

INFORME ANUAL 2025

ÍNDICE

Mensaje del Presidente

Sobre nuestro Informe Anual

1 MODELO DE NEGOCIO

- 1.1 Actividades del grupo Reganosa
- 1.2 La cadena de valor de la energía
- 1.3 Presencia en el mundo
- 1.4 Propósito y valores
- 1.5 Ética y cultura de empresa

2 REGANOSA 2025

3 ESTRATEGIA

- 3.1 Contexto macroeconómico y energético
- 3.2 Gestión de riesgos
- 3.3 Plan Estratégico
- 3.4 ODS prioritarios para Reganosa

4 MODELO DE GESTIÓN

- 4.1 Seguridad integral
- 4.2 Gestión operativa y proyectos
- 4.3 Gestión de recursos naturales
- 4.4 Gestión del capital humano
- 4.5 Orientación al cliente
- 4.6 Cadena de suministro
- 4.7 Relaciones con grupos de interés
- 4.8 Generación de riqueza y actividad
- 4.9 Gestión del capital financiero
- 4.10 Compromiso social

5 TRANSFORMACIÓN DIGITAL E INNOVACIÓN

6 GOBIERNO CORPORATIVO

- 6.1 Estructura societaria
- 6.2 Estructura orgánica
- 6.3 Buen gobierno de la compañía

A Anexos

- Análisis de materialidad
- Informe de verificación
- Índice de contenidos GRI
- Glosario de términos y abreviaturas

MENSAJE DEL PRESIDENTE

[2-11] [2-22] [2-23] [2-24]

Estimada comunidad:

Este año hemos podido comprobar de forma especialmente clara el valor de contar con infraestructuras energéticas sólidas y flexibles. Los episodios de tensión vividos en el sistema eléctrico han vuelto a recordarnos que la energía es un pilar esencial para la estabilidad económica, el bienestar social y el funcionamiento cotidiano de nuestra sociedad.

Nuestra terminal de Mugaros es un buen ejemplo de ello. Nos hemos afianzado como la segunda planta del régimen regulado más utilizada de España, con un grado de uso que duplica la media nacional (58 % de su capacidad máxima).

En el contexto actual de transición energética, pero también de incertidumbre geopolítica y regulatoria, el gas natural licuado continúa desempeñando un papel estabilizador imprescindible, aportando garantía de suministro energético y respaldo al sistema eléctrico, y ofreciendo nuevas oportunidades reales de descarbonización de la economía.

En esta línea, hemos seguido avanzando en ofrecer nuevos servicios a través de nuestras infraestructuras. La obtención de certificaciones de sostenibilidad y trazabilidad de bioGNL tanto en la Terminal de Energía de Mugaros como en el Musel E-Hub, en Gijón, permite facilitar el acceso a combustibles renovables al transporte marítimo y terrestre, contribuyendo de forma

tangible a la reducción de emisiones y al cumplimiento de los objetivos europeos.

El ejercicio 2025 ha sido también el año en que hemos dado otro paso relevante en nuestra diversificación al incorporar generación renovable con activos propios mediante la adquisición de Saltos del Cinca. Este avance, refuerza nuestro posicionamiento en la transición energética, añadiendo ya nuevos activos renovables complementarios a los proyectos que seguimos desarrollando en este ámbito. Asimismo, nos permite contar con la opción de integrar una fuente renovable y competitiva en los consumos energéticos del grupo, mejorar su rentabilidad y ampliar nuestras capacidades técnicas y de prestación de servicios a terceros, tanto en el mercado nacional como en el internacional.

En este ámbito, nuestra expansión internacional continúa su senda de madurez. En 2025 hemos entrado en Oceanía con un contrato en Australia, con lo que ya hemos operado en más de 35 países de los cinco continentes y los ingresos procedentes del exterior se han estabilizado por encima del tercio del total del grupo. Este crecimiento responde a la confianza de nuestros clientes en un modelo de servicios de consultoría y gestión de proyectos e infraestructuras basado en la excelencia técnica, la flexibilidad operativa y la cultura de seguridad. Acompañamos a nuestros socios en todas las fases de sus proyectos y en distintos vectores de la transición energética.

La innovación forma parte igualmente de nuestra evolución. Plataformas como OIIO tienen como objetivo abrir nuevas oportunidades para empresas y consumidores a través de la gestión inteligente de la energía, los sistemas de medición avanzada, la optimización de consumos y los nuevos modelos de eficiencia. La digitalización nos permite aportar valor más allá de la gestión de las infraestructuras físicas.

Todo ello convive, no obstante, con un contexto regulatorio exigente para el sector energético. En el ámbito del gas natural, los actuales marcos retributivos plantean retos para la sostenibilidad económica de instalaciones que, paradójicamente, siguen siendo consideradas imprescindibles para la seguridad de suministro y la integración de renovables. Afrontamos este escenario con realismo y responsabilidad, convencidos de que los próximos diseños regulatorios deberán equilibrar la seguridad de suministro, la independencia energética y la sostenibilidad económica, social y ambiental de nuestro modelo energético.

Estamos convencidos de que la transición energética requiere proyectos sólidos, maduros y técnicamente viables. Para que prosperen, es necesario que las administraciones públicas, el sector privado y la sociedad trabajemos de forma coordinada. Ningún actor puede afrontar en solitario un desafío de esta magnitud. La cooperación, la planificación a largo plazo, el estímulo de la inversión, el rigor en las



tramitaciones y la estabilidad regulatoria son condiciones indispensables para avanzar con paso firme.

Si algo define nuestra organización es su cultura de seguridad. Entre todas las iniciativas llevadas a cabo en 2025 en esta línea, hemos dado un paso más en nuestro programa de reconocimiento que premia la implicación activa en la prevención y la mejora continua. Más allá de los indicadores, nos importa consolidar una cultura en la que cada persona se sienta responsable de su propia seguridad y de la de quienes la rodean. La excelencia operativa solo es posible cuando la seguridad es un valor compartido. Por eso aprovecho estas líneas para felicitar al equipo que gestiona la terminal de Brunsbüttel, en Alemania, y a todos los ganadores de este programa.

A todas las personas que forman el equipo del grupo Reganosa, a nuestros accionistas y a todos los que confían en nuestro proyecto, quiero trasladar mi agradecimiento.

Todos seguiremos construyendo una Reganosa siempre más útil para el conjunto.

ROBERTO TOJEIRO
Presidente

SOBRE NUESTRO INFORME ANUAL

Este Informe Anual presenta la información relativa a la actividad del Grupo Reganosa durante el ejercicio 2025, desde el 1 de enero al 31 de diciembre.

El Informe se ha elaborado de acuerdo con los siguientes estándares:

GRI SUSTAINABILITY REPORTING STANDARDS EN SU OPCIÓN DE CONFORMIDAD, CUYAS RECOMENDACIONES SEGUIMOS DESDE NUESTRO PRIMER INFORME.

LOS PRINCIPIOS DEL MARCO DE REPORTE INTEGRADO, PUBLICADO POR EL INTERNATIONAL INTEGRATED REPORTING COUNCIL, IIRC.

LOS PRINCIPIOS DEL PACTO MUNDIAL DE NACIONES UNIDAS.

LOS OBJETIVOS DE DESARROLLO SOSTENIBLE APROBADOS POR LA ASAMBLEA GENERAL DE NACIONES UNIDAS, INTEGRADOS EN LA ESTRATEGIA DE REGANOSA Y DETALLADOS EN ESTE INFORME.

LOS EUROPEAN SUSTAINABILITY REPORTING STANDARDS (ESRS) HAN SIDO TENIDOS EN CUENTA EN EL MARCO DEL ANÁLISIS DE MATERIALIDAD Y DE LA ELABORACIÓN DE ESTE INFORME DESDE EL PUNTO DE VISTA DE SU INTEROPERABILIDAD CON GRI.

El Informe presenta todos los asuntos económicos, ambientales y sociales significativos. Para ello, se han identificado y priorizado previamente estos asuntos y tendencias, y se ha llevado a cabo un análisis de doble materialidad en el que se recopilieron las visiones y opiniones de los grupos de interés.

Mediante este análisis, se han identificado los asuntos relevantes para Reganosa, que influyen en su creación de valor y en la gestión de sus recursos (perspectiva de fuera hacia dentro), y que suponen un impacto en las personas y en el medio ambiente (perspectiva de dentro hacia fuera).

Los datos ambientales se refieren a la terminal de Mugaros propiedad de Reganosa. Las plantas operadas por Reganosa en otras localizaciones son propiedad de terceros que adoptan las decisiones finales sobre las acciones e inversiones ambientales, por lo que no se incluyen en

los datos ambientales, si bien están dentro del alcance de los Sistemas de Gestión de la compañía. Los datos sobre personas se refieren a todos los profesionales del Grupo Reganosa, que están tanto en las instalaciones en propiedad como en proyectos internacionales y en plantas en operación que son propiedad de terceros.

En aquellos casos en los que la información reportada presente un alcance diferente al perímetro establecido, se especificará en el correspondiente apartado o tabla con una nota a pie de página.

El Informe incluye información de los ejercicios anteriores con el fin de aportar trazabilidad sobre la evolución del desempeño y el valor creado a lo largo del tiempo.

Este Informe ha sido verificado de acuerdo con la norma ISAE 3000 mediante una verificación externa.



01

MODELO DE NEGOCIO

1.1 ACTIVIDADES DEL GRUPO REGANOSA

1.2 LA CADENA DE VALOR DE LA ENERGÍA

1.3 PRESENCIA EN EL MUNDO

1.4 PROPÓSITO Y VALORES

1.5 ÉTICA Y CULTURA DE EMPRESA



1.1 [2-6] [3-3]

ACTIVIDADES DEL GRUPO REGANOSA

INFRAESTRUCTURAS

Infraestructuras reguladas

Nuestras infraestructuras forman parte de la red básica de gas natural en España, garantizan la seguridad de suministro energético y permiten diversificar las fuentes de aprovisionamiento, actuando como respaldo de las tecnologías renovables.

Somos titulares de la terminal de regasificación de Mugaros (Galicia) y participamos en el 25 % del Musel E-Hub (Asturias).

Transición energética

Nuestros activos de generación eléctrica renovable comprenden 3 centrales hidroeléctricas: Arias I, Arias II y Ariéstolas, ubicadas en la provincia de Huesca, con cerca de 19 MW de potencia instalada.

Asimismo, continuamos impulsando nuevos proyectos en el ámbito de la transición energética apoyados en la experiencia y capacidades adquiridas en las fases de ingeniería, tramitación, financiación, operación, mantenimiento y optimización de los activos gestionados por el grupo, así como en el conocimiento de la regulación y mercados en los que operamos.

De este modo, proseguimos en nuestro objetivo de construir un nuevo ecosistema energético que sea económica, social y medioambientalmente sostenible.

SERVICIOS

Consultoría y gestión integral de infraestructuras

Con nuestro conocimiento, impulsamos el desarrollo y la gestión de proyectos, ofreciendo servicios especializados en todo el ciclo de vida de los activos. Prestamos servicios de consultoría, de gestión de proyectos y de operación y mantenimiento de infraestructuras energéticas a nivel internacional. Desde 2015, Reganosa Servicios ha participado en proyectos en más de 35 países, asegurando soluciones integrales y adaptadas a cada cliente.

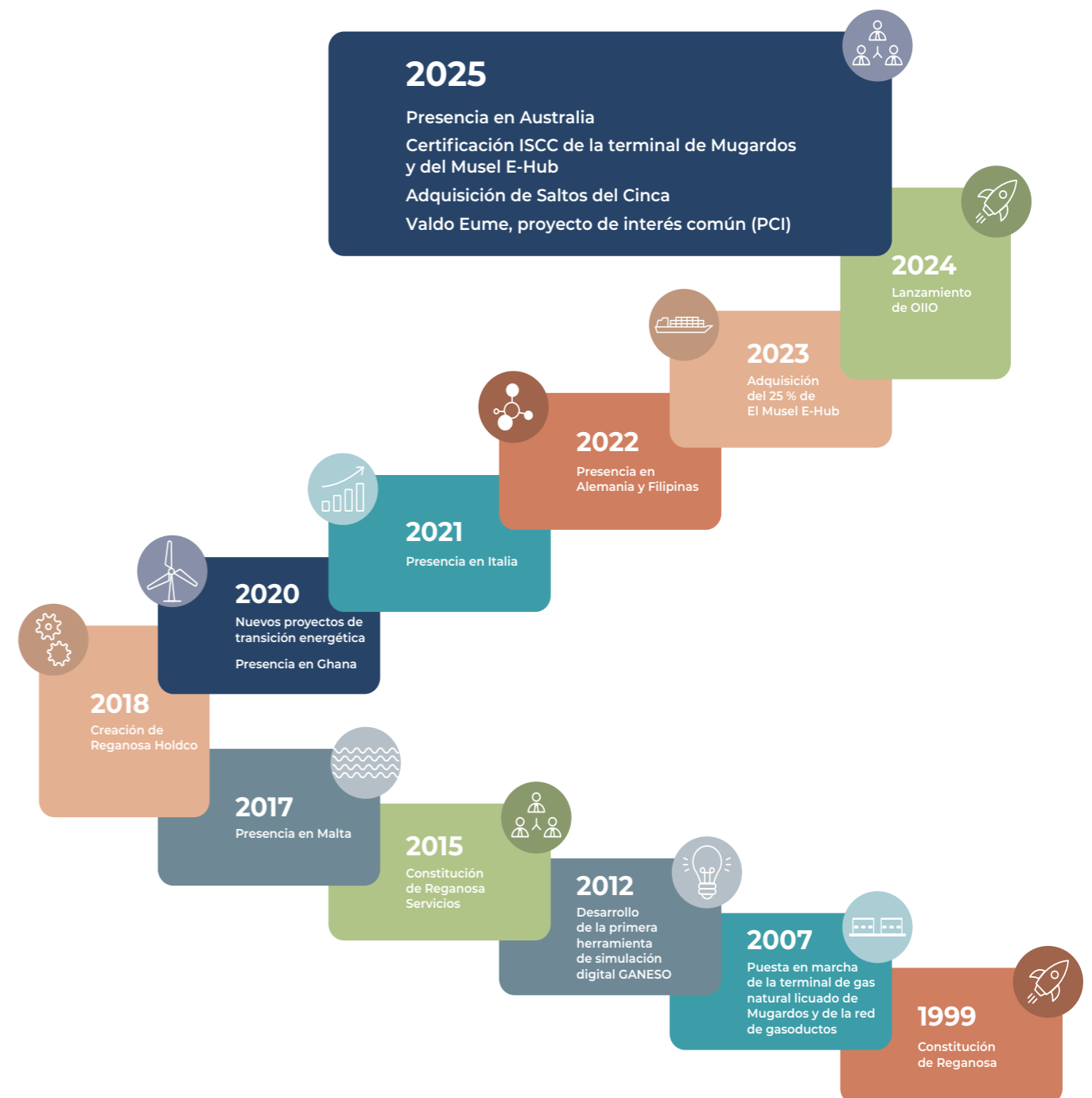
Durante 2025 operamos activos en Alemania, Italia, Malta y Australia. Actualmente estamos presentes en los cinco continentes.

Eficiencia energética y digitalización

A través de soluciones digitales propias, acompañamos a nuestros clientes en la mejora de la eficiencia energética, así como en la planificación y gestión de sistemas energéticos.

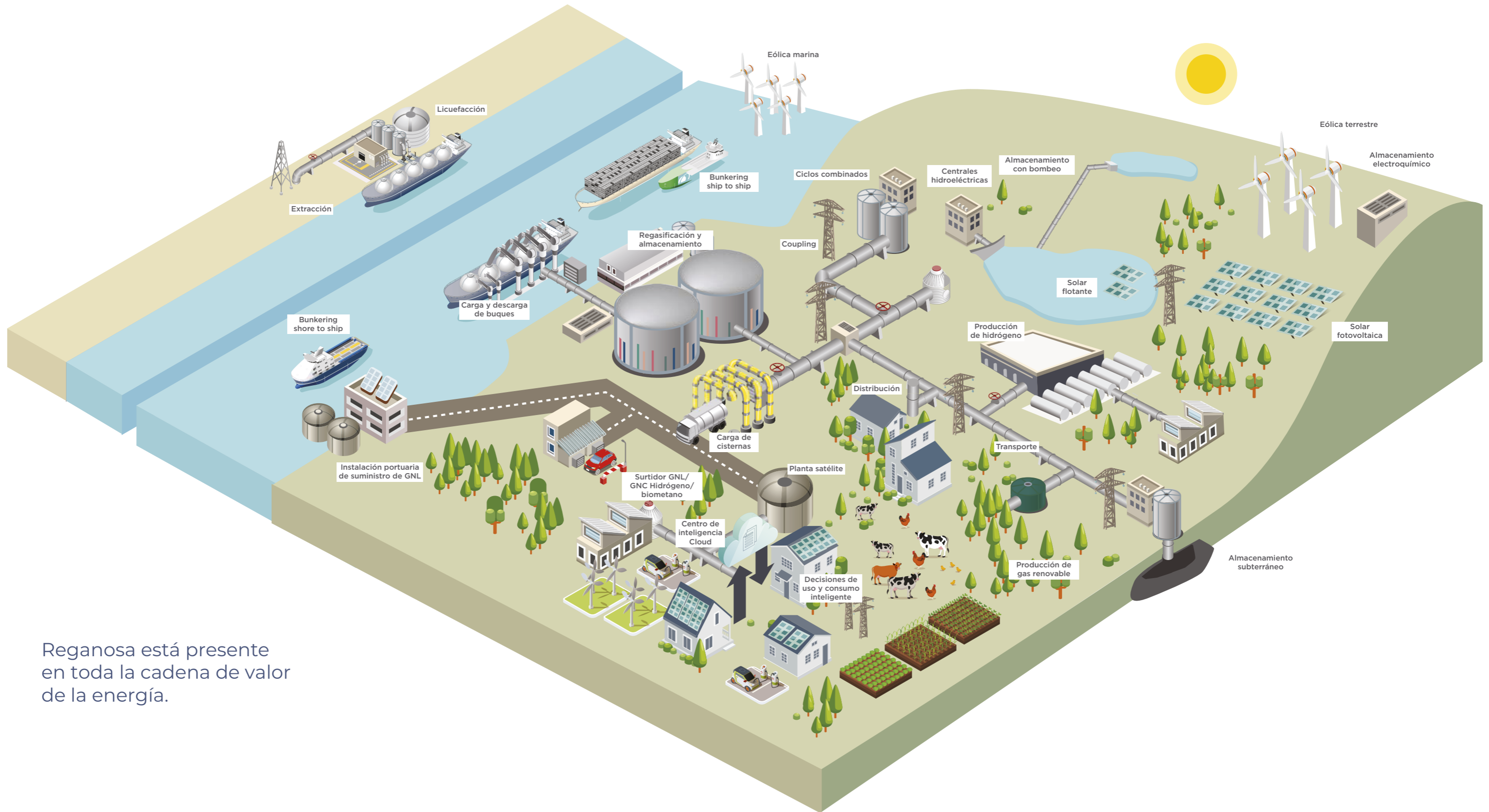
Contamos con OIIO, una plataforma integral de soluciones digitales destinadas a la gestión óptima de la tarifa eléctrica, la compra optimizada de energía eléctrica, la gestión de certificados de ahorro energético y la monitorización de consumos a través de equipos inteligentes de medida. Además, disponemos de otras herramientas orientadas a la simulación y optimización de redes y la gestión y planificación de sistemas energéticos.

NUESTRO RECORRIDO



1.2 [2-6]

LA CADENA DE VALOR DE LA ENERGÍA



Reganosa está presente en toda la cadena de valor de la energía.

1.3 [2-1] [2-6]

PRESENCIA EN EL MUNDO



- OFICINAS
- PROYECTOS Y SERVICIOS 2025
- HISTÓRICO DE PROYECTOS Y SERVICIOS

1.4 [2-23] PROPÓSITO Y VALORES

NUESTRO PROPÓSITO

MEJORAR EL BIENESTAR DE LA SOCIEDAD Y LA COMPETITIVIDAD DE LAS EMPRESAS, PRINCIPALMENTE A TRAVÉS DE INFRAESTRUCTURAS Y SOLUCIONES ENERGÉTICAS SOSTENIBLES ECONÓMICA, SOCIAL Y MEDIOAMBIENTALMENTE.

NUESTROS VALORES

INTEGRIDAD
EXCELENCIA
RESPETO
COMPROMISO
COLABORACIÓN



1.5

[2-16] [2-23] [2-24] [2-25] [2-26] [3-3] [205-2]

ÉTICA Y CULTURA DE EMPRESA

CÓDIGO ÉTICO Y DE CONDUCTA

El Código Ético y de Conducta de Reganosa, aprobado por el Consejo de Administración, recoge los valores que orientan las actividades y operaciones de todas las empresas del grupo. Promueve una actividad responsable e inclusiva, orientada a alcanzar los máximos estándares de integridad profesional, y suscribe de forma expresa todos los principios del Pacto Mundial de las Naciones Unidas, iniciativa a la que Reganosa se adhirió en el año 2013.

El Código Ético se configura como una guía de actuación para todos los profesionales de Reganosa, y para todas las personas y entidades con las que ésta mantiene relaciones o colaboraciones, en el marco de un entorno global y cambiante. El Código Ético se encuentra accesible a través de la web corporativa www.reganosa.com en castellano, inglés y gallego.

COMITÉ DE AUDITORÍA Y CUMPLIMIENTO

El Comité de Auditoría y Cumplimiento de Reganosa reporta directamente al Consejo de Administración y está integrado por miembros del Consejo. Este Comité tiene entre sus funciones las siguientes:

- Impulsar la integración de un comportamiento profesional, ético y responsable en la estrategia y gestión de Reganosa.
- Salvaguardar el respeto y cumplimiento de los principios establecidos en el Código.
- Desarrollar las competencias relativas a su interpretación vinculante y aplicación.

CANAL DE COMUNICACIONES

Los grupos de interés disponen de un Canal de Comunicaciones, accesible desde la web corporativa, que tramita de manera confidencial todas las consultas relativas a la aplicación del Código y la normativa interna de la compañía, y las realizadas al amparo de la Ley 2/2023, de 20 de febrero, reguladora de la protección de las personas que informen sobre infracciones normativas y de lucha contra la corrupción.

Adicionalmente, durante las jornadas de acogida de las nuevas incorporaciones y durante las visitas de prescriptores realizadas a las instalaciones se han resuelto todas las dudas planteadas.

FORMACIÓN

Las nuevas incorporaciones profesionales reciben en su jornada de acogida un ejemplar del Código Ético y de Conducta y formación sobre los principios y herramientas contenidos en el mismo, con el fin de introducir nuestra cultura de valores, fomentar el comportamiento íntegro en el desarrollo de las actividades diarias y garantizar que toda la plantilla conoce los mecanismos de actuación a su alcance. De forma periódica, cuando se identifica la necesidad por parte del Comité de Auditoría y Cumplimiento, se organizan sesiones formativas para que todos los profesionales conozcan las actualizaciones establecidas en el Código Ético.



02

**REGANOSA
EN 2025**



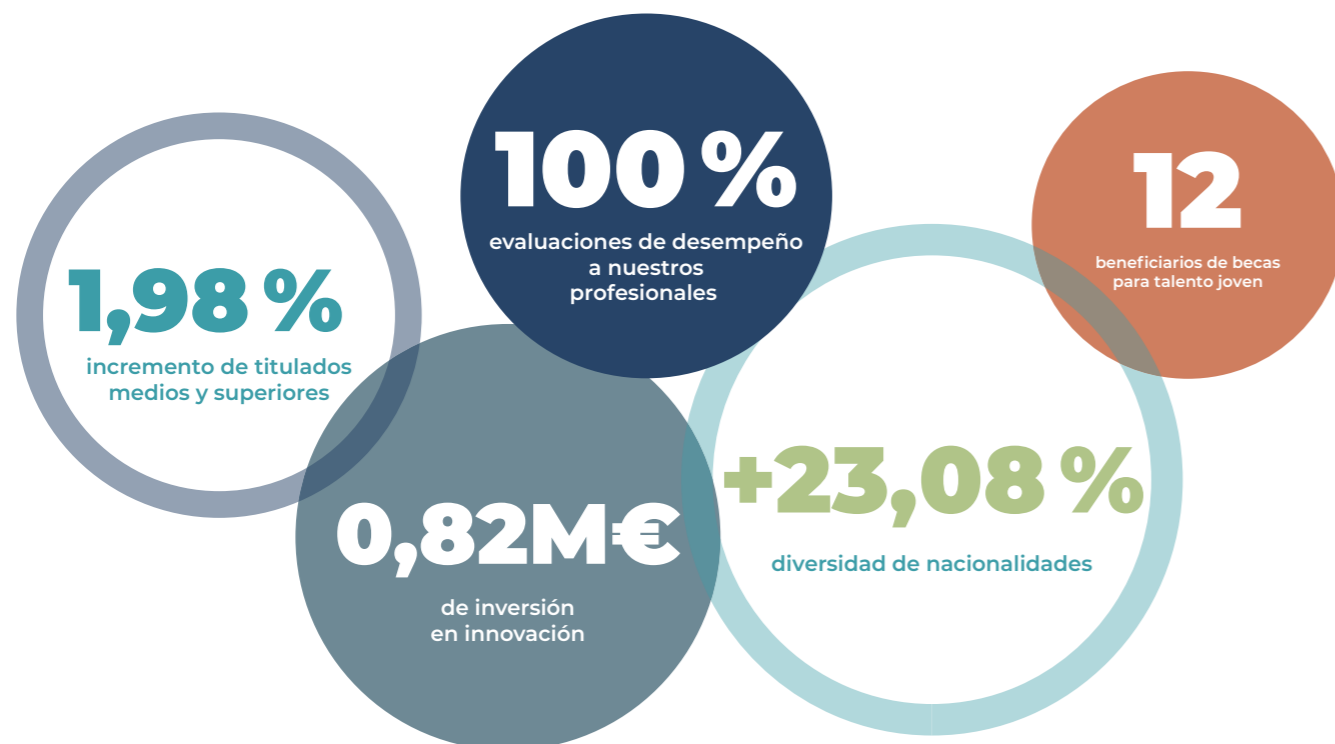
DESEMPEÑO ECONÓMICO Y OPERATIVO

[2-16] [203-2]



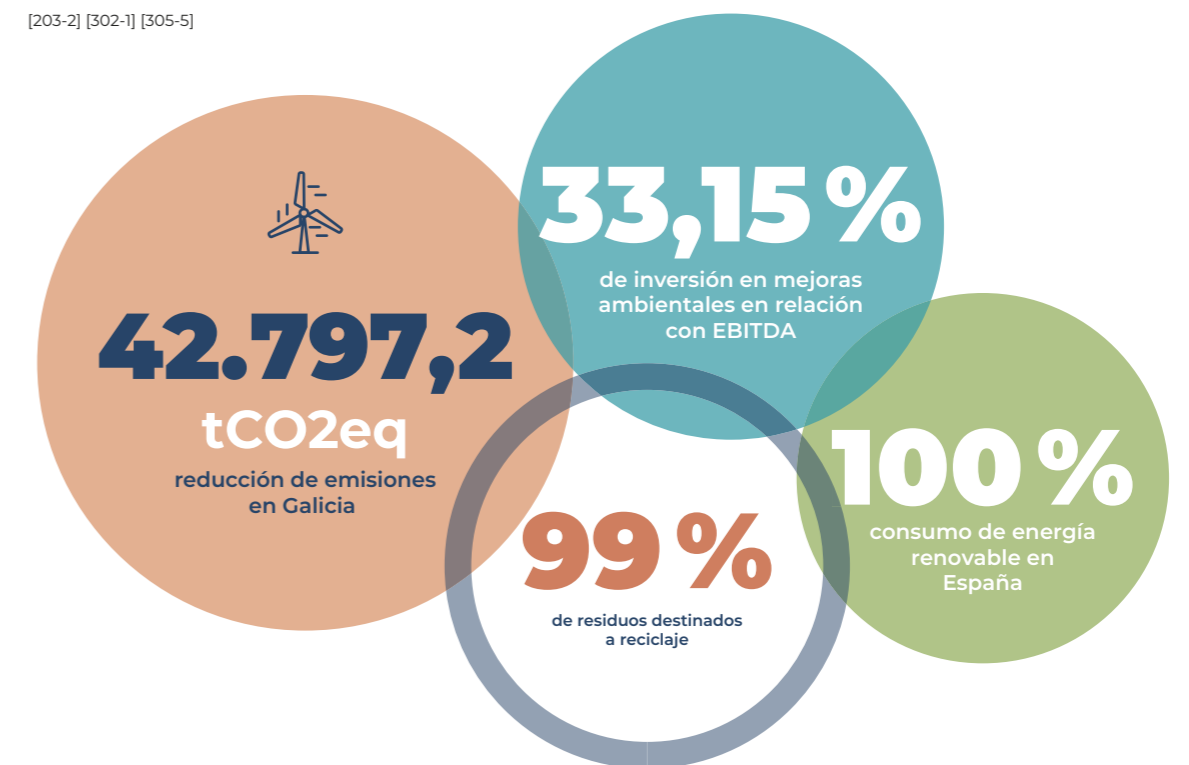
DESEMPEÑO SOCIAL

[2-6] [201-1] [405-1] [404-3]



DESEMPEÑO AMBIENTAL

[203-2] [302-1] [305-5]



CAPITAL INDUSTRIAL*

[2-6] [203-1] [203-2]

	2025	2024	2023
Descarga de buques (GWh)*	27.144	23.710	29.847
Regasificación de gas natural (GWh)*	24.965	22.699	27.657
Presencia internacional (n.º países donde están en marcha proyectos)	18	15	15
Proyectos renovables que promueve Reganosa**	8	8	8

*Estos datos se refieren a la actividad regulada desarrollada en España en la planta de Mugaros.

**Incluye los activos hidroeléctricos propiedad del Grupo, así como los proyectos renovables en desarrollo durante 2025.

CAPITAL FINANCIERO

[201-4]

	2025	2024	2023*
Beneficio neto (€)*	9.150.080	12.606.790	12.425.803
Beneficio neto. Infraestructuras**	5.786.466	8.987.259	9.952.587
Beneficio neto. Servicios	3.252.750	3.135.926	2.769.490
Beneficio neto. Otros	110.864	483.605	(267.275)
Inversiones (€)*	9.377.797	11.360.031	2.669.038
Deuda neta (€)	0	0	0
Fondos propios (€)	219.855.381	213.847.479	201.317.286
Activos (€)	175.609.387	193.547.180	200.147.992
Ratio Deuda Neta/EBITDA	0	0	0
Rentabilidad sobre capital invertido (ROE) (%)	4,3	6,3	6,6
Rentabilidad sobre activos (ROA) (%)	5,2	6,5	6,2
Ayudas económicas otorgadas por las Administraciones (€)	3.852	0	60.705

* A efectos comparativos, se excluyen los impactos extraordinarios derivados de operaciones corporativas en 2023.

** Evolución esperada por el efecto de la retribución regulada.

MEDIOAMBIENTE Y SEGURIDAD

[203-2] [308-1] [403-4]

	2025	2024	2023
Simulacros y ejercicios de seguridad desarrollados (n.º)	46	54	49
Inversiones en mejoras ambientales (€)	7.128.170	8.856.227	191.988
Auditorías de calidad y seguridad, internas y externas (nº)	36	39	36
Proveedores registrados en la base de datos de homologación que han sido certificados de acuerdo con UNE 9.001 (%)	86,67	87,31	85,9

Estos datos hacen referencia tanto a las instalaciones en propiedad como a las plantas en operación que son propiedad de terceros.

CAPITAL SOCIAL

[201-1] [203-2] [204-1]

	2025	2024	2023
Inversión social en relación con el EBITDA de la compañía (%)	1,00	24,35	0,73
Inversión social en relación con el beneficio neto de la compañía (%)	2,36	42,66	1,35
Inversión social total (€)	215.861	5.378.444*	210.143
Donaciones y patrocinios (€)	199.428	5.373.838	206.721
Personas que participan en las diferentes actividades apoyadas por Reganosa (nº)	1.085.000**	168.690	511.787
Valor económico generado (€)	54.865.829	54.865.227	62.307.537
Valor económico distribuido (€)	45.445.037	49.734.134	58.815.514
Valor económico retenido (€)	9.420.792	5.131.093	3.492.024
Porcentaje de proveedores gallegos contratados sobre el total (excepto las sociedades filiales extranjeras)	21,85 %	20,80 %	40 %
Porcentaje de gasto en proveedores gallegos sobre el total (excepto las sociedades filiales extranjeras)	21,83 %	17,94 %	24 %

*Se incluye el efecto asociado al acuerdo alcanzado con el concello de Mugaros para la regularización del impuesto de actividades económicas.

**Incluye los espectadores televisivos de los partidos del Baxi Ferrol de baloncesto.

GOBIERNO CORPORATIVO Y TRANSPARENCIA

[2-9] [2-29] [205-3] [405-1]

	2025	2024	2023
Consejeros a 31 de diciembre	15	15	10
Mujeres en el Consejo de Administración (%)	26,7	26,7	10
Empleados que han recibido el Código Ético (%)	100	100	100
Comunicaciones recibidas en el Canal Ético (nº)	1	0	2
Incidentes relacionados con corrupción (nº)	0	0	0
Noticias sobre Reganosa en medios de comunicación (nº)	308	378	844

CAPITAL HUMANO

[2-7] [401-1] [404-1] [404-3] [405-1]

	2025	2024	2023
Empleados a 31 de diciembre (nº)	185	196	195
Tasa de rotación*	0,15	0,13	0,13
Índice de nuevas contrataciones	0,18	0,13	0,32
Mujeres en puestos directivos (%)	15,56	21,28	18,60
Empleados con contrato indefinido (%)	92,97	95,92	94,87
Edad media de la plantilla (años)	40,04	39,94	39,38
Perfiles profesionales (% de titulados superiores y medios)	97,30	95,41	95,90
Formación por empleado (horas/empleado)	26,10	33,20	26,92

*No incluye los datos de Italia debido a la finalización del contrato de O&M en este país durante el 2025.

03

ESTRATEGIA

3.1 CONTEXTO MACROECONÓMICO Y ENERGÉTICO

3.2 GESTIÓN DE RIESGOS

3.3 PLAN ESTRATÉGICO

3.4 ODS PRIORITARIOS PARA REGANOSA



3.1

[201-2] [11.2.4]

CONTEXTO MACROECONÓMICO Y ENERGÉTICO

En el ejercicio 2025, el entorno global continuó marcado por la persistencia de las tensiones geopolíticas, principalmente los conflictos en Ucrania y Oriente Próximo, así como por el aumento de las medidas comerciales adoptadas por EE. UU., que contribuyeron a intensificar la volatilidad de los mercados internacionales. Esta combinación de riesgos geopolíticos, fragmentación comercial y variabilidad de los precios energéticos mantuvo la seguridad de suministro y la estabilidad de precios como ejes prioritarios de la política económica.

En este contexto, China y las economías emergentes (India, Sudeste Asiático y Oriente Medio) se consolidaron como los principales motores del crecimiento de la demanda energética, mientras que en las economías desarrolladas (EE. UU., Europa y Japón) la demanda se mantuvo estable o registró ligeros descensos, en gran medida por los avances en eficiencia energética. Como excepción, EE. UU. alcanzó máximos históricos de demanda, impulsados por episodios de temperaturas extremas y el crecimiento significativo de los centros de datos vinculados a la inteligencia artificial.

En el ámbito de la inversión, el capital destinado a tecnologías limpias continuó superando ampliamente al dirigido a combustibles fósiles, en línea con las tendencias identificadas por la Agencia Internacional de la Energía. China se mantuvo como el principal inversor energético, con el objetivo de reforzar su seguridad energética, reducir su dependencia de los combustibles fósiles importados y posicionarse a la vanguardia de las nuevas tecnologías.

En Europa, la reducción de la dependencia del gas ruso y la mayor exposición a los mercados globales de GNL actuaron como catalizadores de la transición energética. En este marco, 2025 se consolidó como un año clave en el cambio estructural del mix energético europeo, con una creciente penetración de las energías renovables en la generación eléctrica. No obstante, persisten retos relevantes, como el despliegue de redes, la aceptación social de determinados proyectos y la dependencia exterior de minerales críticos.

CONTEXTO REGULATORIO

Durante 2025 se han impulsado diversas iniciativas regulatorias a nivel europeo orientadas a reforzar la seguridad y resiliencia del suministro energético, acelerar la transición energética y mejorar la competitividad industrial en un entorno geopolítico complejo. Estas medidas reflejan una creciente integración entre las políticas energéticas, climáticas e industriales de la Unión Europea, en línea con la estrategia impulsada por la Comisión Europea para fortalecer la autonomía estratégica y reducir la dependencia energética exterior.

A nivel nacional, la evolución y transposición de estas normativas, junto con la definición de los nuevos periodos regulatorios del sector eléctrico y gasista, configuran el marco de desarrollo del mercado energético español en los próximos años. Asimismo, la interrupción del suministro eléctrico registrada en abril de 2025 ha puesto de manifiesto la necesidad de reforzar la seguridad, la resiliencia y la supervisión del sistema, así como de acelerar la inversión en redes y en tecnologías de flexibilidad.

Durante el ejercicio se ha publicado regulación europea y nacional de relevancia para el sector, entre las que destacan:

- Pacto por una Industria Limpia (Clean Industrial Deal - febrero 2025): orientado a situar la descarbonización como motor de crecimiento industrial, incluye medidas para mejorar la competitividad de los sectores electrointensivos, impulsar la

producción de tecnologías limpias, simplificar los procesos regulatorios asociados al despliegue renovable y promover el acceso a energía asequible.

- Refuerzo de las sanciones europeas frente a Rusia (febrero - octubre 2025): contempla, entre otras medidas, la prohibición de compra, importación o transferencia de GNL ruso, contribuyendo a acelerar la diversificación de las fuentes de suministro y la consolidación del mercado global de gas.
- Paquete de redes europeas (European Grids Package - diciembre 2025): establece un marco para mejorar la planificación transfronteriza, acelerar los Proyectos de Interés Común (PIC) y reforzar la ciberseguridad, con el objetivo de facilitar la integración de energías renovables y nuevas demandas.
- A nivel nacional, las medidas adoptadas se orientan principalmente a reforzar la resiliencia del sistema, impulsar la descarbonización y facilitar la inversión en infraestructuras energéticas. En este sentido, sobresalen la Circular 2/2025 de la CNMC, que amplía el marco regulatorio del sistema gasista para integrar gases renovables y de bajo carbono; las medidas de refuerzo del sistema eléctrico tras la interrupción del suministro; el Plan de acción para la descarbonización del transporte marítimo; y el nuevo marco retributivo del sector eléctrico para el periodo 2026-2031.

SITUACIÓN DEL MERCADO ENERGÉTICO

Gas natural

Durante 2025, el crecimiento de la demanda global de gas natural se moderó de forma significativa, registrando un incremento inferior al 1 % respecto al ejercicio anterior. Europa y Norteamérica concentraron prácticamente todo el aumento del consumo, mientras que la demanda en Asia se mantuvo estable, reflejando la desaceleración económica y los elevados precios del gas en los mercados internacionales.

En Europa, la evolución del mercado estuvo condicionada por dos factores principales. Por un lado, el fin del tránsito del gas ruso a través de Ucrania redujo en torno a 15 bcm los flujos por gasoducto hacia el continente. Por otro, las restricciones progresivas a las importaciones de gas ruso vigentes desde 2022 continuaron limitando la disponibilidad de suministro. En este contexto, los agentes del mercado reforzaron las inyecciones en almacenamiento y aumentaron las importaciones de GNL con el objetivo de garantizar la seguridad de suministro y mitigar la volatilidad de los precios.

La oferta mundial de GNL siguió creciendo, con un incremento cercano al 5 %, impulsado por la entrada en operación y la ampliación de capacidad de diversos proyectos de licuefacción, especialmente en América del Norte, así como por mejoras en el rendimiento de instalaciones existentes. No obstante, los precios se mantuvieron elevados y volátiles, situándose por encima de sus niveles históricos debido a una oferta aún ajustada, al crecimiento limitado de la producción y a la persistencia de tensiones geopolíticas.

De cara a 2026, se prevé que la demanda global de gas alcance un nuevo máximo histórico, con un crecimiento estimado en torno al 2 %. Esta evolución estará apoyada en una mejora de las condiciones de suministro, destacando un aumento cercano al 7 % de la oferta mundial de GNL, liderado por Estados Unidos, Canadá y Qatar. En este contexto, la región de Asia-Pacífico será el principal motor del crecimiento, mientras que en Europa se estima una ligera reducción de la demanda, como consecuencia del avance sostenido de las energías renovables, la eficiencia energética y la electrificación.

Electricidad

La demanda mundial de electricidad continuó creciendo en 2025, con un aumento cercano al 3,9 %, según la Agencia Internacional de la Energía. Más de la mitad de este incremento procedió de China, impulsado por el crecimiento de la fabricación de tecnologías limpias, la expansión del vehículo eléctrico y el desarrollo de centros de datos e infraestructuras digitales.

En Europa, el precio medio anual de la electricidad superó los 60 €/MWh en la mayoría de los principales

mercados. No obstante, los niveles registrados fueron los segundos más bajos desde 2021, en un contexto de elevada penetración de generación renovable. La producción fotovoltaica alcanzó máximos históricos en numerosos países, mientras que la eólica mantuvo una elevada participación, sujeta a la variabilidad meteorológica.

En España, las energías renovables representaron el 56 % del mix de generación, manteniéndose en niveles similares al ejercicio anterior, en un entorno de recuperación moderada de la demanda eléctrica. La eólica volvió a liderar la estructura de generación, seguida de la nuclear y la solar fotovoltaica.

De cara a 2026, se prevé que la demanda eléctrica en Europa continúe mostrando un crecimiento moderado, impulsado por la electrificación del transporte, la industria y los edificios, así como por el desarrollo de la inteligencia artificial y los centros de datos, que se perfilan como uno de los principales motores estructurales del consumo a medio y largo plazo.

Gases renovables

El actual contexto geopolítico, la necesidad de reforzar la independencia energética y el creciente desarrollo regulatorio están impulsando la integración de los gases renovables en el sistema energético. En Europa, el hidrógeno renovable y el biometano se consolidan como vectores clave para avanzar en la descarbonización, mejorar la resiliencia del sistema y reducir la dependencia energética exterior.

El hidrógeno renovable se posiciona como un elemento estratégico para descarbonizar sectores difíciles de electrificar, como la industria intensiva en energía y el transporte pesado. Su desarrollo contribuirá a aportar flexibilidad al sistema energético, si bien requerirá elevadas inversiones, avances tecnológicos y el despliegue progresivo de infraestructuras, en línea con las iniciativas y el apoyo regulatorio impulsado por la Comisión Europea.

Por su parte, el biometano desempeña un papel relevante en la sustitución gradual del gas natural mediante el aprovechamiento de recursos locales. En 2025, la capacidad de producción comunitaria alcanzó aproximadamente los 7 bcm, con más de 1.600 instalaciones en operación. En España, el sector se encuentra en una fase de aceleración, con un aumento significativo del número de plantas en funcionamiento.

Asimismo, el consumo de bioGNL registró un crecimiento notable a escala global, impulsado por su potencial para descarbonizar el transporte pesado y el sector marítimo. Este crecimiento se ha visto reforzado por nuevas normativas europeas que promueven el uso de combustibles sostenibles en el transporte.

3.2

[2-12] [2-13] [2-15] [2-17] [2-25] [2-26] [3-3] [205-1] [205-2]

GESTIÓN DE RIESGOS



NORMAS Y PROCEDIMIENTOS

Las normas y procedimientos de Reganosa aseguran un adecuado tratamiento de los riesgos, garantizan el cumplimiento de la normativa vigente en los diferentes ámbitos de gestión y permiten aprovechar oportunidades mitigando efectos adversos.

Principales manuales, procedimientos y políticas de Reganosa:

- Código Ético y de Conducta.
- Manual del Sistema Integrado de Gestión.
- Política de Seguridad, Salud, Medio Ambiente y Calidad.
- Manual de prevención de riesgos penales.
- Política del Sistema Interno de Información.
- Política contra la corrupción y el fraude.
- Política de conflictos de interés.
- Política de patrocinios.
- Política de confidencialidad y privacidad.
- Política de tratamiento de atenciones y regalos.
- Protocolo de acoso.
- Procedimientos para el tratamiento de los riesgos de proyectos.
- Manual de compliance en materia operativa, legal, fiscal y laboral.
- Procedimientos de seguridad de la información y tecnologías TIC.
- Procedimientos de calidad, administración y finanzas, presupuestación, control de operaciones, contratación, evaluación y homologación de proveedores y formación.

PROCEDIMIENTO DE GESTIÓN DE LOS RIESGOS

FASES



ESTRUCTURA ORGANIZATIVA

Consejo de Administración

- Aprueba los criterios de nivel de riesgo aceptable y las políticas de tratamiento.
- Supervisa la eficacia del sistema de gestión de riesgos.

Dirección y responsables de área

- Identifica nuevos riesgos relevantes o cambios significativos que puedan afectar a las actividades y procesos.
- Evalúa los riesgos con apoyo del Comité de Auditoría y Cumplimiento y expertos.
- Gestiona las actividades de acuerdo con el nivel de riesgo aceptable establecido.

Comité de Auditoría y Cumplimiento

- Controla que los riesgos se gestionan dentro del nivel de riesgo aceptable establecido.
- Realiza el seguimiento de las medidas y niveles de riesgo en las operaciones.
- Presta asesoramiento y apoyo a todas las áreas de la compañía para la gestión y control de los riesgos.

PRINCIPALES CERTIFICACIONES



PRINCIPALES RIESGOS

TIPO DE RIESGO [201-2] [205-2]	DESCRIPCIÓN	MEDIDAS PREVENTIVAS Y ACCIONES CORRECTIVAS	
NEGOCIO	Regulatorios Los cambios en el marco normativo podrían tener incidencia en la actividad.	Comunicación fluida con los organismos reguladores y administraciones públicas nacionales e internacionales en un marco colaborativo. Seguimiento continuo de las modificaciones legales aprobadas en cada momento y realización de propuestas de desarrollo regulatorio. Participación en asociaciones, foros de debate y grupos de trabajo, e interacción de forma activa con el resto de agentes del sector. Defensa jurídica de los intereses de la compañía en aquellos casos en los que resulta necesario. Apuesta por las tecnologías renovables y el diseño de herramientas digitales y planes de eficiencia energética que permitan optimizar los proyectos y respondan adecuadamente a las exigencias regulatorias.	
	Coyunturales y de mercado Relacionados con el conjunto de elementos que configuran la situación del sector y la configuración del mix energético.	Seguimiento constante del comportamiento de la demanda. Análisis continuo del mercado energético en Europa y el resto del mundo, valorando los posibles impactos en el negocio futuro. Adaptación de la actividad a la taxonomía europea de finanzas sostenibles. Seguimiento de la evolución económica, política y social de los países.	
	Proyectos internacionales Riesgos geopolíticos y operativos de los países donde Reganosa desarrolla su actividad.	Estudio constante de oportunidades y configuración de servicios que aporten un valor diferencial a los clientes. Selección de proyectos, basada en un análisis detallado del cliente, el país, el modelo de negocio, y los márgenes y riesgos. Limitación de responsabilidad en los proyectos.	
	Proyectos renovables Riesgos derivados del retraso en la puesta en marcha.	Análisis de oportunidades de negocio y de alianzas estratégicas en el ámbito de las tecnologías renovables (eólica, biometano, almacenamiento con bombeo e hidrógeno). Relación continua y seguimiento con las Administraciones Públicas y organismos reguladores. Protocolos de tramitación de autorizaciones. Equipo técnico y legal especializado.	
	Tecnológicos Posicionamiento tecnológico a la vanguardia que evite pérdida de oportunidades.	Equipo de digitalización especializado integrado por perfiles científicos y técnicos. Desarrollo de herramientas digitales propias basadas en modelos matemáticos que permiten diseñar y operar proyectos optimizando su configuración y eficiencia energética. Plan de transformación digital de los procesos de la compañía, que permite la adaptación constante a las nuevas tecnologías.	
	Nuevos proyectos Retrasos en la obtención de autorizaciones.	Relación continua y seguimiento con las Administraciones Públicas y organismos reguladores. Protocolos de tramitación de autorizaciones. Equipo técnico y legal especializado.	
	REPUTACIONAL	Gestión de la percepción que los grupos de interés tienen de Reganosa.	Monitorización de información en medios y redes sobre la compañía.
			Emisión de notas de prensa y reuniones periódicas con grupos de interés.
			Código Ético y de Conducta y normativa interna para garantizar el comportamiento ético de los profesionales y el cumplimiento de la legislación.
			Desarrollo de planes comunicacionales que incluyen a todos los grupos de interés.

PRINCIPALES RIESGOS

[11.2.2]

TIPO DE RIESGO [201-2]	DESCRIPCIÓN	MEDIDAS PREVENTIVAS Y ACCIONES CORRECTIVAS	
OPERATIVO	Seguridad integral (personas, instalaciones, sistemas e información) Garantizar que los impactos y riesgos se minimizan o eliminan.	Implantación y mantenimiento del Sistema Integrado de Gestión de la calidad, medioambiente y seguridad y salud ocupacional (ISO 9001, ISO 45001, ISO 14001 y EMAS). La Comisión de Seguridad de la compañía realiza un seguimiento permanente de los planes, medidas y actividades de formación del personal. Planificación de la actividad preventiva, en la que se establecen las medidas a llevar a cabo para controlar, reducir y eliminar los riesgos detectados en las evaluaciones. Revisión periódica de los Planes de Seguridad y realización de simulacros para garantizar la eficacia de las actuaciones previstas. El Plan de Prevención de Riesgos Laborales desarrolla las acciones preventivas a integrar en toda la estructura organizativa. Seguimiento de la actividad mediante un centro de control permanente de ciberseguridad (SOC). Contratación de un paquete de seguros con compañías de reconocido prestigio y experiencia internacional en el sector energético para responder a todas aquellas contingencias que pudieran plantearse. Certificación mediante la ISO 27001 del Sistema de Gestión de la Seguridad de la Información. Implementación de medidas de ciberseguridad en los sistemas de información, segregación de funciones y limitaciones de acceso.	
	Sostenibilidad y medioambiente Cumplimiento de los objetivos de transición energética, medio ambiente, inclusión, cuidado de las personas y buen gobierno.	Implantación y mantenimiento del Sistema Integrado de Gestión de la calidad, medioambiente y seguridad y salud ocupacional (ISO 9001, ISO 45001, ISO 14001 y EMAS). Sistema de políticas y procedimientos en materia de compliance, medioambiente y sostenibilidad que rigen la actividad de la compañía y permiten monitorizar la evolución de forma constante. Programas de mejora ambiental y seguimiento de los parámetros del entorno. Establecimiento de un procedimiento de homologación de proveedores para la contratación de servicios, obras y aprovisionamientos, que aseguran la selección de los más cualificados.	
	O&M de las infraestructuras Riesgos asociados al funcionamiento de los activos, por errores humanos, falta de adaptación u obsolescencia.	Desarrollo e implantación de procedimientos y actuaciones según criterios de calidad, medioambiente y prevención, (Certificaciones ISO 9001, ISO 45001, ISO 14001 y EMAS). Métodos analíticos validados de acuerdo a la UNE ISO IEC 17025 para determinación de composición y propiedades físicas de gas natural y análisis de compuestos de azufre. Revisión preventiva y predictiva de equipos, de acuerdo con programas específicos de mantenimiento. Uso de las últimas tecnologías en los equipos de medición. El procedimiento de gestión de incidentes industriales establece la metodología del proceso de investigación de las conductas o factores que han determinado la ocurrencia de incidentes. A partir de las conclusiones alcanzadas, se implanta y se realiza el seguimiento de medidas correctivas y preventivas específicas para evitar su repetición. Planes de formación continuos de los operadores. Establecimiento de Comunidades de Práctica transversales a todo el grupo, que permiten homogeneizar procesos, compartir conocimiento y evaluar de manera permanente la operación de infraestructuras.	
	FINANCIERO	Riesgo de tipos de interés	Política de cobertura de este riesgo basada en el mantenimiento de tipos de interés fijos. Contratación de sistemas de cobertura de tipos de interés que protejan al negocio frente a escenarios de tipos altos. Mantenimiento de las disponibilidades líquidas necesarias para hacer frente a los compromisos financieros.
		Flujo de caja	Mantener un balance sólido y líneas de financiación adecuadas que aseguren la solvencia para afrontar los proyectos.
		Riesgo de financiación en el desarrollo de nuevos proyectos	Relación fluida con entidades bancarias. Gestión de los procesos de financiación a través de asesores y personal especializado. Desarrollo de proyectos alineados con el Reglamento (UE) 2020/852 relativo al establecimiento de un marco para facilitar las inversiones sostenibles.
		Fiscal	Procedimientos fiscales. Asesoramiento por expertos fiscales acerca de los criterios de tributación de todas las operaciones de la compañía.

3.3 ^[2-23]**PLAN ESTRATÉGICO**
SOSTENIBILIDAD
ECONÓMICA, SOCIAL Y MEDIOAMBIENTAL
**INFRAESTRUCTURAS**

- Garantizar la seguridad de suministro energético.
- Eficiencia operativa de las infraestructuras optimizando el control de costes y mejorando su competitividad.
- Diversificación de actividades y tecnologías sostenibles como pilares de un mix energético equilibrado y resiliente.
- Impacto estratégico en los territorios y creación de valor local.
- Proyectos circulares para potenciar la competitividad y generar ventajas estratégicas.
- Garantizar una rentabilidad razonable y estabilidad financiera.
- Enfoque regulatorio y tecnológico orientado a la sostenibilidad, rentabilidad y desarrollo responsable de las actividades del negocio.

**SERVICIOS**

- Liderazgo mundial en la prestación de servicios de O&M para infraestructuras energéticas a medio y largo plazo.
- Sinergias e integración entre negocios, ampliando nuestra oferta de servicios en función de las necesidades de los clientes actuales y futuros y stakeholders de la cadena de valor.
- Eficiencia energética a través de herramientas y soluciones digitales propias.
- Innovación tecnológica en el desarrollo de infraestructuras y modelos de consumo energéticos.

**PERSONAS**
MEJORAR EL BIENESTAR DE LA SOCIEDAD Y LA COMPETITIVIDAD DE LAS EMPRESAS

MODELO DE GESTIÓN SOSTENIBLE

[2-23]



LÍNEAS ESTRATÉGICAS ESG DE REGANOSA

[2-23]

Ambiental

- Neutralidad en carbono en 2040.
- Reducción de las emisiones GEI.
- Energía limpia y segura para el tejido social y productivo.
- Eficiencia en consumos y gestión de residuos (3R: reducir, reutilizar y reciclar).



Social

- Digitalización para el impulso del negocio.
- Empresa tecnológica de referencia.
- Cultura innovadora, ágil y colaborativa que atraiga y retenga el talento.
- Planes de formación y mentoring.
- Diversidad e inclusividad.
- Programas de acción social educativos, culturales y deportivos.
- Impacto en el territorio: bienestar para las familias y competitividad para la industria.



Gobierno

- Incentivos del equipo de dirección y responsables vinculados a objetivos de sostenibilidad.
- Finanzas sostenibles alineadas con la taxonomía.
- Negocios éticos.



3.4 [2-23] [2-24]

ODS PRIORITARIOS PARA REGANOSA

REGANOSA DESARROLLA SU ESTRATEGIA EMPRESARIAL COMPROMETIDA CON ALCANZAR LOS OBJETIVOS DE DESARROLLO SOSTENIBLE (ODS), CANALIZANDO SUS ESFUERZOS HACIA AQUELLOS ÁMBITOS DONDE SU CONTRIBUCIÓN ES MÁS RELEVANTE Y DONDE SU APORTACIÓN PUEDE GENERAR MAYORES IMPACTOS POSITIVOS, ATENDIENDO A LAS NECESIDADES DE SUS GRUPOS DE INTERÉS Y A LAS ACTIVIDADES Y CAPACIDADES DE LA COMPAÑÍA.

Fomentar la igualdad de género

5.1.-Poner fin a todas las formas de discriminación contra todas las mujeres y las niñas en todo el mundo.

5.5.-Velar por la participación plena y efectiva de las mujeres y la igualdad de oportunidades de liderazgo a todos los niveles de la adopción de decisiones en la vida política, económica y pública.

- Contamos con un Plan de Igualdad que articula medidas específicas para garantizar la equidad de oportunidades y prevenir cualquier forma de discriminación por razón de género.
- Los procesos de atracción, selección e incorporación se diseñan y ejecutan bajo criterios objetivos y transparentes, asegurando un trato equitativo de todas las candidaturas.
- Llevamos a cabo revisiones periódicas de la estructura retributiva, confirmando la inexistencia de brechas salariales entre mujeres y hombres en puestos comparables.
- Colaboramos activamente en el Clúster de Impacto Social, impulsando la integración de los derechos humanos y el enfoque de diversidad e inclusión en la gestión corporativa.

Indicadores GRI asociados

401-3	Permiso parental.
404-1	Media de horas de formación al año por empleado.
405-1	Diversidad en órganos de gobierno y empleados.
405-2	Ratio del salario base y de la remuneración de mujeres frente a hombres.



Garantizar el acceso a una energía asequible, fiable y sostenible

7.2 De aquí a 2030, aumentar considerablemente la proporción de energía renovable en el conjunto de fuentes energéticas.

- Contribuimos a la generación de energía renovable favoreciendo un suministro eléctrico seguro, competitivo y respetuoso con el medio ambiente.
- Impulsamos y desarrollamos proyectos energéticos renovables que integran las últimas tecnologías de almacenamiento.
- Promovemos el uso de fuentes renovables para la movilidad a través de proyectos específicos y la participación en asociaciones del sector.
- Desarrollamos herramientas digitales que permitan configurar infraestructuras y sistemas energéticos más eficientes, con el máximo aprovechamiento del agua, el viento y el sol.

Indicadores GRI asociados

302-1	Consumo energético dentro de la organización.
302-2	Consumo energético fuera de la organización.
302-3	Intensidad energética.
302-4	Reducción del consumo energético.
Indicador de Reganosa	Disponibilidad de las instalaciones.



Promover el crecimiento económico sostenido, inclusivo y sostenible, y el empleo de calidad

8.2 Lograr niveles más elevados de productividad económica mediante la diversificación, la modernización tecnológica y la innovación, entre otras cosas centrándose en los sectores con gran valor añadido y un uso intensivo de la mano de obra.

8.5 De aquí a 2030, lograr el empleo pleno y productivo y el trabajo decente para todas las mujeres y los hombres, incluidos los jóvenes y las personas con discapacidad, así como la igualdad de remuneración por trabajo de igual valor.

8.6 De aquí a 2030, reducir considerablemente la proporción de jóvenes que no están empleados y no cursan estudios ni reciben capacitación.

8.8 Proteger los derechos laborales y promover un entorno de trabajo seguro y sin riesgos para todos los trabajadores, incluidos los trabajadores migrantes, en particular las mujeres migrantes y las personas con empleos precarios.

- Apostamos por la transformación digital y la innovación aplicada, mediante inversiones continuas y acuerdos de colaboración con universidades y centros tecnológicos que impulsan la competitividad y el desarrollo del conocimiento.
- Desarrollamos iniciativas de colaboración con centros de formación orientadas a la incorporación de jóvenes profesionales, facilitando el acceso al empleo a través de programas de prácticas y becas.
- Implementamos políticas activas de atracción, desarrollo y fidelización del talento, alineadas con los objetivos estratégicos de la compañía y con un modelo de crecimiento sostenible a largo plazo.
- Garantizamos entornos de trabajo seguros y fiables, apoyados en procesos definidos y en auditorías periódicas que refuerzan la prevención de riesgos y el cumplimiento normativo.

Indicadores GRI asociados

Indicador de Reganosa	Transformación digital e innovación.
2-8	Trabajadores que no son empleados.
201-1	Valor económico directo generado y distribuido.
401-1	Nuevas contrataciones y rotación de los empleados.
407-1	Operaciones y proveedores cuyo derecho a la libertad de asociación y negociación colectiva podría estar en riesgo.
403-1	Sistema de gestión de la salud y la seguridad en el trabajo.
403-2	Identificación de peligros, evaluación de riesgos e investigación de incidentes.



Desarrollar infraestructuras seguras y eficientes que suministren energía sostenible al tejido industrial de los territorios

9.1 Desarrollar infraestructuras fiables, sostenibles, resilientes y de calidad, incluidas infraestructuras regionales y transfronterizas, para apoyar el desarrollo económico y el bienestar humano, haciendo especial hincapié en el acceso asequible y equitativo para todos.

9.4 De aquí a 2030, modernizar la infraestructura y reconvertir las industrias para que sean sostenibles, utilizando los recursos con mayor eficacia y promoviendo la adopción de tecnologías y procesos industriales limpios y ambientalmente racionales, y logrando que todos los países tomen medidas de acuerdo con sus capacidades respectivas.

9.5 Aumentar la investigación científica y mejorar la capacidad tecnológica de los sectores industriales de todos los países, en particular los países en desarrollo, entre otras cosas fomentando la innovación y aumentando considerablemente, de aquí a 2030, el número de personas que trabajan en investigación y desarrollo por millón de habitantes y los gastos de los sectores público y privado en investigación y desarrollo.

- Además de los proyectos de energía renovable y almacenamiento, desarrollamos y participamos en iniciativas para implementar nuevos usos del gas natural en la movilidad, que permitan reducir las emisiones de los gases de efecto invernadero.
- Operamos infraestructuras gasistas que permitan el cambio de combustibles más contaminantes, reduciendo las emisiones GEI.
- La unidad operativa de digitalización de Reganosa se dedica al desarrollo de herramientas orientadas a reducir residuos y a hacer una gestión eficiente de instalaciones y recursos, como DTSO, el programa Zeppelin y la aplicación Oiio.

Indicadores GRI asociados

203-1	Inversiones en infraestructuras y servicios apoyados.
203-2	Impactos económicos indirectos significativos.



Lograr que las ciudades y los asentamientos humanos sean inclusivos, seguros, resilientes y sostenibles

11.2 De aquí a 2030, proporcionar acceso a sistemas de transporte seguros, asequibles, accesibles y sostenibles para todos y mejorar la seguridad vial, en particular mediante la ampliación del transporte público, prestando especial atención a las necesidades de las personas en situación de vulnerabilidad, las mujeres, los niños, las personas con discapacidad y las personas de edad.

11.4 Redoblar los esfuerzos para proteger y salvaguardar el patrimonio cultural y natural del mundo.

11.6 De aquí a 2030, reducir el impacto ambiental negativo per cápita de las ciudades, incluso prestando especial atención a la calidad del aire y la gestión de los desechos municipales y de otro tipo.

- Los proyectos energéticos en los que trabaja Reganosa permitirán reducir el impacto ambiental negativo en las ciudades para cumplir con los objetivos 2030, con especial incidencia en la calidad del aire, la gestión de desechos y el suministro de energía limpia y competitiva.
- Desarrollamos un programa de acción social dedicado, entre otros aspectos, al fomento de la cultura y la educación.



Indicadores GRI asociados

305-1	Emisiones directas de gases de efecto invernadero. Alcance 1 (según GHG Protocol).
305-2	Emisiones indirectas de gases de efecto invernadero. Alcance 2 (según GHG Protocol).
305-3	Otras emisiones indirectas de GEI (alcance 3).
305-6	Emisiones de sustancias que agotan la capa de ozono (SAO).
305-7	NOx, SOx y otras emisiones atmosféricas significativas al aire.

Garantizar modalidades de consumo y producción sostenibles

12.2 De aquí a 2030, lograr la gestión sostenible y el uso eficiente de los recursos naturales.

12.4 De aquí a 2030, lograr la gestión ecológicamente racional de los productos químicos y de todos los desechos a lo largo de su ciclo de vida, de conformidad con los marcos internacionales convenidos, y reducir significativamente su liberación a la atmósfera, el agua y el suelo a fin de minimizar sus efectos adversos en la salud humana y el medio ambiente.

12.5 De aquí a 2030, reducir considerablemente la generación de desechos mediante actividades de prevención, reducción, reciclado y reutilización

- Desarrollamos proyectos de economía circular, que valoricen residuos, clasifiquen y traten desechos y generen energía, materiales reciclados y fertilizantes.
- Medimos cada año los consumos energéticos con el fin de minimizar nuestra huella de carbono, controlar su evolución y fijar objetivos de reducción progresivos.
- Gestionamos con responsabilidad nuestros residuos a través de gestores autorizados y destinamos el máximo porcentaje posible a reciclaje o reutilización.
- Fomentamos la compra a proveedores locales en cada una de las instalaciones que gestionamos u operamos.



Indicadores GRI asociados

302-3	Intensidad energética.
302-4	Reducción del consumo energético.
303-3	Extracción de agua.
303-4	Vertidos de agua.
301-2	Insumos reciclados.
306-3	Residuos generados.

Adoptar medidas urgentes para combatir el cambio climático y sus efectos

13.3 Mejorar la educación, la sensibilización y la capacidad humana e institucional respecto de la mitigación del cambio climático, la adaptación a él, la reducción de sus efectos y la alerta temprana.

- Establecemos compromisos de eficiencia y reducción de la intensidad energética en nuestras infraestructuras.
- Participamos en el Clúster de cambio climático, desarrollando la hoja de ruta para la transformación empresarial hacia una economía baja en carbono, de acuerdo con el objetivo de Agenda 2030 de Objetivos de Desarrollo Sostenible.



Indicadores GRI asociados

302-3	Intensidad energética.
302-4	Reducción del consumo energético.
303-3	Extracción de agua.
303-4	Vertidos de agua.

04

MODELO DE GESTIÓN

- 4.1 SEGURIDAD INTEGRAL
- 4.2 GESTIÓN OPERATIVA Y PROYECTOS
- 4.3 GESTIÓN DE RECURSOS NATURALES
- 4.4 GESTIÓN DEL CAPITAL HUMANO
- 4.5 ORIENTACIÓN AL CLIENTE
- 4.6 CADENA DE SUMINISTRO
- 4.7 RELACIONES CON GRUPOS DE INTERÉS
- 4.8 GENERACIÓN DE RIQUEZA Y ACTIVIDAD
- 4.9 GESTIÓN DEL CAPITAL FINANCIERO
- 4.10 COMPROMISO SOCIAL



4.1

[2-23] [2-24] [3-3] [403-6] [403-7]

SEGURIDAD INTEGRAL

AVANCE EN 2025

- Implementación de todas las acciones definidas dentro del Plan de Transformación de la Seguridad, logrando entrar en un estado de cultura interdependiente.
- Desarrollo del plan de simulacros destinado a optimizar las intervenciones técnicas del personal.

OBJETIVOS PARA 2026

- Consolidar la madurez de la cultura de seguridad alcanzada.
- Identificar oportunidades de mejora para reforzar comportamientos seguros y estándares operativos.
- Evaluación continua a través del seguimiento de indicadores y auditorías en campo.
- Consolidar el programa de reconocimiento en materia de seguridad.
- Desarrollo del plan de simulacros destinado a optimizar las intervenciones técnicas del personal.

SISTEMA INTEGRADO DE GESTIÓN

[403-1] [403-2] [3-3]

La seguridad integral es uno de los principios básicos de gestión de la compañía. En cada una de sus líneas de negocio, Reganosa aplica los estándares internacionales más exigentes y desarrolla las prácticas necesarias para garantizar la seguridad de las personas, las instalaciones, el medioambiente y la información. Toda su actividad se desarrolla de acuerdo con la Política de Seguridad y Salud, Medio Ambiente y Calidad.

La compañía cuenta con un Sistema de Gestión Integrado auditado anualmente, y certificado, entre otros, conforme a las normas ISO 9001, ISO 14001 e ISO 45001, que garantiza el cumplimiento de la legislación y previene y minimiza los impactos asociados a su actividad. El alcance de la certificación actualmente incluye las operaciones de Regasificadora del Noroeste, Reganosa Servicios, Reganosa Asset Investments, Reganosa Italia*, Reganosa Malta y Reganosa Alemania.

*Hasta la finalización del contrato de O&M en agosto de 2025.

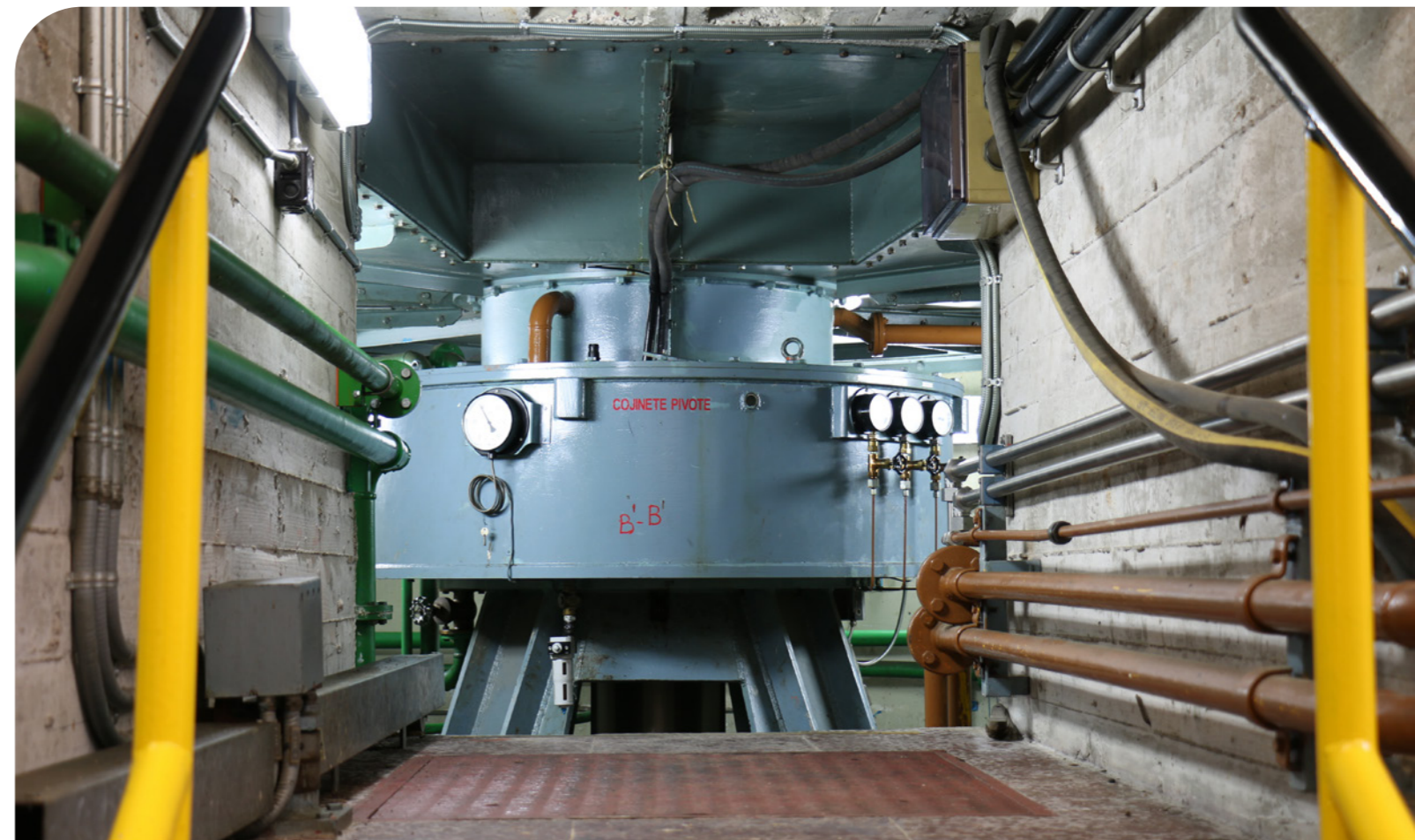
SISTEMA DE PREVENCIÓN DE RIESGOS LABORALES

[403-1] [403-4] [403-6] [403-7]

Los Planes de Prevención de Riesgos Laborales de Reganosa establecen las medidas a integrar en los procesos operativos y en las condiciones y organización del trabajo, con el fin de asegurar el control de los riesgos en todas las instalaciones y cumplir con la normativa vigente en las ubicaciones donde Reganosa está presente.

Reganosa promueve la cultura de seguridad también entre sus empresas colaboradoras, extendiendo todas las medidas y requisitos técnicos para la realización de actividades en las instalaciones. Antes de la formalización de la relación contractual y durante el desarrollo de la misma, se revisa la documentación de seguridad de las empresas colaboradoras a través de una aplicación informática y posteriormente se les imparte un curso de acceso previo al desarrollo de la actividad.

Cada centro de trabajo tiene su propio representante o Comité de Seguridad y Salud donde participan los delegados de prevención que representan a los profesionales. Los Comités se reúnen periódicamente para revisar las actuaciones de la empresa en materia de prevención de riesgos laborales.



INDICADORES DE SEGURIDAD LABORAL

[403-9]

	2025	2024	2023
Índice de frecuencia total*	8.88	2.51	0
Índice de gravedad total**	0.28	0.07	0
Índice de frecuencia del personal propio	0	3.37	0
Índice de gravedad del personal propio	0	0.09	0
Índice de frecuencia para trabajadores externos	21.87	0	0
Tasa de enfermedades profesionales	0	0	0
Víctimas mortales	0	0	0

* Índice de frecuencia = accidentes en jornada de trabajo con baja x 1.000.000 / n° de horas trabajadas (incluidas las extras).

** Índice de gravedad = jornadas perdidas por accidentes en jornada de trabajo con baja x 1000 / n° de horas trabajadas (incluidas las extras).

En 2024 se produjo 1 accidente con baja de personal propio con un período de ausencia asociado inferior a 1 mes. En 2025 no se produjo ningún accidente con baja de personal propio mientras que tuvieron lugar 4 de trabajadores externos.

TASA DE ABSENTISMO POR GÉNERO Y PAÍS (%)*

	Mujeres	Hombres
España	6,69	11,45
Malta	1,53	1,08
Italia**	0,82	2,18
Alemania	—	1,91

*Índice de absentismo = horas perdidas/horas teóricas x 100.

** Absentismo registrado hasta la finalización del contrato de O&M en ese país.

SALUD LABORAL

[403-2] [403-3] [403-5] [403-6]

Reganosa promueve hábitos saludables entre sus profesionales, realizando de forma periódica reconocimientos médicos e impulsando la participación en campañas y actividades informativas sobre salud.



Durante el año 2025 se han realizado los siguientes talleres:

- Hábitos de vida saludable.
- Prevención de trastornos musculoesqueléticos.
- Primeros auxilios.
- Prevención de riesgos en PVD y dispositivos TIC portátiles.
- Manejo desfibrilador.



Reganosa está adherida a la Declaración de Luxemburgo, por la que se ha comprometido con la integración de los principios básicos de la promoción de la salud en el trabajo y en la gestión de la salud de sus profesionales.



PLAN DE TRANSFORMACIÓN DE LA CULTURA DE SEGURIDAD

[403-2] [403-5] [403-7]

Una organización en constante evolución

Durante los últimos años, en un marco de crecimiento operativo de la compañía, la seguridad se consolida como un pilar estratégico. Desde 2021 Grupo Reganosa desarrolla un proceso de revisión continua y de evolución cultural en materia de seguridad.

Este proceso se apoya en varios pilares estratégicos: el liderazgo visible, impulsando comportamientos seguros, el refuerzo de procesos críticos, basados en las mejores prácticas del sector y el desarrollo de competencias a través de formaciones, talleres y acompañamiento.

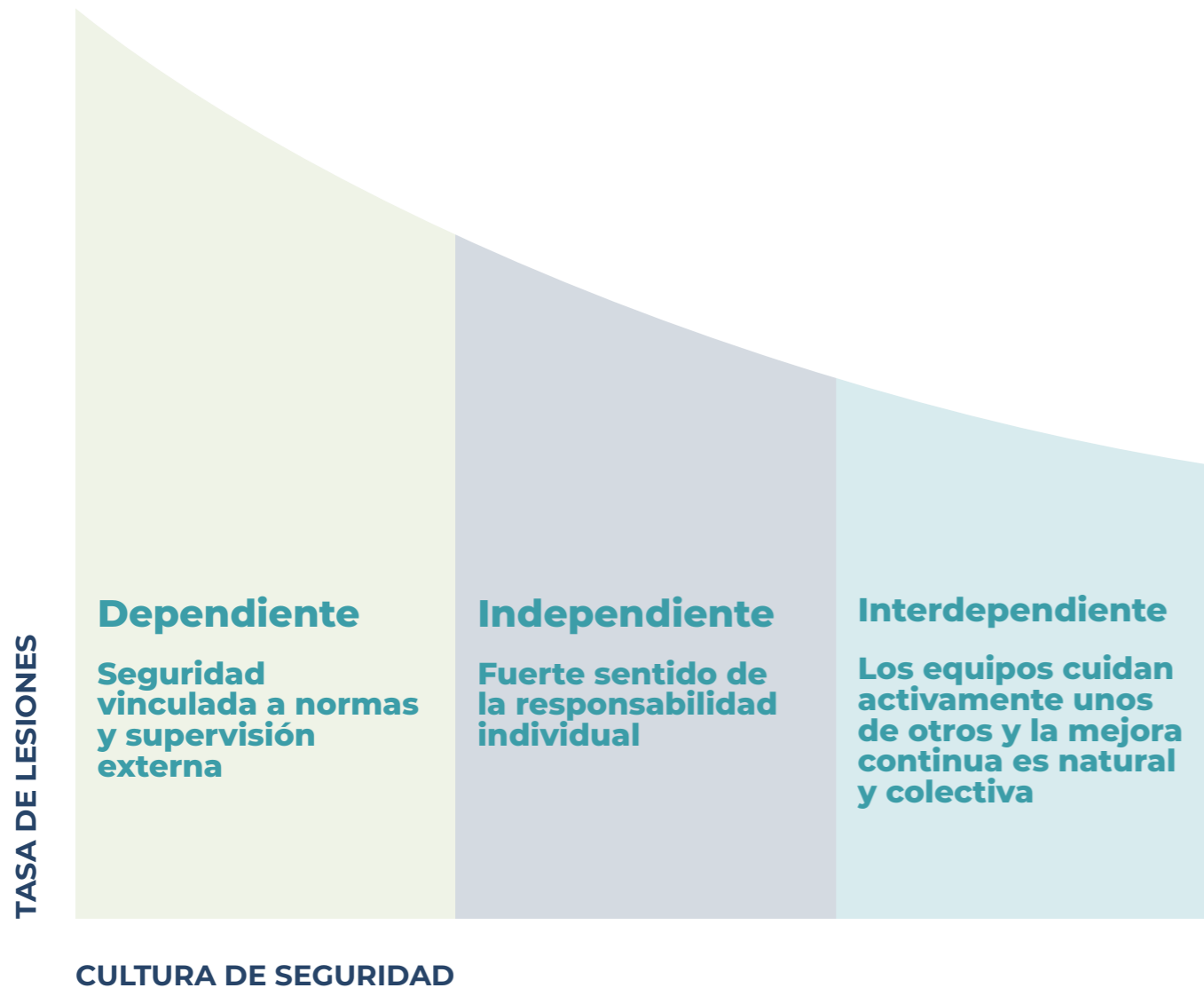
Una transformación cultural en tres etapas

Se ha consolidado una cultura en la que los equipos cuidan activamente unos de otros, siendo la seguridad un valor compartido e interdependiente.

Este ejercicio se ha alcanzado el 100 % de cumplimiento de los objetivos marcados, consiguiendo el nivel de cultura de seguridad interdependiente, con un alto nivel de madurez operativa.

Entre las principales acciones derivadas del Plan durante el ejercicio destacan:

- Desarrollo de un programa de formación para la consolidación del liderazgo en seguridad a través de la aplicación práctica de las rutinas de seguridad.
- Refuerzo del uso de las Reglas de Oro, un conjunto de normas esenciales de seguridad que guían los comportamientos seguros en todas las actividades, consolidándose como pilar fundamental de la cultura de seguridad del Grupo.
- Asegurar el intercambio de lecciones aprendidas, especialmente de incidentes.





SEGURIDAD DE LAS INSTALACIONES

[3-3] [403-2] [403-4] [403-5] [403-7]

Reganosa lleva a cabo un seguimiento continuo de todas sus instalaciones mediante avanzados sistemas de monitorización y control. Además, imparte formación sobre seguridad y actuación en caso de emergencia a todos sus profesionales y al 100 % de los contratistas externos que trabajan en sus instalaciones.

Todas las adaptaciones tecnológicas necesarias en las instalaciones se someten a un estricto procedimiento de gestión de cambios en el que

se identifican las necesidades de realización de estudios cuantitativos y cualitativos de riesgos de acuerdo con estándares internacionales de buenas prácticas.

Reganosa coopera con el Centro Nacional de Protección de las Infraestructuras Críticas (CNPIC) y el Instituto Nacional de Ciberseguridad (INCIBE), y cuenta con planes específicos para prevenir y mantener la adecuada protección de las instalaciones en cada momento.

SEGURIDAD DE LA INFORMACIÓN

[3-3]

Reganosa dispone de un sistema de gestión integrado de seguridad de la información (SGSI), y está certificada conforme a la norma ISO 27.001. Asimismo, cuenta con un Centro de operaciones y respuesta a incidentes de seguridad de la información, gestionado por el Responsable de Seguridad de la Información, y con un Delegado de Protección de Datos.

Durante el año 2025 se han superado las auditorías internas y externas con respecto a la norma ISO 27001:2022 de Sistemas de Seguridad de la Información, y se ha impartido un programa intensivo de formación en materia de ciberseguridad a todos los profesionales, incluyendo pautas de uso de las herramientas de inteligencia artificial, en cumplimiento de la Directiva NIS2.



4.2 [2-6] [2-23] [2-24] [203-1] [203-2] [3-3]

GESTIÓN OPERATIVA Y PROYECTOS

AVANCE EN 2025

- Adquisición de las centrales hidroeléctricas Arias I, Arias II y Ariéstolas, en la provincia de Huesca, con 19 MW de potencia instalada.
- Expansión de la actividad de servicios en nuevos países: Australia, Corea del Sur, Ecuador y Jordania.
- 100 % de cumplimiento de las líneas de acción del Plan de evolución de seguridad integral.
- Puesta en marcha del sistema de compresión de alta presión en la planta de Mugardos
- Despliegue de la nueva WebApp de OIIO.
- Certificación ISCC de la terminal de Mugardos y el Musel E-Hub para la carga de bioGNL.

OBJETIVOS PARA 2026

- Avanzar en el desarrollo de proyectos renovables, en entornos de digitalización, y afianzar alianzas estratégicas.
- Aumentar la prestación de servicios de O&M.
- Mantener el rigor en las actividades de la compañía, protegiendo la seguridad de las personas y el medio ambiente.
- Avanzar en el desarrollo de herramientas digitales.

LÍNEA DE NEGOCIO

[2-6]

INFRAESTRUCTURAS

Infraestructuras reguladas

Transición energética

SERVICIOS

Consultoría y gestión integral de infraestructuras

Eficiencia energética y digitalización



Infraestructuras reguladas

[2-6] [203-1]

100 %



TERMINAL DE GNL DE MUGARDOS

Características

- Almacenamiento de tipo contención total onshore.
- Tecnología de vaporización ORV y SCV.

Capacidades

- Atraque: cualquier tamaño (previa compatibilidad) hasta 266.000 m³.
- Almacenamiento: 300.000 m³.
- Regasificación: 412.800 Nm³/h.

Relevancia estratégica

- Contribución al desarrollo sostenible de Galicia, a la competitividad de sus industrias y a la descarbonización de su economía como respaldo de las renovables.
- Rol clave para garantizar la seguridad del suministro en España y Europa.
- Herramientas digitales propias para la gestión de la actividad.

Servicios comerciales

- Descarga y carga de GNL a buques. La terminal de Mugaros realiza operaciones de descarga y carga de GNL a los buques con caudales de 12.000 y 1.000 m³/h respectivamente.
- Carga de bioGNL a buques y cisternas. La terminal cuenta con la International Sustainability and Carbon Certification de la Unión Europea (ISCC EU) que acredita que el gas natural licuado cargado en camiones cisterna o buques procede, total o parcialmente, de fuentes renovables y sostenibles gracias a un sistema de trazabilidad y certificados de sostenibilidad.
- Gassing up y Cool Down. En la actualidad la planta cuenta con la mayor experiencia del sistema gasista español en estas actividades.
- Almacenamiento. Los dos tanques de almacenamiento con los que cuenta la planta permiten almacenar hasta 300.000 m³ de GNL.
- Regasificación. La capacidad de regasificación anual es de 3,6 bcm.
- Carga de cisternas. La planta tiene una capacidad de carga anual de 12.775 cisternas.
- Análisis de Laboratorio. El laboratorio de Reganosa presta servicios de ensayo de calidad de gas natural y está acreditado conforme a la norma UNE-EN ISO/IEC 17025:2017. Dicha acreditación (número 1179/LE2273) fue concedida por ENAC (Entidad Nacional de Acreditación) y su alcance se puede consultar en el sitio web de ENAC.

25 %



MUSEL E-HUB

Características

- Almacenamiento de tipo contención total onshore.
- Tecnología de vaporización ORV y SCV.

Capacidades

- Atraque: 65.000 m³ / 266.000 m³.
- Almacenamiento: 300.000 m³.
- Regasificación: 800.000 N m³/h.

Relevancia estratégica

- Contribución a la seguridad de suministro de gas en España y Europa.
- Disminución de la dependencia energética europea y diversificación de fuentes.
- Posición privilegiada en el arco Atlántico.

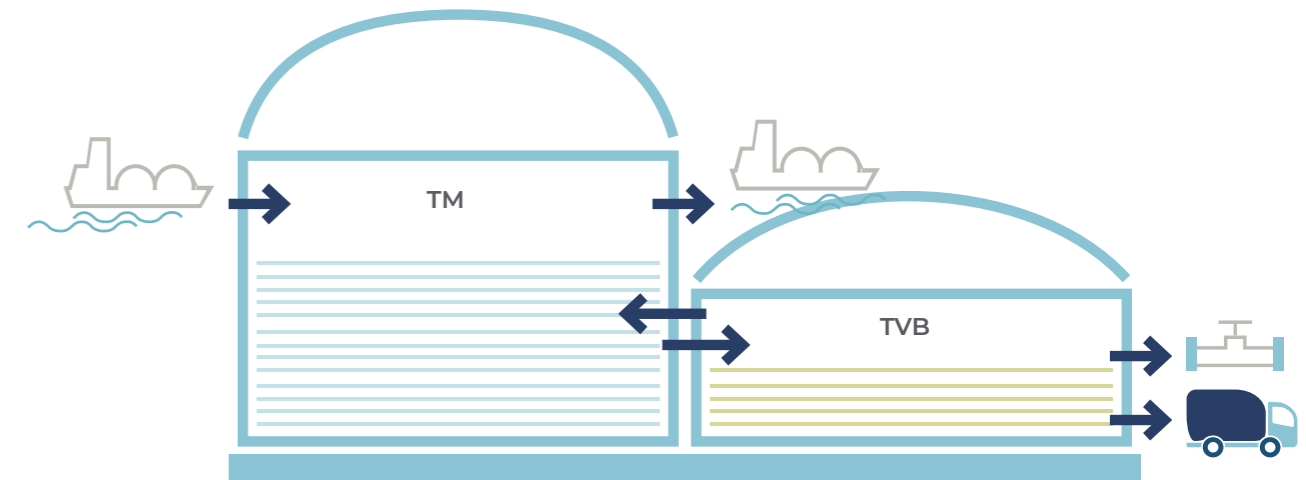
Modelo comercial

La terminal opera bajo un modelo comercial híbrido, mediante el cual:

- Se destina un porcentaje del almacenamiento a la comercialización bajo contratos a largo plazo y otro porcentaje al negocio regulado.
- Las operaciones de carga y descarga de buques de GNL se llevan a cabo en régimen no regulado.

Las operaciones de carga de cisternas operan bajo un régimen de acceso regulado. La planta tiene una capacidad de carga anual de 10.950 cisternas.

La terminal cuenta con la International Sustainability and Carbon Certification de la Unión Europea (ISCC EU) que acredita que el gas natural licuado cargado en camiones cisterna o buques procede, total o parcialmente, de fuentes renovables y sostenibles gracias a un sistema de trazabilidad y certificados de sostenibilidad.



Transición energética

[2-6] [203-1] [203-2]

INSTALACIONES DE PRODUCCIÓN RENOVABLE

Centrales hidroeléctricas

Los activos incorporados*, las centrales Arias I, Arias II y Ariéstolas, ubicadas en la provincia de Huesca, suman cerca de 19 MW de potencia instalada.

Estos activos renovables diversifican nuestra actividad, refuerzan nuestro posicionamiento en la

transición energética y permiten integrar fuentes de energía renovable y competitiva con los consumos energéticos del Grupo.

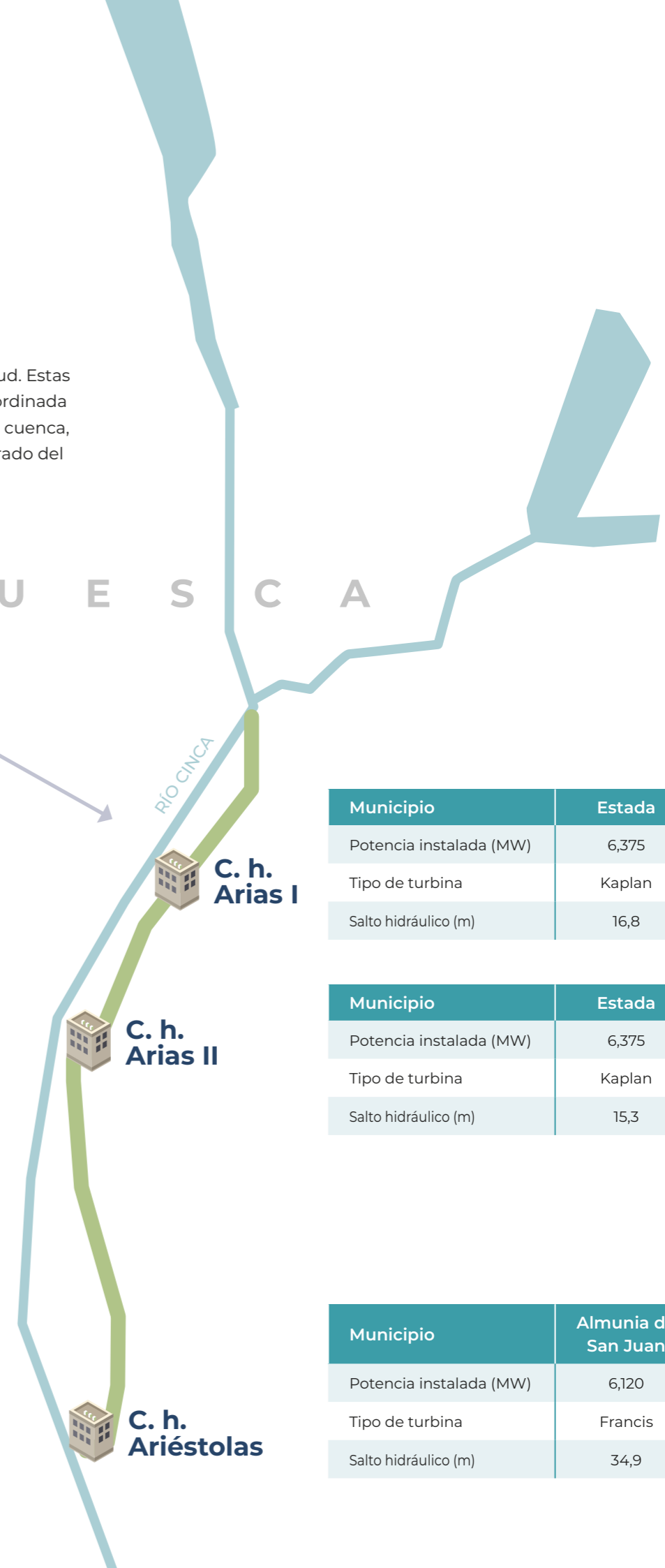
Las centrales se integran en el río Cinca mediante un sistema de azudes y canales de

aproximadamente 20 kilómetros de longitud. Estas infraestructuras se gestionan de forma coordinada con los otros usos del agua existentes en la cuenca, garantizando un aprovechamiento equilibrado del recurso.

*El acuerdo de adquisición de Saltos del Cinca se formalizó durante 2025 completándose la operación en enero de 2026.



H U E S C A



Municipio	Estada
Potencia instalada (MW)	6,375
Tipo de turbina	Kaplan
Salto hidráulico (m)	16,8

Municipio	Estada
Potencia instalada (MW)	6,375
Tipo de turbina	Kaplan
Salto hidráulico (m)	15,3

Municipio	Almunia de San Juan
Potencia instalada (MW)	6,120
Tipo de turbina	Francis
Salto hidráulico (m)	34,9

TECNOLOGÍAS QUE IMPULSAMOS

[2-6] [203-1] [203-2]

Hidrógeno verde

- Producción de hidrógeno mediante electrólisis del agua con electricidad renovable para la descarbonización de la industria y la movilidad.

Eólica

- Desarrollamos una cartera de generación renovable para proporcionar energía competitiva y limpia a la industria y a nuestros proyectos.

Almacenamiento

- Almacenamiento de electricidad mediante bombeo hidráulico y baterías.

Biometano

- Producción de biometano a partir de la digestión de residuos.

Hidroeléctrica

- Generación de energía renovable para suministrar electricidad limpia y competitiva al conjunto de la sociedad y a la industria.

Valdo Eume – Proyecto de Interés Común (PCI)

El objetivo del proyecto Valdo Eume persigue integrar la producción de hidrógeno renovable de las plantas Triskelion en Mugar dos, propiedad de Forestal del Atlántico S.A., y H2Pole en As Pontes, promovida por el grupo Reganosa, a través de la construcción de un hidroduto.

Se prevé que en una primera fase las infraestructuras alcancen una capacidad combinada de 100 MW y una producción

estimada de hasta 15.000 toneladas anuales de hidrógeno renovable.

Valdo Eume presentó su candidatura a ser Proyecto de Interés Común ("PCI") en noviembre de 2024, resultando favorablemente evaluado e incluido en el listado de proyectos PCI publicado por la Comisión Europea en diciembre de 2025. Este aspecto refuerza el papel estratégico de estas infraestructuras para fortalecer la competitividad y seguridad energética de Europa.



Consultoría y gestión integral de infraestructuras

[2-6] [203-1] [203-2]

SERVICIOS QUE REALIZAMOS

Acompañamos a nuestros clientes en todo el ciclo de vida de sus proyectos

EN REGANOSA AYUDAMOS A NUESTROS CLIENTES A DESARROLLAR, OPERAR Y MANTENER INFRAESTRUCTURAS ASOCIADAS A DIVERSOS VECTORES ENERGÉTICOS, DESDE EL GAS NATURAL AL HIDRÓGENO O EL BIOMETANO Y SUS REDES, HASTA LA ENERGÍA HIDROELÉCTRICA, GARANTIZANDO LA SEGURIDAD, LA EFICIENCIA Y LA CLARIDAD TÉCNICA EN TODAS LAS FASES DEL CICLO DE VIDA DE LOS ACTIVOS.

NUESTRO PROPÓSITO ES CLARO: TRANSFORMAR LA COMPLEJIDAD TÉCNICA Y REGULATORIA EN INFRAESTRUCTURAS OPERATIVAS QUE FUNCIONAN DESDE EL PRIMER DÍA, A TRAVÉS DE UN CONOCIMIENTO GLOBAL E INTEGRADO DEL ACTIVO, UNA CULTURA DE SEGURIDAD TRANSFORMADORA, Y UNAS CAPACIDADES DIGITALES PROPIAS, QUE APORTAN PRECISIÓN, EFICIENCIA Y CAPACIDAD DE SIMULACIÓN.

CON UN MODELO FLEXIBLE Y CON GRAN CAPACIDAD DE DESPLIEGUE EN DISTINTOS PAÍSES Y CONTEXTOS, INTEGRAMOS LOS TRABAJOS DE CONSULTORÍA, INGENIERÍA Y OPERACIÓN, APORTANDO CONSISTENCIA TÉCNICA Y ANTICIPACIÓN.

CONSULTORÍA

Tomar las decisiones adecuadas en las primeras fases del ciclo de vida de los proyectos es crítico para asegurar el éxito de los proyectos.

Reganosa ayuda a sus clientes a tomar decisiones con rigor, contrastadas bajo estándares internacionales y preparadas para su ejecución.

Ayudamos a reducir incertidumbre, tomar decisiones informadas y preparar proyectos sólidamente para la fase de ingeniería y ejecución.

GESTIÓN DE PROYECTOS

La Fase de desarrollo y ejecución es crítica para convertir las decisiones en infraestructuras listas para operar.

Reganosa tiene un enfoque claro: proteger los intereses del cliente y asegurar que cada infraestructura se diseña y ejecuta para funcionar con seguridad, eficiencia y disponibilidad real.

Nuestra visión incorpora la experiencia operativa que se nutre de un *footprint* global, trabajando en distintas configuraciones, lo que ayuda a reducir riesgos, evitar sobrecostes y garantizar un activo listo para operar.

OPERACIÓN Y MANTENIMIENTO INTEGRAL (O&M)

Operar de manera segura garantizando la fiabilidad de las instalaciones de forma eficaz es clave para la explotación óptima de los activos.

Reganosa es un operador global de infraestructuras en distintas configuraciones, tecnologías y contextos regulatorios en todo el mundo. Nuestro modelo está enfocado en la gestión integral del activo para el cliente, garantizando la seguridad, la fiabilidad y mejora continua. Todo esto está sustentado por herramientas digitales, procesos estandarizados y un sistema robusto de Comunidades de Práctica.

Servicios de **Consultoría**

[2-6]

Servicios de **Gestión de proyectos**

[2-6]

Formación sobre configuración de terminal flotante en **Polonia**: aspectos más relevantes para un proyecto tipo FSRU, organización e interfaces.



Optimización de diseños de módulos de regasificación en **Corea del Sur**: determinación de idoneidad del diseño y probabilidad de fallo. Propuestas de mejora y adecuación a los estándares de operación internacionales.



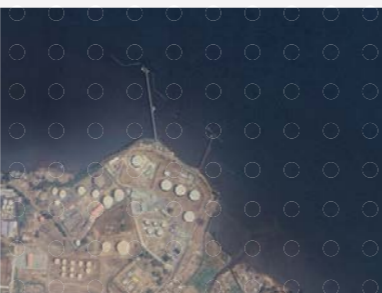
Medición de emisiones fugitivas en **España** y **Alemania**. Análisis de riesgos, escenarios y corrección de diseño. Cumplimiento regulatorio.

Estudio preliminar de los puntos críticos para la identificación de una solución de generación eléctrica para el abastecimiento de un centro de datos en **España**.

Soporte operativo y capacitación en terminales en funcionamiento en **Alemania** y **Filipinas**: capacitación técnica local y para asegurar operación estable. Despliegue ágil en contexto técnico-regulatorio complejo.



Evaluación de viabilidad para terminales de importación de gas licuado en **Ecuador, Honduras** y **República Dominicana**: análisis técnico, económico y regulatorio para nueva infraestructura. Propuesta de soluciones.

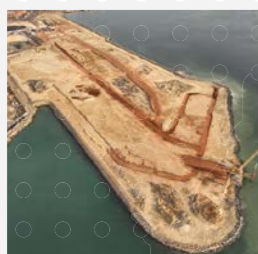


Evaluación de la viabilidad para sustitución de combustibles en centrales de generación en **Sierra Leona**: análisis técnico, logístico y regulatorio para nueva infraestructura con la utilización de herramientas digitales de simulación.



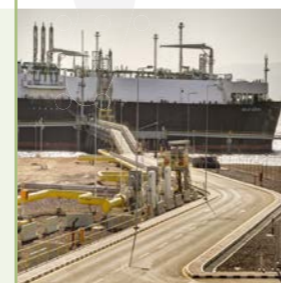
Peritaje técnico independiente en **Pakistán**: análisis contractual en procesos de peritaje internacional.

Revisión técnica, comisionado y puesta en marcha de una terminal en **Vietnam**: supervisión técnica preoperacional y puesta en marcha.



Gestión del proyecto de construcción de una nueva terminal en **Senegal**: dirección y supervisión integral del proyecto. Control técnico, coordinación y alineamiento de actores.

Análisis regulatorio y preparación operativa para terminal en **Jordania**: evaluación técnica-operativa y apoyo institucional. Alineamiento entre regulación, capacidad operativa y seguridad.



Evaluación de la viabilidad, en **Filipinas**, de:
Un gaseoducto: análisis técnico, económico y regulatorio para nueva infraestructura con la utilización de herramientas digitales de simulación.
La sustitución de combustibles en centrales de generación: análisis técnico, logístico y regulatorio para nueva infraestructura con la utilización de herramientas digitales de simulación.

Servicios en Gestión Integral de Infraestructuras (O&M)

[2-6]

Alemania. Brunsbuttel Terminal: operación integral de terminal en configuración FSRU. Despliegue fast track de una solución de importación e implementación de la gestión comercial de las terminales.



España (Huesca). Operación, mantenimiento y gestión integral de la central hidroeléctrica de Castillonroy.



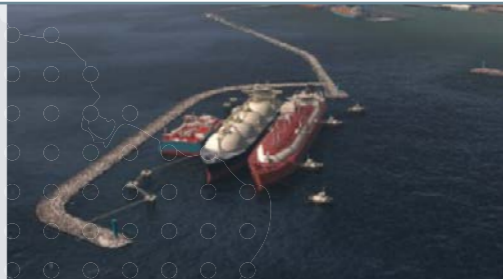
Italia. Oristano Small-scale LNG: operación de instalación small-scale con plataforma de carga de camiones.



Australia. Port Kembla Terminal: Operación integral de terminal en configuración FSRU para el suministro de gas en el sur de la costa este australiana. Implementación de la gestión comercial y del modelo operativo y de mantenimiento.



Ghana. Tema LNG: O&M en infraestructura flotante que consta de un FSU y un FSRU. Adaptación a entornos híbridos y dinámicos a través de diferentes propuestas de configuración de la terminal.



Malta. Delimara Terminal: operación integral de terminal en configuración FSU con regasificación onshore en modelo isla, en un entorno que requiere un elevado grado de fiabilidad.



Eficiencia energética y digitalización

[2-6]

Ofrecemos servicios avanzados de eficiencia energética y planificación y gestión de sistemas energéticos a través de soluciones digitales propias.

Nuestra tecnología se sustenta en una sólida base científica y técnica, en el análisis exhaustivo de

datos y en el uso intensivo de tecnologías digitales avanzadas, lo que permite ofrecer servicios de alto valor añadido adaptados a las necesidades específicas de particulares, autónomos, pequeños comercios, pymes y grandes consumidores industriales.



OPERACIÓN



PLANIFICACIÓN



GESTIÓN

ENERGÉTICA

SOLUCIONES DIGITALES

OIIO

OIIO es una plataforma integral de soluciones digitales orientada a ofrecer servicios de:

- **Optimización de la tarifa eléctrica.** Se trata de una herramienta que lleva a cabo análisis de los perfiles de consumo de los clientes, selecciona la tarifa eléctrica más adecuada y gestiona de forma automática el proceso de cambio de contrato, simplificando la experiencia del cliente, garantizando ahorros sostenidos y ofreciendo recomendaciones personalizadas.
- **Compra optimizada de energía eléctrica.** Se trata de un servicio basado en la aplicación de modelos avanzados que analizan el perfil de consumo de cada cliente y definen el mix óptimo de adquisición de energía eléctrica en los distintos mercados disponibles y las mejores coberturas. Este servicio, permite reducir costes y mitigar riesgos asociados a la volatilidad de los mercados energéticos.
- **Gestión de Certificados de Ahorro Energético (CAE).** Facilitamos la identificación, tramitación y valorización de medidas de eficiencia energética, contribuyendo al cumplimiento normativo y a la recuperación de las inversiones realizadas a través de la monetización de los ahorros generados.
- **Contadores inteligentes.** Instalación y operación de equipos inteligentes de medida, que permiten la monitorización del consumo energético en tiempo real. Esta infraestructura habilita un conocimiento detallado de los patrones de consumo, base indispensable para la optimización energética, la detección de ineficiencias y de anomalías y la toma de decisiones informadas, aportando a los clientes una excepcional ventaja competitiva sobre los sistemas existentes.
- **Operación de microredes de energía.** Supervisión, control y optimización del suministro eléctrico en entornos complejos y exigentes, como infraestructuras portuarias o polígonos industriales, con criterios de eficiencia, fiabilidad y sostenibilidad.

OTRAS HERRAMIENTAS

El catálogo de soluciones digitales también incluye herramientas de software avanzado que permiten solucionar problemas de alta complejidad de forma eficiente y rápida:

DTSO

DTSO es una solución digital para la gestión y planificación de sistemas energéticos eficientes, creada en el marco de la colaboración continua entre el Centro de Investigación y Tecnología Matemática de Galicia (CITMAGA) y Reganosa. Gracias a la integración de técnicas de *machine learning* y modelos matemáticos de simulación de procesos, DTSO facilita la toma de decisiones inteligentes y aporta soluciones óptimas que maximizan el ahorro económico y mejoran la eficiencia energética.

La evolución de esta herramienta digital ha estado enmarcada en el desarrollo del proyecto ZEPPELIN. El objetivo de este proyecto ha sido investigar un conjunto flexible de tecnologías de producción y almacenamiento de hidrógeno basadas en el aprovechamiento de residuos y subproductos, buscando mejorar de forma significativa los costes y la eficiencia de la producción de este vector energético.

GANESO®

GANESO es una herramienta de simulación y optimización de redes de gas, resultado de un proyecto de investigación desarrollado entre Reganosa y el CITMAGA.

Esta colaboración fue premiada por considerarse el mejor caso de éxito de transferencia de tecnología en Galicia 2016 por la Real Academia Gallega de Ciencias y la Axencia Galega de Innovación. Considerando cualquier escenario de demanda y condición de operación, GANESO analiza y replica redes complejas con todos sus elementos, así como sugiere mejoras en su funcionamiento.



Comunidades de práctica

ESTRUCTURAS PERMANENTES DE GESTIÓN OPERATIVA QUE IMPULSAN EL CONOCIMIENTO Y LA EXCELENCIA

La consolidación de un modelo de excelencia

En los últimos años, Reganosa ha consolidado un modelo organizativo basado en Comunidades de Práctica (CoPs), estructuras permanentes creadas para desarrollar, compartir y extender el conocimiento crítico en todas las áreas estratégicas del Grupo. Estas comunidades, hoy plenamente consolidadas, integran a profesionales de Operación, Mantenimiento y SSMAC y actúan como motores de gobernanza técnica, estandarización y aprendizaje continuo en dichas áreas.

Su implantación ha permitido homogeneizar procesos críticos y buenas prácticas en todos los países donde operamos, liderar y desplegar iniciativas clave, como el Plan de Transformación de la Seguridad y convertirse en espacios activos de participación, coordinación y liderazgo técnico, con reuniones periódicas y actividades formativas, con un modelo de gobierno estructurado.

Hoy, las Comunidades de Práctica son una pieza clave de la actividad de la compañía, impulsando el desarrollo del talento, la excelencia técnica y la mejora continua.

Un modelo de excelencia global en beneficio del cliente

El carácter internacional de Reganosa permite que nuestras Comunidades de Práctica integren especialistas de entornos operativos y regulatorios distintos, aportando experiencias procedentes de entornos diversos.

Nuestros estándares se nutren de la experiencia real de equipos que operan diariamente infraestructuras energéticas en varios países posicionando a Reganosa como empresa global, innovadora y con un modelo de excelencia basado en conocimiento.

Este ecosistema multicultural genera cohesión técnica por medio de la transferencia de conocimientos, estándares, y mejores prácticas desde una perspectiva global, aportando soluciones más robustas, aplicables y maduras.

LAS COMUNIDADES DE PRÁCTICA SE HAN CONVERTIDO EN UN “HUB DE CONOCIMIENTO” QUE CAPTA APRENDIZAJES EN UN PAÍS, LOS VALIDA EN LA COMUNIDAD, LOS DESPLIEGA EN EL RESTO DEL GRUPO.

4.3 [3-3] [2-23] [2-24]

GESTIÓN DE LOS RECURSOS NATURALES*

AVANCE EN 2025

- Participación en el Clúster de Cambio Climático.
- Suministro de energía certificada 100 % procedente de fuentes de energía renovables para las instalaciones en España.
- Verificación de la huella de carbono incluyendo alcance 3.
- Desarrollo de metodología de medición, control y reducción de emisiones fugitivas de metano.

OBJETIVOS PARA 2026

- Desarrollo de las acciones previstas en el plan objetivo residuo cero.
- Participación en el Clúster de Cambio Climático.
- Reducción de emisiones fugitivas de metano y verificación externa de la metodología.

SISTEMA DE GESTION DE LOS RECURSOS NATURALES

[3-3]

Reganosa desarrolla sus actividades siguiendo metodologías y estándares operativos que permitan cuidar el medioambiente, reducir emisiones y mantener la integridad y diversidad de los ecosistemas.

Las compañías del grupo Reganosa se han certificado conforme a los estándares ISO 14.001 y el sistema europeo de Eco gestión y Eco auditorías EMAS. El Sistema de Gestión Integrado asegura el cumplimiento de las políticas internas y de todos los requisitos normativos, y la sistematización de los procedimientos ambientales.

La compañía establece un sistema de control que incluye procedimientos y estudios periódicos realizados por organismos facultativos y acciones formativas entre la plantilla.

El desempeño ambiental se realiza con transparencia. La compañía ha establecido diversos canales de comunicación que permiten dar respuesta a las solicitudes de información de todas las partes interesadas en su funcionamiento. Además, cada año Reganosa publica en su web la Declaración Ambiental, donde se explican los datos de desempeño y se incluyen objetivos medioambientales específicos.

*Este capítulo incluye los datos de la planta de Mugaros, titularidad de Reganosa.

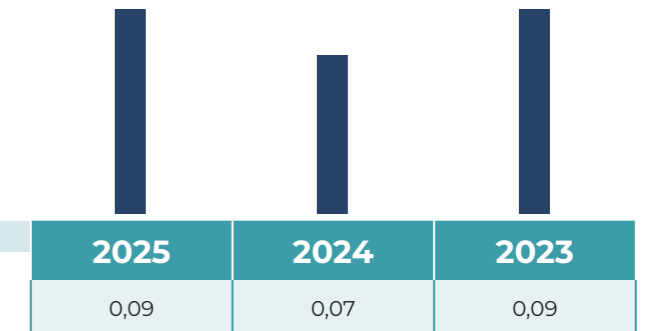
Consumos

La compañía utiliza recursos; energía, agua y materiales auxiliares, para desarrollar las actividades y servicios prestados en sus instalaciones. Anualmente, en las auditorías del Sistema Integrado de Gestión y EMAS, se realiza un control del registro de estos consumos y se lleva a cabo una comparativa con los de años precedentes para evaluar la tendencia, comprobar la eficiencia de los procesos y fijar los objetivos y medidas necesarias para los ejercicios siguientes.

CONSUMO ENERGÉTICO

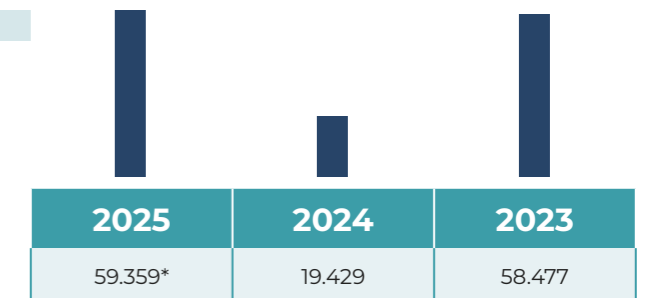
[302-1] [302-3] [302-4] [302-5]

INTENSIDAD ENERGÉTICA (GJ/t)



GAS NATURAL (GJ)

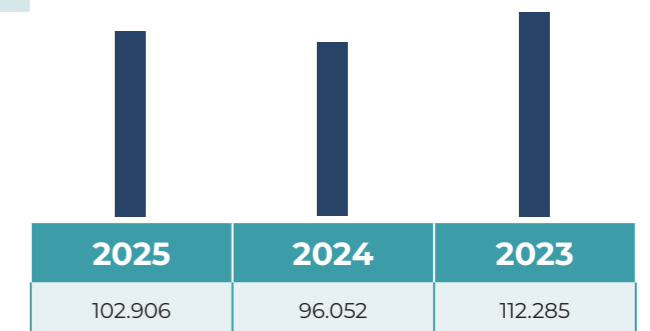
El consumo de gas natural se produce principalmente en la planta de Mugaros, en España, en el vaporizador de combustión sumergida (SCV) y en el combustor.



* El aumento se debe al incremento de operaciones de *gassing up* y *cooling down* en la planta de Mugaros, así como al consumo producido durante el paro eléctrico de 28 de abril de 2025.

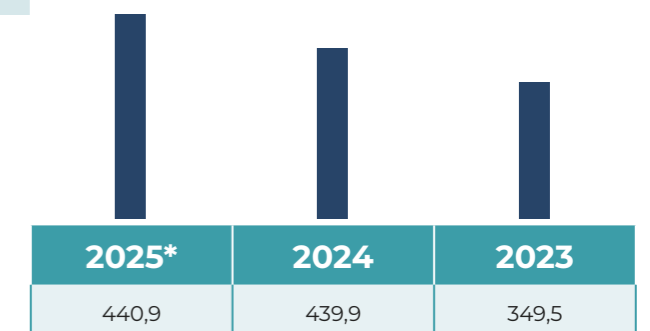
ELECTRICIDAD (GJ)

La energía eléctrica se usa principalmente para el funcionamiento de los equipos de la terminal de GNL de Mugaros, la iluminación y los sistemas de climatización.



GASOIL (GJ)

El gasoil se emplea principalmente en las bombas contra incendios, los generadores de emergencia.



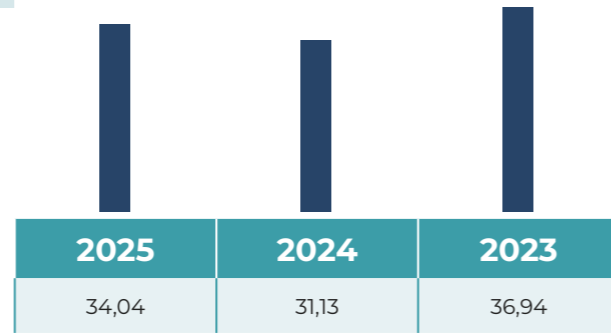
* No incluye 4,99 GJ correspondientes con el consumo de gasolina del vehículo híbrido localizado en la terminal de Mugaros.

CONSUMO DE MATERIALES

[301-1] [303-1] [304-2] [301-2]

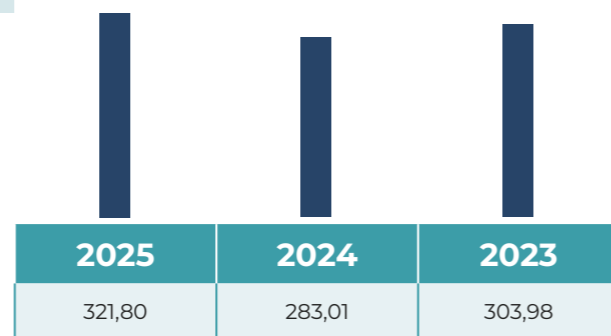
THT (TETRAHIDROTIOFENO) (T)

El THT es un compuesto empleado como odorizante en la red de transporte de gas natural por motivos de seguridad. Su concentración en gasoducto viene determinada por normativa y su consumo está ligado a la regasificación realizada.



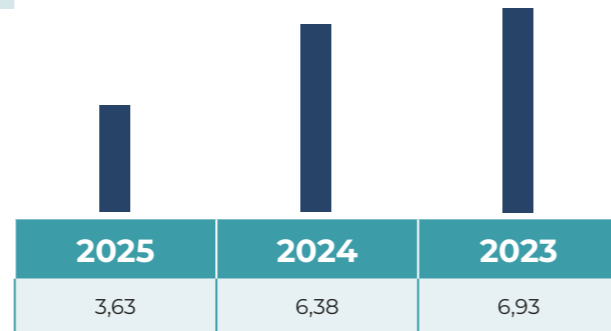
NITRÓGENO (T)

Su consumo está relacionado con los inertizados de equipos que se realizan antes y después de las tareas de mantenimiento, así como con la puesta a punto de los brazos al finalizar las operaciones de carga y descarga del GNL de los buques y carga de cisternas.



BISULFITO SÓDICO (T)

Este compuesto es utilizado en la terminal de GNL de Mugaros para neutralizar el hipoclorito sódico usado dentro del circuito de agua de mar. A su vez, el hipoclorito sódico se genera de manera continua en una planta de electrocloración y sirve para evitar el desarrollo de microorganismos en el interior de tuberías y equipos.

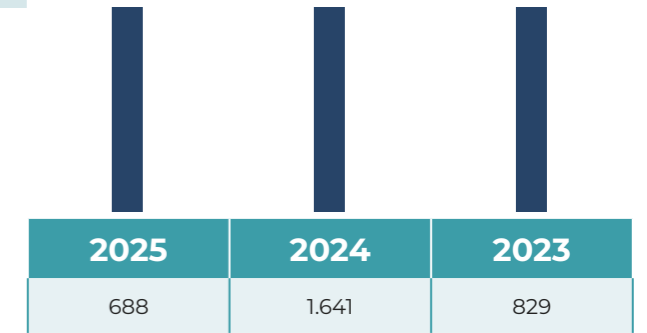


CONSUMO DE AGUA

[2-4] [303-1] [303-2] [303-3] [303-4] [303-5]

AGUA PARA SERVICIOS EN LAS INSTALACIONES (m³)

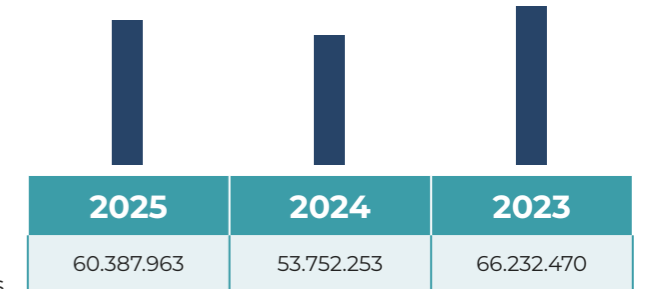
El consumo de agua se realiza principalmente en los usos industriales y limpieza. También se incluyen los usos sanitarios y auxiliares.



AGUA DE MAR

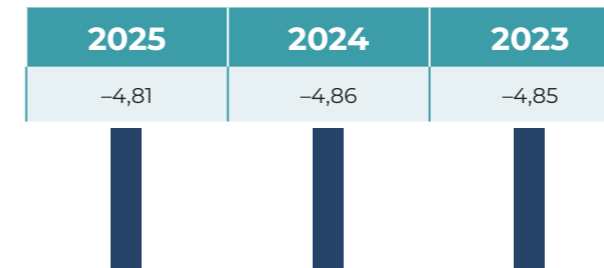
La terminal de GNL de Mugaros utiliza agua de mar en su proceso de regasificación para aumentar la temperatura del GNL y conseguir su cambio de fase líquido a gas. El volumen empleado se devuelve íntegramente al medio marino con una mínima disminución de su temperatura. Los parámetros de cloro y temperatura del agua devuelta al mar se encuentran muy por debajo de los límites establecidos.

Captación de agua de mar (m³)



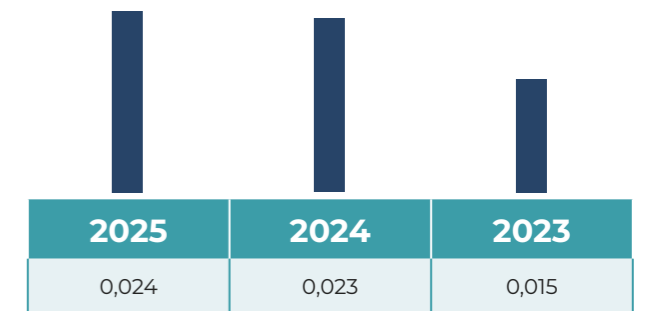
100 % del agua de mar captada es devuelta al medio

Disminución de la temperatura (°C)



Límite máximo -6 °C

Cloro residual (mg/l)



EMISIONES

[305-1] [305-2] [305-4] [305-5] [3-3]

Intensidad de las emisiones de GEI: 0,001 tCO₂eq/t

EMISIONES DE GASES DE EFECTO INVERNADERO (GEI)

Reganosa realiza el análisis y verificación de la huella de carbono de sus actividades en base a la norma ISO 14.064 y desarrolla las verificaciones de control atmosférico anuales previstas en el Reglamento (UE)2018/2066.

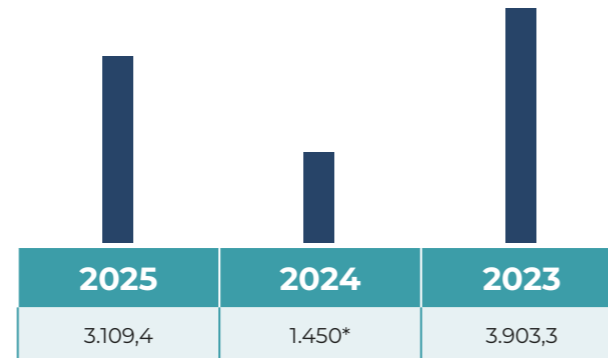
La verificación específica de la huella de carbono para el año 2025 se realiza en los meses posteriores a la emisión de este Informe.

Las emisiones directas de Categoría 1, se generan por la combustión de gas natural de autoconsumo y por el consumo de gasoil en los motores auxiliares de los equipos de las terminales.

Las emisiones indirectas de GEI de Categoría 2 corresponden a las asociadas a la energía eléctrica importada.

El resto de emisiones indirectas, corresponden a las categorías 3, 4 y 6, incluyendo viajes *in itinere*, viajes de trabajo, compras y contrataciones, emisiones asociadas al producto, gestión de residuos y otras fuentes de emisión no englobadas en las anteriores.

Emisiones directas (t CO₂e)



* Dato actualizado respecto al reportado en 2024 debido a la revisión de consumos y factores de emisión durante el proceso de verificación.

Emisiones indirectas por energía eléctrica (t CO₂e)

Año	Emisiones indirectas por energía eléctrica (t CO ₂ e)
2025	0*
2024	0
2023	0

* La energía eléctrica tiene certificado de garantía de origen renovable.

Otras emisiones indirectas (t CO₂e)

Año	Emisiones indirectas (t CO ₂ e)
2025	En cálculo
2024	3.623
2023	4.130

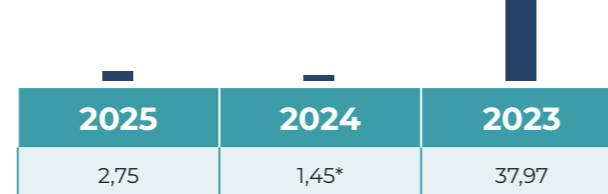
EMISIONES DE OTROS GASES

[305-6] y [305-7]

Las emisiones de NO_x se producen principalmente en el vaporizador de combustión sumergida de la terminal de Mugardos.

Emisiones de sustancias que agotan el ozono (SAO): 0 %

Emisiones de Nox (kg)



*La disminución se debe la propuesta aprobada por la Xunta de Galicia para la minimización de tiempo de funcionamiento del SCV, evitando arranques innecesarios del equipo.

DERECHOS DE EMISIÓN

Reganosa está incluida dentro del Régimen de Comercio de Derechos de Emisión de la Unión Europea. Durante 2025 las necesidades de compra de derechos de emisión para la terminal de Mugardos han sido de 0 t.

GESTIÓN DE RESIDUOS

[306-1] [306-2] [306-3] [306-4] [306-5]

Los residuos generados por la actividad de la compañía son muy limitados, y se deben principalmente a las labores de mantenimiento y limpieza de las instalaciones y equipos. La compañía destina a reciclaje y reutilización los residuos que genera cuando ello es posible.

RESIDUOS TOTALES GENERADOS (T)

	2025	2024	2023
Peligrosos	3,31	6,12	5,59
No peligrosos	73,91*	8,86	14,67

*El aumento se debe principalmente a una iniciativa para la ejecución de una limpieza y orden exhaustivo del almacén.

DESTINO FINAL DE LOS RESIDUOS (T)

	2025	2024	2023
Reciclaje	76,42	13,10	15,42
Vertedero	0,80	1,89	4,84



Iniciativas colaborativas para mejorar nuestro desempeño ambiental

[3-3]

CONVENIO EN MATERIA DE BUENAS PRÁCTICAS AMBIENTALES, SUSCRITO ENTRE LA APFSC Y REGANOSA

[2-29]

En 2025 se ha firmado una actualización de este convenio en el que Reganosa se compromete a cumplir lo establecido en la Guía de Buenas Prácticas ambientales aprobada por Puertos del Estado y a implementar sistemas de mejora continua en el control de las operaciones y tareas de mantenimiento.

Como medida de verificación, se realiza un seguimiento y revisión anual en el que se exige a la compañía, entre otros requisitos, mantener la certificación de su sistema de gestión ambiental según la norma internacional ISO 14.001 y el Reglamento EMAS y desarrollar su compromiso de mejora continua a través de la ejecución de inversiones ambientales.

ESTUDIO DE “SEGUIMIENTO PERIÓDICO DE LA EVOLUCIÓN DE LAS COMUNIDADES BENTÓNICAS INFRALITORALES DE LA ENSENADA DE SANTA LUCÍA” DESARROLLADO POR LA ESTACIÓN DE BIOLOGÍA MARINA DA GRAÑA, DE LA UNIVERSIDAD DE SANTIAGO DE COMPOSTELA

[304-2]

Reganosa, en su compromiso con la protección del medio ambiente, lleva a cabo desde el año 2006 un estudio voluntario y con frecuencia bimestral dirigido a monitorear la composición y estructura de las comunidades bentónicas infralitorales de la ensenada de Santa Lucía. Este seguimiento continuo, que ya cuenta con dos décadas de datos, demuestra el compromiso a largo plazo de la empresa con la sostenibilidad ambiental.

Los análisis realizados por el personal técnico e investigador de la Estación de Biología Marina de A Graña permiten realizar un control detallado de la evolución de estas comunidades, evaluar el sustrato, la cantidad de materia orgánica depositada y la influencia del hidro dinamismo del vertido de agua de mar que realiza en su proceso industrial Reganosa en los procesos de sedimentación. El estudio más reciente, completado en diciembre de 2025, mantiene la consistencia de los resultados de los 20 años anteriores.

Los resultados científicos demuestran que el vertido de agua de mar de Reganosa no genera impacto negativo en la composición ni en la estructura de las comunidades bentónicas cercanas a la terminal. La comparación con datos históricos del estado de los ecosistemas, anteriores a la presencia de Reganosa, ha corroborado la ausencia total de impacto de la terminal en el ecosistema marino local.

Este estudio cumple con los estándares ambientales más exigentes y también contribuye significativamente al conocimiento científico sobre las comunidades bentónicas de la región, considerando a la fauna bentónica de la zona como fauna propia de fondos poco contaminados y calificando el estado ecológico como de muy bueno.

CLÚSTER DE CAMBIO CLIMÁTICO

[11.2.4]

Reganosa forma parte del Clúster de cambio climático promovido por Forética, donde participa con las principales empresas españolas para compartir estrategias y participar en iniciativas que permitan trasladar al contexto español las principales tendencias y prácticas en materia de lucha contra el cambio climático.



4.4 ^[3-3]

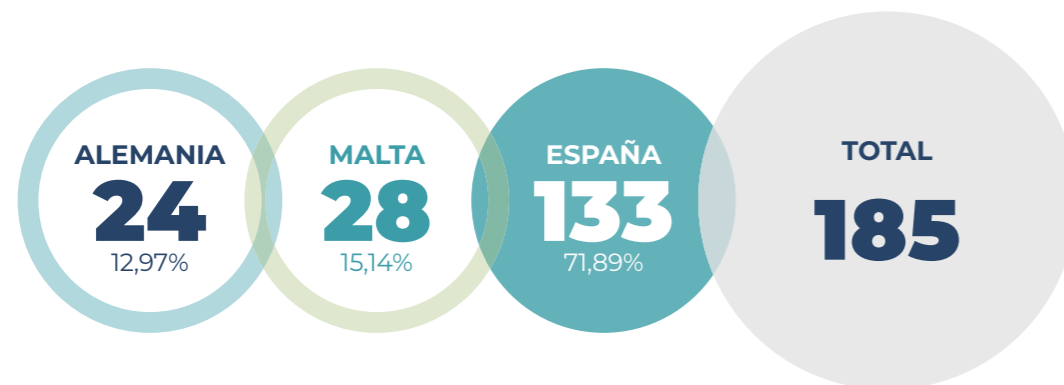
GESTIÓN DEL CAPITAL HUMANO

Reganosa impulsa un entorno de trabajo coherente con sus valores corporativos, basado en la integridad, la excelencia, el respeto, el compromiso y la colaboración como pilares de su cultura organizativa.

En este marco, la compañía cuenta actualmente con un equipo diverso, integrado por profesionales de 16 nacionalidades distintas, que enriquece la organización y refuerza su enfoque global.

PROFESIONALES POR PAÍS

[2-7]



Se desagregan por país aquellos profesionales que pertenecen a sociedades constituidas en esos países. El personal expatriado se contabiliza en España por estar dados de alta en una sociedad española.

NÚMERO DE PROFESIONALES POR GRUPO DE EDAD

Desglose de plantilla

[2-7] [405-1]

	<30 años		30-50 años		>50 años	
	M	H	M	H	M	H
Operadores y administrativos (nº)	8	10	7	34	0	10
Técnicos (nº)	7	13	9	29	3	10
Responsables y directivos (nº)	0	0	7	33	0	5
Operadores y administrativos (%)	4,32 %	5,41 %	3,78 %	18,38 %	0,00 %	5,41 %
Técnicos (%)	3,78 %	7,03 %	4,86 %	15,68 %	1,62 %	5,41 %
Responsables y directivos (%)	0,00 %	0,00 %	3,78 %	17,84 %	0,00 %	2,70 %

NÚMERO DE PROFESIONALES POR TIPOLOGÍA DE CONTRATO LABORAL*

Tipos de contratos laborales

[2-7]

	2025	
	M	H
Empleados con contrato indefinido (nº)	36	136
Empleados con contrato indefinido (%)	19,46	73,51
Empleados con contrato temporal (nº)	5	8
Empleados con contrato temporal (%)	2,70	4,32
Empleados a jornada completa (nº)	40	144
Empleados a jornada completa (%)	21,62	77,84
Empleados a jornada parcial (nº)	1	0
Empleados a jornada parcial (%)	0,54	0,00

* La compañía no cuenta con personal con horas no garantizadas.

NÚMERO DE CONTRATOS LABORALES POR PAÍSES

Profesionales por tipología de contrato laboras

[2-7]

	2025	
	M	H
Empleados con contrato temporal (%). España		
Empleados con contrato indefinido (nº). España	32	88
Empleados con contrato indefinido (nº). Malta	2	26
Empleados con contrato indefinido (nº). Alemania	2	22
Empleados con contrato temporal (%). España	5	8
Empleados con contrato temporal (%). Malta	0	0
Empleados con contrato temporal (%). Alemania	0	0

TASAS DE ROTACIÓN

Rotación de personal (%)

[401-1]

España	Malta	Alemania	Italia	TOTAL
13	8	36	n/a	15

Finalización de contrato de O&M en Italia en 2025.

Nueva contrataciones (nº)

[401-1]

	<30 años		30-50 años		>50 años	
	M	H	M	H	M	H
	España	3	4	0	8	0
Malta	0	2	0	5	0	0
Alemania	1	7	0	4	0	0
Italia	0	1	0	0	0	0
TOTAL	4	14	0	17	0	0

PRESTACIONES SOCIALES

[401-2]

Reganosa pone a disposición de su equipo un paquete de beneficios sociales que incluye seguro médico —tanto nacional como para personal expatriado— y seguro de vida. Asimismo, la compañía promueve la conciliación y la corresponsabilidad, facilitando el disfrute de las bajas por maternidad y paternidad y adaptando, cuando es necesario, las condiciones de trabajo mediante ajustes organizativos o reducciones de jornada.

En esta misma línea, el personal de administración desarrolla su actividad en régimen de jornada continua, complementado con medidas de flexibilidad, con el objetivo de favorecer un equilibrio sostenible entre la vida profesional y personal.

FORMACIÓN Y DESARROLLO PROFESIONAL

[404-1] [404-2]

Los planes de formación y desarrollo constituyen un pilar clave de la estrategia de gestión del talento de Reganosa, orientados a garantizar un alto nivel de cualificación profesional, la actualización continua de conocimientos y la adquisición de competencias que permitan afrontar con solvencia los retos asociados a cada puesto.

Este enfoque se activa desde la incorporación de perfiles junior, mediante programas de formación interna y externa de carácter presencial que proporcionan una visión global del negocio y facilitan la consolidación progresiva de su conocimiento. Asimismo, se promueve la rotación de nuevos profesionales por distintos proyectos de la compañía, favoreciendo el aprendizaje transversal, mientras que el conjunto de la plantilla recibe formación específica y continua para seguir impulsando su desarrollo profesional.



Formación y desarrollo

[401-1]

	<30 años		30-50 años		>50 años	
	M	H	M	H	M	H
Operadores y administrativos (h)	29,40	74,10	19,10	25,70	28,00	26,90
Técnicos (h)	30,90	27,00	8,20	36,50	13,60	20,90
Responsables y directivos (h)	0,00	0,00	15,80	20,60	0,00	5,20

De forma complementaria, los profesionales de Reganosa participan en programas de especialización y disponen de acceso a estudios de posgrado y programas máster, reforzando así su desarrollo profesional y su capacidad para operar en entornos cada vez más complejos e internacionales.

PROFESIONALES QUE HAN RECIBIDO EVALUACIONES DEL DESEMPEÑO

[404-2] [404-3]

	M	H
Operadores y administrativos (nº)	15	54
Técnicos (nº)	19	52
Responsables y directivos (nº)	7	38
TOTALES sobre los 185 empleados (nº)	41	144

La gestión por competencias constituye el eje vertebrador de los principales procesos de gestión de personas en Reganosa, al permitir un alineamiento efectivo entre las capacidades de los profesionales y los requerimientos de cada puesto. Este sistema facilita la identificación de perfiles adecuados en los procesos de selección, orienta el desarrollo de las carreras profesionales, sustenta un modelo retributivo equitativo y eficaz, y permite detectar necesidades formativas orientadas a la mejora continua de competencias clave.

El modelo se articula a través de un sistema de evaluación 360 grados, que incorpora la visión del conjunto del entorno profesional y contribuye a mejorar el desempeño individual y las dinámicas de trabajo colaborativo.

Asimismo, la gestión por competencias impulsa la promoción profesional basada en el mérito y las capacidades, garantizando la igualdad de oportunidades en el desarrollo profesional y eliminando cualquier forma de discriminación por razón de sexo, edad, religión u otros criterios ajenos al desempeño.

PACTO LABORAL

[2-30]

La terminal de Mugaros ha estructurado históricamente sus relaciones laborales a través de sucesivos pactos de empresa y mantiene un canal permanente de comunicación y negociación colectiva con la representación legal de las personas trabajadoras, como marco de diálogo social continuo.

IGUALDAD DE OPORTUNIDADES

[202-1]

El respeto a la diversidad y la prevención de cualquier forma de discriminación en los procesos de selección, promoción y desarrollo profesional están recogidos y regulados en el Código Ético y de Conducta de la compañía.

Estos principios se extienden al modelo retributivo, que se articula sobre criterios objetivos basados en el mérito, el desempeño y el nivel de responsabilidad dentro de la organización. La retribución variable se vincula, asimismo, al cumplimiento de objetivos individuales y corporativos, reforzando la alineación entre resultados y reconocimiento.

En este contexto, la retribución media de los profesionales de Reganosa se sitúa por encima del doble del salario mínimo, y se estructura mediante bandas salariales que garantizan la equidad interna y la competitividad externa, favoreciendo la atracción y retención del talento.

	M	H
Ratio del salario de categoría inicial frente al salario mínimo en España	2,22	2,97
Ratio del salario de categoría inicial frente al salario mínimo en Malta	2,76	3,08
Ratio del salario de categoría inicial frente al salario mínimo en Alemania	1,86	2,07
Ratio del salario de categoría inicial frente al salario mínimo en Italia*	n/a	n/a

Se incorpora la media de todas las categorías profesionales.

* Finalización de contrato de O&M en Italia en 2025.



SISTEMA DE EVALUACIÓN POR COMPETENCIAS

[404-3]

El sistema de gestión por competencias es una herramienta eficaz que permite guiar las carreras profesionales y detecta necesidades de formación en competencias y habilidades clave para cada puesto de trabajo y perfil.

100%
de la plantilla ha recibido evaluaciones del desempeño en 2025

4.5

[3-3]

ORIENTACIÓN AL CLIENTE

Reganosa mantiene una cartera de clientes diversificada en cada línea de negocio. Asegurar su satisfacción es una prioridad establecida en la Política de Calidad que orienta las acciones estratégicas de la compañía.

La compañía ajusta sus servicios a las necesidades de cada cliente, y focaliza esfuerzos en la excelencia operativa y en la mejora continua de sus procesos. Reganosa cuenta con la certificación ISO 9.001, que acredita la implantación continua de los sistemas y recursos necesarios para verificar y mejorar el rendimiento y la eficiencia de todas sus actividades. Además, ha obtenido la acreditación ISO 17.025 que verifica la adopción de los máximos estándares y requisitos de calidad de los laboratorios de ensayo y de calibración.

INFRAESTRUCTURAS REGULADAS

SERVICIOS COMERCIALES

Con el fin de conocer la opinión y necesidades de los clientes sobre las operaciones y servicios prestados, Reganosa realiza de manera periódica encuestas de satisfacción. A partir de las respuestas, se identifican aspectos de mejora y se contrastan expectativas, lo que permite adoptar nuevas medidas y diseñar las acciones que ofrezcan un servicio cada vez más satisfactorio.



CONTRATACIÓN DE ACCESO

Reganosa publica información clara y detallada sobre los servicios que ofrece a través de su web, especificando todas las cuestiones técnicas necesarias. Los procedimientos de contratación de capacidad se realizan de forma simplificada y ágil a través de una plataforma telemática única en España, gestionada por el Gestor Técnico del Sistema.

PRESTACIÓN DE SERVICIOS

En 2025 el negocio de prestación de servicios ha contado con clientes distribuidos en 5 continentes. Los clientes mantienen una comunicación constante con los gestores del proyecto, a quién trasladan en caso necesario las reclamaciones sobre el servicio.

Cuando se recibe una queja o reclamación, se abre un proceso de calidad y si procede, se proponen acciones correctivas para dar respuesta a las necesidades del cliente.



MODELO DE RELACIÓN

EXCELENCIA
OPERATIVA

PERSONALIZACIÓN
A TRAVÉS DE
HERRAMIENTAS
DIGITALES Y
OPERATIVAS
PROPIAS

FLEXIBILIDAD

4.6

[3-3] [308-1] [414-1]

CADENA DE SUMINISTRO

HOMOLOGACIÓN

Reganosa dispone de un procedimiento de homologación de proveedores que permite verificar su desempeño en materia laboral, ambiental, técnica, de calidad y seguridad, y en los aspectos de responsabilidad social corporativa, de forma que se valore su idoneidad para participar en los procedimientos de licitación.

El proceso de valoración se realiza a través de una base de datos especializada, que analiza las siguientes características de los proveedores:

- Disposición de sistemas de gestión de calidad, seguridad y medio ambiente.
- Cumplimiento de requisitos legales.
- Capacidades técnicas y credenciales.
- Respeto a los principios del Pacto Mundial de Naciones Unidas y a la Declaración Universal de Derechos Humanos.

Control de la cadena de suministro

Reganosa incluye en sus Condiciones Generales de Contratación la obligación de todos los proveedores de respetar los principios contenidos en el Código Ético y de Conducta de Reganosa y en el Pacto Mundial de las Naciones Unidas. Todos los proveedores reciben el Código Ético a través de las Condiciones generales de contratación, donde se indica la fuente para su consulta. [205-1]

EVALUACIÓN

Una vez adjudicadas las licitaciones, Reganosa realiza evaluaciones periódicas a través de los acuerdos de nivel de servicio en las que se miden factores como la calidad del servicio y el nivel de excelencia. En caso de detectar alguna incidencia se proponen acciones correctivas y se asigna un responsable para asegurar que las medidas propuestas son implantadas.

Las Condiciones Generales de Contratación y las cláusulas de cumplimiento y respeto de los principios del Pacto de las Naciones Unidas son públicas y se pueden descargar a través de la web de Reganosa (www.reganosa.com).

Asimismo, se pone a disposición de los proveedores un teléfono y un email para contactar con la compañía sobre cuestiones relacionadas con pedidos o contratos.

SELECCIÓN

Las adjudicaciones se realizan a aquellos proveedores con mejor calificación técnica y económica. En las valoraciones técnicas se tiene en cuenta la disponibilidad de sistemas de gestión ambiental.

Tipología de proveedores en 2025

[204-1]

	2025	2024	2023		2025	2024	2023
Materiales	28,04 %	33,20 %	32,10 %	Local	22,09 %	20,80 %	22,59 %
Servicios	71,96 %	66,80 %	67,90 %	Nacional	23,15 %	24,67 %	26,99 %
				Internacional	54,76 %	54,53 %	50,43 %

Homologación de proveedores

[414-1]

	2025	2024	2023
Nuevos proveedores homologados	18	18	6
Con certificación ISO 14.001 (%)	75,15 %	71,64 %	78,13 %
Con certificación UNE 9.001 (%)	86,67 %	87,31 %	85,94 %



4.7

[3-3] [2-23] [2-24] [2-29]

RELACIONES CON NUESTROS GRUPOS DE INTERÉS

AVANCE EN 2025

- Desarrollo del Plan de acción comunicacional con grupos de interés.
- Reportar el desempeño de la compañía durante el ejercicio mediante la elaboración del Informe Anual 2025.
- Mantenimiento del Programa de visitas a las instalaciones de la terminal de Mugaros en versión digital o presencial.
- Participación activa en jornadas, seminarios y conferencias del sector.

OBJETIVOS PARA 2026

- Desarrollo del Plan de acción comunicacional con grupos de interés.
- Reportar el desempeño de la compañía durante el ejercicio mediante la elaboración del Informe Anual 2026.
- Mantenimiento del Programa de visitas a las instalaciones de la terminal de Mugaros en versión digital o presencial.
- Participación activa en jornadas, seminarios y conferencias del sector.



Reganosa tiene la firme convicción de que uno de los mayores valores que puede aportar a sus grupos de interés es escucharlos y proporcionar la información que deseen conocer, y para ello establece canales que permitan una comunicación fácil, transparente y honesta. La aspiración de la compañía es entender las necesidades y expectativas de los grupos de interés, y desde este conocimiento, desarrollar una estrategia operativa y sostenible que permita dar respuesta a todos los intereses de

los grupos, personas y entidades con los que se relaciona. Identificar las opiniones y preferencias de los grupos de interés es además una valiosa herramienta de evaluación, que hace posible un procedimiento de mejora continua. La compañía identifica de manera constante a estos grupos, analiza las cuestiones relevantes para ellos, establece un procedimiento de comunicación continuo y lleva a cabo un seguimiento periódico para poder responder adecuadamente a sus demandas.



Relación con los grupos de interés

[2-15] [2-16] [2-17] [2-29]

Los procesos de comunicación con los grupos de interés se realizan mediante canales específicos, adaptados a sus características y necesidades. A través de ellos, se tratan todos los aspectos relevantes, se dialoga y se realizan propuestas.

GRUPO DE INTERÉS	MECANISMOS DE RELACIÓN
ADMINISTRACIONES PÚBLICAS Y AUTORIDADES REGULADORAS	<ul style="list-style-type: none"> Reuniones periódicas. Seminarios y conferencias sectoriales. Información remitida para dar cumplimiento a las obligaciones legales.
CLIENTES	<ul style="list-style-type: none"> Encuestas de calidad. Reuniones periódicas para dar respuesta a todos sus intereses y necesidades. Web corporativa. Seguimiento continuo de la actividad de prestación de servicios a través de los gestores del proyecto. Seminarios y conferencias sectoriales.
EMPLEADOS	<ul style="list-style-type: none"> Reuniones periódicas y a solicitud de los trabajadores que integran el Comité de Empresa. Intranet. Plataforma de gestión de recursos humanos. Campañas de comunicación en la empresa. Redes sociales. Canal de Comunicación.
COMUNIDADES LOCALES	<ul style="list-style-type: none"> Reganosa mantiene una política de puertas abiertas. Durante todo el año se realizan visitas guiadas a la terminal y reuniones informativas con asociaciones o colectivos de la comunidad para tratar y evaluar sus preocupaciones y necesidades particulares. Cualquier persona puede visitar nuestras instalaciones enviando una solicitud a http://www.reganosa.com/es/antes-de-visitarnos. Redes sociales. Web corporativa. Noticias de prensa. Canal de Comunicación.

GRUPO DE INTERÉS	MECANISMOS DE RELACIÓN
ADMINISTRACIONES PÚBLICAS Y AUTORIDADES REGULADORAS	Los accionistas participan activamente en la gestión de la compañía a través de los órganos de gobierno y en las reuniones periódicas.
PROVEEDORES	<ul style="list-style-type: none"> Plataforma de contratación. Seguimiento constante con los gestores de proyecto. Web corporativa.
MEDIOS DE COMUNICACIÓN	<p>Reganosa mantiene una relación de confianza y transparencia con los medios de comunicación a los que ofrece interlocución en todo momento. La Dirección de Reganosa celebra entrevistas con representantes de estos medios a los que ofrece información sobre el desempeño de la empresa.</p> <ul style="list-style-type: none"> Redes sociales. Web corporativa.
ASOCIACIONES SECTORIALES	<ul style="list-style-type: none"> Reuniones periódicas. Grupos de trabajo. Jornadas, foros y conferencias. Encuestas y participación en trámites de consulta pública.
ENTIDADES FINANCIERAS	<ul style="list-style-type: none"> Envío regular de información. Reuniones periódicas. Jornadas, foros y conferencias. Información financiera publicada.

Participación en asociaciones sectoriales

[2-17] [2-29]

Reganosa participa en diferentes asociaciones, foros de debate y grupos de trabajo. Esta actividad nos permite reforzar la interlocución y colaboración institucional con otras compañías, las Administraciones públicas y el Regulador, así como anticipar tendencias regulatorias y contribuir al desarrollo de estándares comunes en materia energética y ambiental.

Durante el año 2025 hemos estado presentes en:



SEDIGAS

Socios y miembros del consejo directivo

Participación en 2 grupos de trabajo y 1 comité:

- GT Infraestructuras de H2
- GT Regulación H2
- Comité del gas renovable



GASNAM

Socios protectores y miembros de la Junta Directiva

Participación en 4 grupos de trabajo y 1 comité:

- GT Biometano
- GT Hidrógeno
- GT Marítimo
- GT Terrestre
- Comisión normativa



GIE (Gas Infrastructure Europe)

Socios

Participación en sesiones sobre:

- Infraestructuras de hidrógeno
- Uso, captura y almacenamiento de carbono
- Garantías de origen de gases renovables



AeH2

(Asociación española del Hidrógeno)

Socios institucionales

- Seguimiento y análisis de las novedades regulatorias en materia de H2 renovable.



AGH2

(Asociación Gallega del Hidrógeno)

Socios y vocales de la junta directiva

- Seguimiento y análisis de las novedades regulatorias en materia de H2 renovable.



A3E

(Asociación de Empresas de Eficiencia Energética)

Asociados

Seguimiento y análisis de las novedades regulatorias en materia de eficiencia energética y sostenibilidad.

4.8

[3-3] [2-23] [2-24] [2-29] [203-2] [413-1]

GENERACIÓN DE RIQUEZA Y ACTIVIDAD

Reganosa, a través del desarrollo de su actividad, genera crecimiento económico y social, creando valor para sus grupos de interés mediante la transformación de recursos materiales, financieros y sociales.

INVERSIÓN SOCIAL TOTAL (M€)

2025	2024	2023
215.861	5.378.444*	210.143

* Se incluye el efecto asociado al acuerdo alcanzado con el concello de Mugardos para la regularización del impuesto de actividades económicas.

VALOR DISTRIBUIDO A EMPLEADOS (M€)

2025	2024	2023
11,21	11,28	10,44

VALOR DISTRIBUIDO A PROVEEDORES DE CAPITAL (M€)

2025	2024	2023
3,27	0,14	10,29

VALOR DISTRIBUIDO A LA SOCIEDAD VÍA IMPUESTO (M€)

2025	2024	2023
13,39	16,06	15,98

VALOR DISTRIBUIDO A PROVEEDORES (M€)

2025	2024	2023
33,30	30,68	34,90

CONTRIBUCIÓN ECONÓMICA INDIRECTA DE NUESTRA ACTIVIDAD

[3-3] [203-2]

La actividad de Reganosa genera importantes impactos indirectos:

Favorece la eficiencia productiva de las industrias

El cambio de combustible en los procesos ha propiciado una mejora de la competitividad de las empresas en términos de ahorro en costes, además de una considerable reducción de las emisiones de CO₂.

Los proyectos de energía renovable y economía circular permiten reducir las emisiones, dotar a las empresas de energía competitiva y reutilizar residuos.

Incrementa los tráficos portuarios

La actividad de Reganosa aumenta el tráfico marítimo de los puertos donde se ubica y con ello la contratación de bienes y servicios.

Refuerza la actividad de otros sectores

La contratación de proveedores, los proyectos y la actividad de Reganosa generan empleo indirecto.



4.9

[3-3] [201-1]

GESTIÓN DEL CAPITAL FINANCIERO

En 2025 el EBITDA ha alcanzado la cifra de 21,5 millones de euros y el beneficio neto ascendió a 9,2 millones de euros. La deuda neta es positiva en el ejercicio 2025, lo que sitúa a la compañía en una posición de solvencia para asumir las acciones previstas

en el Plan Estratégico. En línea con ejercicios anteriores, se han maximizado los esfuerzos en eficiencia a través de un plan de control de costes y optimización de los procesos operativos.

INGRESOS TOTALES (M€)

2025	2024	2023
56,3	60,8	66,5

EBITDA (M€)

2025	2024	2023
21,5	22,1	28,8

BENEFICIO NETO (M€)

2025	2024	2023
9,2	12,6	12,4

A efectos comparativos, se excluyen los impactos extraordinarios derivados de operaciones corporativas en 2023.

21,5M€
EBITDA

56,3M€
INGRESOS TOTALES

9,2M€
BENEFICIO NETO

4.10

[3-3] [2-23] [2-24] [2-29] [203-2] [413-1]

COMPROMISO SOCIAL

AVANCE EN 2025

- Mantenimiento del Programa de patrocinios.
- Mantenimiento del Programa de becas y prácticas formativas.
- Cooperación con Universidades y centros educativos en programas formativos y de investigación.

OBJETIVOS PARA 2026

- Mantenimiento del Programa de patrocinios.
- Mantenimiento del Programa de becas y prácticas formativas.
- Cooperación con Universidades y centros educativos en programas formativos y de investigación.

APOYO AL CONOCIMIENTO

La compañía colabora con distintas universidades, escuelas de negocios y centros de estudio en Galicia. De este modo, contribuye al desarrollo de la investigación, a la generación de conocimiento técnico y a la formación de estudiantes.

Programas de formación con universidades y centros educativos

Reganosa mantiene una colaboración continua con centros educativos y universidades gallegas. Los directivos y profesionales de la compañía imparten clases en distintos másteres universitarios, grados de ingeniería, escuelas de formación profesional, en el Instituto Matemático de Tecnología Industrial (ITMATI) y en varios institutos de enseñanza secundaria.

Programas de becas y prácticas

Para atraer el talento y fomentar la formación e inserción laboral de los jóvenes, Reganosa desarrolla un programa anual que permite a alumnos universitarios y de formación profesional disfrutar de prácticas y becas en la compañía.

ACCIONES CULTURALES Y DEPORTIVAS

Patrocinios

Reganosa apoya y patrocina actividades sociales e iniciativas solidarias con tres objetivos fundamentales: acción social, fomento del deporte y hábitos saludables, y promoción artística y cultural. La selección de los proyectos en los que se colabora se realiza mediante la identificación de las necesidades del entorno, de forma proactiva o a través de la recepción de peticiones de los agentes interesados. El Comité de Acción Social se encarga de valorar las iniciativas y aprobar aquellas colaboraciones que se ajustan a los principios y cultura de la compañía, y son susceptibles de generar valor e impactos positivos en la comunidad. En el año 2025, Reganosa dedicó 199 miles de euros en forma de donaciones y patrocinios. Las entidades beneficiadas por estas contribuciones en el programa de fomento del deporte y hábitos saludables cuentan con más de 1.085.000 socios y beneficiarios.



Principales actividades y asociaciones patrocinadas por Reganosa en 2025

- Baxi Ferrol de baloncesto.
- Club del mar de Mugarbos.
- Cocina económica de Ferrol.
- Cofradías de pescadores del entorno.
- Exponav.
- O Parrulo Ferrol FS.
- Racing de Ferrol Club de fútbol.
- S. D. G. Galicia de Mugarbos.





05

TRANSFORMACIÓN DIGITAL E INNOVACIÓN

Durante 2025 hemos continuado con nuestra hoja de ruta para el refuerzo de los procesos corporativos de soporte, con el objetivo de impulsar la productividad y la toma de decisiones basada en datos en toda la organización. En este contexto, se ha avanzado en la automatización de los principales indicadores de gestión, especialmente en el ámbito de la sostenibilidad, así como en el proceso de elaboración de previsiones económico-financieras. Además, se ha modernizado el sistema de captura y explotación de datos operativos de nuestras instalaciones.

Sobre esta base, para 2026 está previsto seguir profundizando en esta transformación digital mediante la evolución de nuestras plataformas corporativas de gestión empresarial y de las herramientas de soporte para la gestión de personas. También continuaremos implementando nuevas capacidades de automatización sobre los indicadores de gestión. Nuestra prioridad es seguir impulsando la eficiencia, la fiabilidad de la información y el control de riesgos, contribuyendo a una toma de decisiones más precisa, ágil y eficiente.

TRANSFORMACIÓN DIGITAL E INNOVACIÓN

[3-3] [2-24]

AVANCE EN 2025

- Producción de una herramienta automatizada de compra de energía en el mercado diario de electricidad, en base a algoritmos de predicción de consumo.
- Proyecto piloto para la gestión de consumo de energía eléctrica en tiempo real.

OBJETIVOS PARA 2026

- Evolución y optimización de los algoritmos de compra de energía en el mercado diario, así como de las herramientas de cálculo de instrumentos de cobertura.
- Mejora de los procesos de decisión y justificación de ahorros en el sistema CAE.
- Integración de funcionalidades de IA generativa en OIIO.
- Continuar con la mejora de nuestras herramientas y servicios digitales.

FINALIZACIÓN DE LOS PROYECTOS DE INVESTIGACIÓN ZEPPELIN Y TORRES DE QUEVEDO

[203-2]

El proyecto financiado por el Programa Torres Quevedo de la Agencia Estatal de Investigación ha concluido en el año 2025. El objetivo principal de este proyecto ha sido investigar métodos y modelos matemáticos que permitiesen optimizar la toma de decisiones en sistemas energéticos inteligentes. Adicionalmente, el proyecto persiguió los siguientes propósitos: formar personal experto capaz de proponer soluciones innovadoras a problemas industriales, contribuir al campo de la investigación operativa aplicada al sector energético e implementar los métodos desarrollados dentro de un software.

Se alcanzaron los objetivos propuestos hasta la fecha, en relación con los problemas de optimización de tarifa y potencia, optimización del cierre de coberturas eléctricas y compra a mercado eléctrico. Los resultados preliminares han sido presentados en la comunicación oral "Case study: Intelligent Energy: Machine Learning and Optimization for an efficient electricity supply" en el congreso Gurobi Summit EMEA 2024 -The Decision Intelligence Summit.

A su vez, en 2025 se ha finalizado la investigación en el marco del proyecto ZEPPELIN, desarrollado en un consorcio, cuyo objetivo general consistió en investigar un conjunto flexible de tecnologías de producción y almacenamiento de hidrógeno verde basadas en el aprovechamiento de residuos y subproductos, buscando mejorar de forma significativa los costes y la eficiencia de la producción de este vector energético. De este modo, el proyecto abordó los diferentes retos tecnológicos vinculados al reformado del biogás y bioetanol, la fermentación oscura (FO), la electrólisis microbiana (EM), la gasificación y el almacenamiento de H₂. De esta manera, se establecieron nuevos modelos de obtención de H₂ verde complementarios a la electrólisis con energías renovables, integrados en un modelo energético descarbonizado bajo los principios de la economía circular y la digitalización, en un escenario de estrés hídrico agravado por fenómenos derivados del cambio climático.

En 2025, Reganosa finalizó el análisis técnico y la evaluación económica del almacenamiento de H₂ en los materiales porosos diseñados en el marco del proyecto, en concreto, estructuras internas de materiales porosos mediante técnicas de emulsión tales como la "emulsión de fase interna alta" – high internal phase emulsion (HIPEs). Asimismo, finalizó el desarrollo de una herramienta digital que permite realizar simulaciones y optimizaciones de las distintas tecnologías investigadas en el resto de las actividades.



06

GOBIERNO CORPORATIVO

6.1 ESTRUCTURA SOCIETARIA

6.2 ESTRUCTURA ORGÁNICA

6.3 BUEN GOBIERNO DE LA COMPAÑÍA



6.1 [2-1] [2-2]

ESTRUCTURA SOCIETARIA

La estructura societaria y composición accionarial de Reganosa es un importante activo, por su diversidad, solidez y conocimiento del sector.

SOCIEDADES	PAÍS	PARTICIPACIÓN DEL GRUPO REGANOSA
Reganosa Holdco, S.A.	España	Matriz
INFRAESTRUCTURAS		
Regasificadora del Noroeste, S.A.	España	100,00 %
Musel Energy Hub, S.L.	España	25,00 %
Mibgas, S.A.	España	3,90 %
Mibgas Derivatives, S.A.	España	1,76 %
Reganosa Asset Investments, S.L.	España	100,00 %
Canerde, S.L.	España	20,00 %
H2Pole, S.L.	España	100,00 %
Saltos de Cinca*	España	99,88 %
SERVICIOS		
Reganosa Servicios, S.L.	España	100,00 %
Reganosa Ghana Ltd.	Ghana	100,00 %
Reganosa Italia S.R.L.	Italia	100,00 %
Reganosa Malta Ltd.	Malta	100,00 %
Reganosa Deutschland, GmbH.	Alemania	100,00 %
Reganosa Australia Pty Ltd.	Australia	100,00 %
Centro de Innovación e Investigación Matemática TOP S.L.U.	España	100,00 %

*El acuerdo de adquisición de Saltos del Cinca se formalizó durante 2025 completándose la operación en enero de 2026.



6.2 [2-9] [202-2]

ESTRUCTURA ORGÁNICA

Los órganos de gobierno de Reganosa son la Junta General de Accionistas y el Consejo de Administración. Su actuación se basa en los principios de independencia, especialización y transparencia. El 100 % del equipo directivo es de Galicia.

JUNTA GENERAL DE ACCIONISTAS

[2-10] [2-14] [207-2]

La Junta General de Accionistas es el máximo órgano de gobierno. Tal y como disponen los Estatutos Sociales, la voluntad de los accionistas expresada en la Junta General rige la vida de la sociedad, con arreglo a la Ley y a los propios Estatutos.

La Junta se reúne necesariamente dentro del primer semestre del ejercicio social para evaluar la gestión de la sociedad, aprobar las cuentas anuales y decidir sobre la aplicación del resultado.

Reganosa facilita a sus accionistas el ejercicio del derecho de información, la asistencia y la participación en la Junta General, y pone a su disposición la información adecuada para el ejercicio de sus derechos de voto, de acuerdo con la Ley y los Estatutos.

CONSEJO DE ADMINISTRACIÓN

[2-10] [2-12] [2-13] [2-15] [2-16] [2-18]

El Consejo de Administración es el órgano que toma las principales decisiones sobre la gestión de la compañía, excepto aquellas legal o estatutariamente reservadas a la Junta General de Accionistas. Es el núcleo esencial de la gestión y supervisión, encargándose de la aprobación de las políticas y estrategias generales de la sociedad, y en particular, del Plan Estratégico, el Plan de Negocio y el modelo de gestión. Su composición y funcionamiento están regulados por los Estatutos Sociales.

El Consejo de Administración es informado periódicamente de todos los procedimientos, planes y propuestas que le son planteados por la Dirección, y que se someten a su deliberación y, en su caso, acuerdo, para una adecuada gestión y control de riesgos.

El Consejo está integrado por 15 miembros. Los consejeros están obligados a dedicar a su función el tiempo y esfuerzo necesarios para desempeñar el cargo con diligencia y eficacia, adoptando las medidas precisas para la buena dirección y control de la sociedad.

El Consejo de Administración se reúne con la frecuencia necesaria para el correcto desarrollo de sus funciones de administración y supervisión y, en todo caso, una vez al trimestre. Durante 2025 se reunió un total de 5 veces.

Igualmente, los consejeros desempeñan el cargo con lealtad, evitando situaciones de conflicto de interés, y desempeñando su cargo con fidelidad al Código Ético y de Conducta, cuyos principios y valores han sido promovidos y desarrollados por el Consejo de Administración.

COMITÉ EJECUTIVO

[2-9]

El Comité Ejecutivo es un órgano deliberativo, sin facultades delegadas del Consejo de Administración, que desempeña funciones informativas y de seguimiento, así como preparatorias para la toma de decisiones del Consejo. Para el ejercicio de sus funciones, el Comité Ejecutivo cuenta con un Órgano Asesor. Los miembros del Comité Ejecutivo y su Órgano Asesor desempeñan sus cargos conforme a los principios y valores del Código ético y de Conducta de Reganosa.

COMISIÓN DE NOMBRAMIENTOS Y RETRIBUCIONES

[2-19] [2-20]

La Comisión de Nombramiento y Retribuciones se encarga de proponer y aprobar cuando proceda las políticas retributivas de la compañía.

COMITÉ DE AUDITORÍA Y CUMPLIMIENTO

[2-13] [2-16] [2-24]

Es un órgano independiente que supervisa el cumplimiento y eficacia del modelo de ética y de prevención de riesgos de la compañía, garantizando que se cumple con la legalidad vigente.

Sus principales funciones son las siguientes:

- Fomentar el cumplimiento en la organización de los valores y principios que se establecen en el Código Ético y de Conducta, y asesorar al Consejo de Administración en la adopción de políticas que promuevan el comportamiento ético en la compañía.
- Asesorar y prestar soporte especializada al Consejo de Administración en todo aquello que tenga relación con la auditoría externa, los sistemas de control interno y la elaboración de información financiera y de la sociedad y su comunicación a terceros.
- Realizar un seguimiento de todas las medidas, políticas y procedimientos adoptados en la compañía para la prevención de riesgos.
- Promover una cultura preventiva en el ámbito de la comisión de actos ilícitos y situaciones de fraude y en la aplicación de los principios de ética y responsabilidad de todos los profesionales,
- Preparar e implementar programas adecuados de formación para todo el personal de la compañía.
- Controlar que se realizan las verificaciones periódicas del Manual de prevención de riesgos penales necesarias y evaluar periódicamente el cumplimiento y la eficacia del mismo.
- Mantener un sistema de reporting periódico con los responsables y directores de cada área, para garantizar la efectividad de los controles y procedimientos establecidos.



6.3 [2-10]

BUEN GOBIERNO DE LA COMPAÑÍA

PRÁCTICAS DE GESTIÓN DEL CONSEJO DE ADMINISTRACIÓN

[2-9] [2-10] [2-13] [2-15]

- La Política de conflictos de interés establece un marco de actuación en Reganosa para el tratamiento y prevención de las situaciones de conflicto de interés en todos sus órganos y áreas de actividad, y asegura que las relaciones con terceros y grupos de interés se articulan de acuerdo con criterios de objetividad, transparencia y respeto a la legalidad.
- La Política contra la corrupción y el fraude establece los compromisos de Reganosa para identificar, prevenir y sancionar las posibles situaciones irregulares o de corrupción.
- El Consejo de Administración está asistido por un letrado asesor que realiza una labor de control de la legalidad sobre los acuerdos y decisiones que se adoptan, y presta asesoramiento jurídico.
- El Comité de Auditoría y Cumplimiento informa y asesora al Consejo de Administración, proponiendo las medidas que se consideren necesarias.
- Los criterios para el nombramiento de los Consejeros, son la independencia, diversidad y especialización.

RETRIBUCIÓN DEL CONSEJO DE ADMINISTRACIÓN

[2-19] [2-20]

La retribución de los miembros del Consejo de Administración, cuyo sistema está detallado en los Estatutos Sociales, consiste en una dieta por asistencia a cada reunión, cuyo importe es fijado con carácter anual mediante acuerdo de la Junta General de Accionistas, dentro de los límites máximos establecidos por la legislación vigente en cada momento.



A large, white, stylized letter 'A' logo is centered in the upper half of the page. The background is a dark teal color with a bokeh effect of light blue and white circular spots, resembling water droplets or light reflections.

ANEXOS

ANÁLISIS DE MATERIALIDAD

INFORME DE VERIFICACIÓN

ÍNDICE DE CONTENIDOS GRI

GLOSARIO DE TÉRMINOS Y ABREVIATURAS



ANÁLISIS DE MATERIALIDAD

[2-29] [3-1] [3-2] [3-3]

Reganosa realiza un análisis de materialidad que le permite identificar los asuntos relevantes en materia ESG de la compañía. El objetivo principal de este análisis es poder informar sobre estos asuntos y definir estrategias e iniciativas que den respuesta a las necesidades y expectativas de los grupos de interés.

El enfoque metodológico seguido para realizar el análisis de materialidad se ha basado en la metodología definida por el estándar GRI 3: Material Topics de 2021 de GRI (Global Reporting Initiative), y en la metodología definida en el ESRS 1 (EU Sustainability Reporting Standards) desarrollado por el EFRAG (European Financial Reporting Advisory Group).

Además de la materialidad de impacto, también se ha calculado la materialidad financiera de los riesgos y oportunidades clave de la compañía, lo que ha permitido tener un enfoque de doble materialidad.

Para ello, se han identificado los impactos de la compañía sobre las personas o el medio ambiente, así como los riesgos y oportunidades del entorno que podrían influir sobre la dimensión financiera de la compañía, a corto, medio y largo plazo. Una vez definidos los impactos, riesgos y oportunidades, el siguiente paso consistió en su evaluación, atendiendo a diferentes parámetros.

Los resultados del estudio de materialidad son presentados al Consejo de Administración de Reganosa para su revisión acorde al GRI 2-24.

1 Análisis del contexto

Se ha llevado a cabo un análisis externo e interno para recabar la información cualitativa y cuantitativa de partida necesaria. Este análisis de contexto permitió realizar una identificación de los asuntos ESG potencialmente materiales para los grupos de interés relevantes para la compañía.

2 Identificación de impactos, riesgos y oportunidades

Identificación y desglose de posibles impactos, riesgos y oportunidades derivados de las actividades de la compañía y del entorno en el que se encuadra. Los IROs identificados fueron agrupados según los asuntos materiales.

3 Consulta a los grupos de interés para la evaluación de los impactos, riesgos y oportunidades

Diseño y ejecución de un proceso de consulta a distintos grupos de interés para, validar la escala, alcance, carácter irremediable y probabilidad de los impactos identificados, así como la magnitud y probabilidad de los riesgos y oportunidades.

4 Integración de resultados

Recogida de los resultados de las encuestas de evaluación a los distintos grupos de interés para otorgar una puntuación final a cada asunto material.

MATRIZ DE DOBLE MATERIALIDAD



INFORME DE VERIFICACIÓN INDEPENDIENTE

[2-5]



KPMG Asesores, S.L.U.
P.º de la Castellana, 259 C
28046 Madrid

Informe de Seguridad Limitada Independiente sobre el Informe Anual de Reganosa Holdco, S.A. y sociedades dependientes del ejercicio 2025

A la Dirección de Reganosa Holdco, S.A.:

Conclusión

Hemos realizado un encargo de seguridad limitada sobre si el Informe Anual adjunto (en adelante, el Informe Anual), correspondiente al ejercicio finalizado el 31 de diciembre de 2025, de Reganosa Holdco, S.A. y sociedades dependientes (en adelante, Reganosa o la Sociedad), se ha preparado de conformidad con los *Sustainability Reporting Standards* de Global Reporting Initiative (en adelante, estándares GRI) y el Suplemento Sectorial de *Oil and Gas*.

Basándonos en los procedimientos aplicados y las evidencias obtenidas, no tenemos conocimiento de ningún hecho que pueda llevarnos a pensar que la información identificada en la tabla "Índice de contenidos GRI", identificada con el símbolo "✓" en la columna de verificación externa, incluida en el Informe Anual de Reganosa, correspondiente al ejercicio finalizado el 31 de diciembre de 2025, no se ha preparado, en todos los aspectos significativos, de conformidad con los estándares GRI y el Suplemento Sectorial de *Oil and Gas*.

Fundamento de la conclusión

Hemos realizado nuestro encargo de seguridad limitada de conformidad con la Norma Internacional de Encargos de Aseguramiento (ISAE) 3000 (Revisada), Encargos de Aseguramiento distintos de la Auditoría o de la Revisión de Información Financiera Histórica, emitida por el Consejo de Normas Internacionales de Auditoría y Aseguramiento (IAASB por sus siglas en inglés). Nuestras responsabilidades de acuerdo con esta norma se describen con más detalle en la sección "Nuestras responsabilidades" de nuestro informe.

Hemos cumplido con los requerimientos de independencia y demás requerimientos éticos del Código Internacional de Ética para Profesionales de la Contabilidad (incluidas las Normas Internacionales de Independencia) del Consejo de Normas Internacionales de Ética para Profesionales de la Contabilidad (IESBA por sus siglas en inglés).

Nuestra firma aplica la Norma Internacional de Gestión de la Calidad (NISO) 1, Gestión de la calidad en las firmas de auditoría que realizan auditorías o revisiones de estados financieros, así como otros encargos que proporcionan un grado de seguridad o servicios relacionados, emitida por el IAASB. Esta norma requiere que la firma diseñe, implemente y opere un sistema de gestión de la calidad, que incluya políticas o procedimientos relativos al cumplimiento de los requerimientos de ética, las normas profesionales y los requerimientos legales y reglamentarios aplicables.

Consideramos que la evidencia que hemos obtenido proporciona una base suficiente y adecuada para nuestra conclusión.

KPMG Asesores, S.L.U., sociedad limitada unipersonal española y firma miembro de la organización global de KPMG de firmas miembro independientes afiliadas a KPMG International Limited, sociedad inglesa limitada por garantía. Todos los derechos reservados.

Reg. Mer Madrid, T. 14.972, F. 53, Sec. 9, H. M. 249.480, Inscrp. 1.ª N.I.F. B-62498650



2

Restricción de uso y distribución de nuestro informe

De conformidad con los términos y condiciones de nuestra carta de encargo de fecha 12 de marzo de 2026, este informe de seguridad limitada independiente ha sido preparado para Reganosa Holdco, S.A. y sociedades dependientes exclusivamente en relación con su Informe Anual y para ningún otro fin ni en ningún otro contexto. Este informe no está destinado a ser utilizado, ni debe serlo, por ninguna otra persona que no sean las partes especificadas.

Nuestra conclusión no ha sido modificada en relación con esta cuestión.

Responsabilidades de la Dirección de Reganosa Holdco, S.A. sobre el Informe Anual

La Dirección de Reganosa Holdco, S.A. es responsable de:

- diseñar, implantar y mantener el control interno relevante para permitir que el Informe Anual esté libre de incorrección material, debida a fraude o error;
- seleccionar o desarrollar criterios adecuados para preparar el Informe Anual y hacer referencia o describir adecuadamente los criterios utilizados; y
- preparar y presentar el Informe Anual de conformidad con los estándares GRI y el Suplemento Sectorial de *Oil and Gas*.

Nuestras responsabilidades

Somos responsables de:

- planificar y ejecutar el encargo para obtener una seguridad limitada de que el Informe Anual está libre de incorrección material, debida a fraude o error;
- formarnos una conclusión independiente, basada en los procedimientos que hemos aplicado y en la evidencia que hemos obtenido; y
- comunicar nuestra conclusión a la Dirección de Reganosa Holdco, S.A.

Resumen del trabajo realizado que sirve de base de nuestra conclusión:

Hemos ejercido nuestro juicio profesional y mantenido nuestro escepticismo profesional a lo largo de todo el encargo. Hemos diseñado y aplicado los procedimientos necesarios para obtener evidencia sobre el Informe Anual que sea suficiente y adecuada para fundamentar nuestra conclusión. Los procedimientos seleccionados dependen de nuestro conocimiento del Informe Anual y otras circunstancias del encargo, así como de nuestra consideración de las áreas en las que es probable que puedan producirse incorrecciones materiales. Los procedimientos aplicados durante la realización de nuestro encargo consistieron principalmente en:

- Comprobación de los procesos de que dispone Reganosa para determinar cuáles son los aspectos materiales, así como la participación de los grupos de interés en los mismos.
- Comprobación, a través de entrevistas con la Dirección y con otros empleados relevantes, tanto a nivel de grupo como a nivel de las unidades de negocio seleccionadas, de la existencia de una estrategia y políticas de sostenibilidad y Responsabilidad Corporativa para atender a los asuntos materiales, y su implantación a todos los niveles de Reganosa.

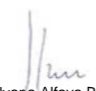


3

- Evaluación de la consistencia de la descripción de la aplicación de las políticas y la estrategia en materia de sostenibilidad, gobierno, ética e integridad de Reganosa.
- Análisis de riesgos, incluyendo búsqueda en medios para identificar asuntos materiales durante el ejercicio cubierto por el Informe Anual.
- Revisión de la consistencia de la información que responde a los *Universal Standards* con los sistemas o documentación interna.
- Análisis de los procesos de recopilación y de control interno de los datos cuantitativos reflejados en el Informe Anual, en cuanto a la fiabilidad de la información, utilizando procedimientos analíticos y pruebas de revisión en base a muestreos.
- Revisión de la aplicación de los requerimientos establecidos en los estándares GRI.
- Lectura de la información incluida en el Informe Anual para determinar si está en línea con nuestro conocimiento general y experiencia, en relación con el desempeño en sostenibilidad de Reganosa.
- Contraste de la información financiera reflejada en el Informe Anual con la incluida en las cuentas anuales de Reganosa, auditadas por terceros independientes.
- Obtención de una carta de manifestaciones de la Dirección.

Los procedimientos aplicados en un encargo de seguridad limitada son distintos por su naturaleza y plazos a los utilizados en un encargo de seguridad razonable, y tienen un alcance menor. Por consiguiente, el nivel de aseguramiento obtenido en un encargo de seguridad limitada es sustancialmente menor que el que se habría obtenido si se hubiese realizado un encargo de seguridad razonable.

KPMG Asesores, S.L.U.


Silvaria Alfaya Bas
27 de marzo de 2026

ÍNDICE DE CONTENIDOS GRI

DECLARACIÓN DE USO	Reganosa ha elaborado el informe conforme a los estándares GRI para el periodo comprendido entre el 1 de enero de 2024 y el 31 de diciembre de 2024.
GRI 1 USADO	GRI 1: fundamentos 2021.
GRI SECTORIAL DE APLICACIÓN	GRI 11: Oil and Gas Sector 2021.

ESTÁNDAR GRI	CONTENIDOS	PÁGINA O RESPUESTA DIRECTA	OMISIONES	VERIFICACIÓN EXTERNA	N.º de referencia al estándar sectorial GRI 11
CONTENIDOS GENERALES					
GRI 2: CONTENIDOS GENERALES 2021	LA ORGANIZACIÓN Y SUS PRÁCTICAS DE REPORTE				
	2-1 Detalles organizacionales.	Reganosa Holdco, S.A. y sociedades de su grupo empresarial. Punta Promontoiro s/n 15.620 Mugarodos, A Coruña. T. 981 930093 8, 57		✓	
	2-2 Entidades incluidas en la presentación de informes de sostenibilidad.	57		✓	
	2-3 Periodo objeto de informe, frecuencia y punto de contacto.	Reganosa actualiza anualmente este informe. Este informe se publica en marzo 2026. El periodo de reporte abarca del 1 de enero de 2025 al 31 de diciembre de 2025. reganosa@reganosa.com		✓	
	2-4 Actualización de la información.	En 2025 ha tenido lugar una actualización de la información de alcances 1 y 3 (página 41), así como del dato de 2024 relacionado con la homologación de proveedores con certificación UNE 9.001 (%) (página 47).		✓	
	2-5 Verificación externa.	Reganosa realiza una auditoría anual de las cuentas anuales (individuales y consolidados con sus sociedades dependientes) y del Informe Anual, que es aprobado por el Consejo de Administración. En la página 62 se incluye el Informe de verificación externa independiente del presente informe.		✓	
	ACTIVIDADES Y TRABAJADORES				
	2-6 Actividades, cadena de valor y otras relaciones comerciales.	6,7, 8, 12, 13, 30, 31, 32, 33, 34, 35, 36 y 37		✓	
	2-7 Empleados.	13, 43 y 44		✓	
	2-8 Trabajadores que no son empleados.	Durante 2025, hubo 821 trabajadores pertenecientes a 197 proveedores que han realizado trabajos en las instalaciones de Reganosa.		✓	
GOBIERNO					
2-9 Estructura de gobernanza y composición.	13, 58 y 59 / CONSEJOS DE ADMINISTRACIÓN	NATURALEZA DEL CARGO	CARGO	✓	
	Alfonso Rueda Valenzuela	Dominical	Consejero		
	Miguel Corgos López-Prado	Dominical	Consejero		
	M.ª Jesús Lorenzana Somoza	Dominical	Consejero		
	Almudena Chacón Pichel	Dominical	Consejero		
	Roberto Tojeiro Rodríguez	Ejecutivo	Consejero y Presidente		
	GALLEGA DE DISTRIBUIDORES DE ALIMENTACIÓN, S. A.	Dominical	Consejero		
	FORESTAL DEL ATLÁNTICO, S. A.	Dominical	Consejero		
	IMPREGNACIONES MELAMÍNICAS GALLEGAS	Dominical	Consejero		
	Marcos López García	Dominical	Consejero		
	María del Socorro Martín Hierro	Dominical	Consejero		
	Jesús Louro Carballeira	Dominical	Consejero		
	Andres Fuentes Martín-Corral	Dominical	Consejero		
	Alberto López Pampín	Dominical	Consejero		
	Sebaoui Nadia	Dominical	Consejero		
	Boutaleb Mohamed Rochdi	Dominical	Consejero		

ÍNDICE DE CONTENIDOS GRI

ESTÁNDAR GRI	CONTENIDOS	PÁGINA O RESPUESTA DIRECTA	OMISIONES	VERIFICACIÓN EXTERNA	N.º de referencia al estándar sectorial GRI TI	
CONTENIDOS GENERALES						
GRI 2: CONTENIDOS GENERALES 2021	GOBIERNO					
	2-10 Designación y selección del máximo órgano de gobierno.	58 y 59		✓		
	2-11 Presidente del máximo órgano de gobierno.	3		✓		
	2-12 Función del máximo órgano de gobierno en la supervisión de la gestión de los impactos.	16 y 58		✓		
	2-13 Delegación de la responsabilidad para la gestión de impactos.	16, 58 y 59		✓		
	2-14 Función del máximo órgano de gobierno en la presentación de informes de sostenibilidad.	El Consejo de Administración, máximo órgano operativo de Reganosa, revisa y aprueba el Informe Anual. Página 58.		✓		
	2-15 Conflicto de interés.	16, 49, 58 y 59		✓		
	2-16 Comunicación de inquietudes críticas.	10, 12, 49 y 58		✓		
	2-17 Conocimientos colectivos del máximo órgano de gobierno.	Para asegurar una toma de decisiones informada y estratégica, el Consejo de Administración recibe información exhaustiva sobre el desempeño de la compañía, abarcando una amplia gama de áreas. Cada sesión del Consejo incluye una memoria detallada con datos y análisis sobre el rendimiento económico, el impacto ambiental, la seguridad laboral, el desempeño social, las tendencias del mercado, así como los riesgos y oportunidades emergentes, incluyendo factores ASC. Páginas 16 y 49.		✓		
	2-18 Evaluación del desempeño del máximo órgano de gobierno.	58		✓		
	2-19 Políticas de remuneración.	58 y 59		✓		
	2-20 Proceso para determinar la remuneración.	58 y 59		✓		
	2-21 Ratio de compensación total anual.		Restricciones de confidencialidad. Información confidencial en virtud de acuerdo.	✓		
	ESTRATEGIA, POLÍTICAS Y PRÁCTICAS					
	2-22 Declaración sobre la estrategia de desarrollo sostenible.	3		✓		
	2-23 Compromisos y políticas.	3, 9, 10, 19, 20, 21, 22, 26, 30, 39, 48, 51 y 53		✓		
	2-24 Incorporación de los compromisos y políticas.	3, 10, 22, 26, 30, 39, 48, 51, 53 y 55		✓		
	2-25 Procesos para remediar los impactos negativos.	10 y 16		✓		
	2-26 Mecanismos para solicitar asesoramiento y plantear inquietudes.	10 y 16		✓		
	2-27 Cumplimiento de la legislación y las normativas.	Durante el 2025 Reganosa no ha recibido a través de los canales disponibles al efecto multas significativas (>5.000€) o sanciones no monetarias por incumplimiento de la legislación y la normativa que le aplica.		✓		
	2-28 Afiliación a asociaciones.	Reganosa forma parte de las siguientes asociaciones: <ul style="list-style-type: none"> • Gasnam • Asociación Gallega del Hidrógeno • Sedigas • Asociación Española del Hidrógeno • Alianza Gallega Industrial 		✓		
COMPROMISO CON LOS GRUPOS DE INTERÉS						
2-29 Enfoque para la participación de los grupos de interés.	13, 42, 48, 49, 50, 51, 53 y 61		✓			
2-30 Convenios de negociación colectiva.	45		✓			

ÍNDICE DE CONTENIDOS GRI

ESTÁNDAR GRI	CONTENIDOS	PÁGINA O RESPUESTA DIRECTA	OMISIONES	VERIFICACIÓN EXTERNA	N.º de referencia al estándar sectorial GRI 11	
ASUNTOS MATERIALES						
GRI 3: ASUNTOS MATERIALES 2021	3-1 Proceso para determinar los asuntos materiales.	61		✓		
	3-2 Lista de asuntos materiales.	61 y 65		✓		
	3-3 Gestión de asuntos materiales.	6, 10, 16, 26, 29, 30, 39, 41, 42, 43, 46, 47, 48, 51, 52, 53, 55 y 61		✓		
	Asuntos materiales Reganosa		Asunto material estándar sectorial GRI 11: Oil and gas sector 2021		✓	
	Asuntos de negocio					
	Excelencia financiera	Impactos económicos				
	Ética y cumplimiento	Competencia desleal / Anticorrupción / Pagos a gobiernos / Política pública				
	Transformación digital	Impactos económicos				
	Desarrollo e innovación	Impactos económicos				
	Asuntos ambientales					
	Cambio climático y transición energética	Adaptación al clima / Resiliencia y transición / Emisiones al aire / Emisiones de GEI				
	Agua y recursos marinos	Biodiversidad / Agua y efluentes				
	Economía circular	Residuos				
	Asuntos sociales					
Atracción del talento y desarrollo y retención del capital humano	Prácticas de empleo / Cierre y rehabilitación / Libertad asociación					
Inclusividad e igualdad	No discriminación e igualdad de oportunidades					
Comunidades locales	Comunidades locales					
Derechos Humanos	Trabajo forzoso / Conflictos y seguridad / Derechos sobre la tierra y los recursos / Derechos de los pueblos indígenas					
Seguridad y salud en las instalaciones	Gestión de incidentes críticos/ Salud y seguridad en el trabajo.					

ÍNDICE DE CONTENIDOS GRI

ESTÁNDAR GRI	CONTENIDOS	PÁGINA O RESPUESTA DIRECTA	OMISIONES	VERIFICACIÓN EXTERNA	N.º de referencia al estándar sectorial GRI 11
EMISIONES GEI					
GRI 3: ASUNTOS MATERIALES 2021	3-3 Gestión de los asuntos materiales.	39 y 65		✓	11.1.1
GRI 302: ENERGÍA 2016	302-1 Consumo energético dentro de la organización.	12 y 39		✓	11.1.2
	302-2 Consumo energético fuera de la organización.		Información no disponible. La compañía se encuentra actualmente calculando el ejercicio 2025. En los próximos meses esta información se someterá a un proceso de verificación externa independiente.	✓	11.1.3
	302-3 Intensidad energética.	39		✓	11.1.4
	302-4 Reducción del consumo energético.	39		✓	
	302-5 Reducción de los requerimientos energéticos de productos y servicios.	39		✓	
GRI 305: ENERGÍA 2016	305-1 Emisiones directas de GEI (Alcance 1).	41		✓	11.1.5
	305-2 Emisiones indirectas de GEI al generar energía (Alcance 2).	41		✓	11.1.6
	305-3 Otras emisiones indirectas de GEI (Alcance 3).	41	La compañía se encuentra actualmente calculando el alcance 3 del ejercicio 2025. En los próximos meses esta información se someterá a un proceso de verificación externa e independiente.	✓	11.1.7
	305-4 Intensidad de las emisiones de GEI.	41		✓	11.1.8
ADAPTACIÓN AL CLIMA, RESILIENCIA Y TRANSICIÓN					
GRI 3: ASUNTOS MATERIALES 2021	3-3 Gestión de los asuntos materiales.	39 y 65		✓	11.2.1
GRI 201: DESEMPEÑO ECONÓMICO 2016	201-2 Implicaciones financieras y otros riesgos y oportunidades derivados del cambio climático.	15, 17 y 18		✓	11.2.2
GRI 305: EMISIONES 2016	305-5 Reducción de las emisiones de GEI.	12 y 41		✓	11.2.3
CONTENIDO ADICIONAL DEL SECTOR	Describir el enfoque de la Organización en cuanto a la elaboración de políticas públicas y lobbying en cambio climático.	15 y 42		✓	11.2.4

ÍNDICE DE CONTENIDOS GRI

ESTÁNDAR GRI	CONTENIDOS	PÁGINA O RESPUESTA DIRECTA	OMISIONES	VERIFICACIÓN EXTERNA	N.º de referencia al estándar sectorial GRI 11
EMISIONES A LA ATMÓSFERA					
GRI 3: ASUNTOS MATERIALES 2021	3-3 Gestión de los asuntos materiales.	39 y 65		✓	11.3.1
GRI 305: EMISIONES 2016	305-6 Emisión de sustancias que agotan la capa de ozono (SAO).	41		✓	
	305-7 Óxidos de nitrógeno (NOx), óxidos de azufre (SOx) y otras emisiones significativas al aire.	41		✓	11.3.2
GRI 416: SALUD Y SEGURIDAD DE LOS CLIENTES 2016	416-1 Evaluación de los impactos de las categorías de productos y servicios en la salud y seguridad.	Reganosa evalúa los posibles impactos en materia de seguridad y salud de todos los servicios que presta.		✓	11.3.3
BIODIVERSIDAD					
GRI 3: ASUNTOS MATERIALES 2021	3-3 Gestión de los asuntos materiales.	42 y 65		✓	11.4.1
GRI 304: BIODIVERSIDAD 2016	304-1 Centros de operaciones en propiedad, arrendados o gestionados ubicados dentro de o junto a áreas protegidas o zonas de gran valor para la biodiversidad fuera de áreas protegidas.	Reganosa no dispone de centros de operaciones en propiedad dentro de áreas protegidas. La planta de Mugaros se encuentra en una zona próxima al espacio natural protegido Red Natura 2000. La compañía adopta todas las medidas de prevención y seguimiento necesarias de acuerdo con la Declaración de Impacto Ambiental de la instalación.		✓	11.4.2
	304-2 Impactos significativos de las actividades, los productos y los servicios en la biodiversidad.	40 y 42		✓	11.4.3
	304-3 Hábitats protegidos o restaurados.	Durante el periodo de reporte considerado en el informe, no se ha realizado ninguna actividad en este sentido por no existir hábitats identificados.		✓	11.4.4
	304-4 Especies que aparecen en la Lista Roja de la UICN y en listados nacionales de conservación cuyos hábitats se encuentren en áreas afectadas por las operaciones.	En los correspondientes estudios de impacto ambiental se ha analizado el impacto de las instalaciones sobre estos hábitats y se han establecido las medidas necesarias para su minimización.		✓	11.4.5
RESIDUOS					
GRI 3: ASUNTOS MATERIALES	3-3 Gestión de los asuntos materiales.	39 y 65		✓	11.5.1
GRI 301: MATERIALES 2016	301-1 Materiales utilizados por peso o volumen.	40		✓	
	301-2 Insumos reciclados.	40		✓	
	301-3 Productos y materiales de envasado recuperados.		No procede. No es material para Reganosa dado que Reganosa no vende productos.	✓	
GRI 306: RESIDUOS 2020	306-1 Generación de residuos e impactos significativos relacionados con los residuos.	41		✓	11.5.2
	306-2 Gestión de impactos significativos relacionados con los residuos.	41		✓	11.5.3
	306-3 Residuos generados.	41		✓	11.5.4
	306-4 Residuos no destinados a eliminación.	41		✓	11.5.5
	306-5 Residuos destinados a eliminación.	41		✓	11.5.6
GRI 308: EVALUACIÓN AMBIENTAL DE PROVEEDORES 2016	308-1 Nuevos proveedores que han pasado filtros de evaluación y selección de acuerdo con los criterios ambientales.	Reganosa no ha identificado proveedores con impactos sociales negativos significativos. Página 13 y 47.		✓	
	308-2 Impactos ambientales negativos en la cadena de suministro y medidas tomadas.	Reganosa no ha identificado proveedores con impactos ambientales negativos significativos.		✓	

ÍNDICE DE CONTENIDOS GRI

ESTÁNDAR GRI	CONTENIDOS	PÁGINA O RESPUESTA DIRECTA	OMISIONES	VERIFICACIÓN EXTERNA	N.º de referencia al estándar sectorial GRI 11
AGUA Y EFLUENTES					
GRI 3: ASUNTOS MATERIALES 2021	3-3 Gestión de los asuntos materiales.	39 y 65		✓	11.6.1
GRI 303: AGUA Y EFLUENTES 2018	303-1 Interacción con el agua como recurso compartido.	40		✓	11.6.2
	303-2 Gestión de los impactos relacionados con el vertido de agua.	40		✓	11.6.3
	303-3 Extracción de agua.	Se emplea agua de mar en el proceso productivo, que es devuelta en su totalidad al medio, y agua potable para uso sanitario e industrial. 40		✓	11.6.4
	303-4 Vertido de agua.	40		✓	11.6.5
	303-5 Consumo de agua.	40		✓	11.6.6
CLAUSURA Y REHABILITACIÓN					
GRI 3: ASUNTOS MATERIALES 2021	3-3 Gestión de los asuntos materiales.	65		✓	11.7.1
CONTENIDO ADICIONAL DEL SECTOR	Indicar los sitios operativos que: - Cuentan con planes de clausura y rehabilitación - Han sido cerrados - Están en proceso de cierre		No procede. La planta de Murgardos (100 % titularidad de Reganosa) cuenta con un plan de desmantelamiento una vez finalizada su vida útil, contemplado en su Estudio de Impacto Ambiental.	✓	11.7.4
	Indicar las estructuras desmanteladas que se han dejado en el lugar y los motivos por los que se han dejado en el lugar.		No procede. La planta de Murgardos (100 % titularidad de Reganosa) actualmente se encuentra operativa, por lo que no se ha aplicado ningún proceso de desmantelamiento.	✓	11.7.5
	Reportar el valor monetario total de las provisiones financieras para la clausura y la rehabilitación de instalaciones realizadas por la Organización, incluida la supervisión posterior al cierre y el cuidado posterior de los emplazamientos operativos.		No procede. La planta de Murgardos (100% titularidad de Reganosa) se encuentra actualmente operativa.	✓	11.7.6
INTEGRIDAD DE ACTIVOS Y GESTIÓN DE INCIDENTES CRÍTICOS					
GRI 3: ASUNTOS MATERIALES 2021	3-3 Gestión de los asuntos materiales.	65		✓	11.8.1
GRI 306: EFLUENTES Y RESIDUOS 2016	306-3 Derrames significativos	No se han producido derrames significativos.		✓	11.8.2
CONTENIDO ADICIONAL DEL SECTOR	Indicar el número total de incidentes de seguridad de procesos de nivel 1 y 2 y un desglose por actividad empresarial.	No se han producido incidentes de seguridad de procesos nivel 1 y 2.		✓	11.8.3
	Contenidos adicionales para organizaciones con operaciones de minería de arenas petrolíferas.		No procede. Reganosa no realiza operaciones de minería de arenas petrolíferas.	✓	11.8.4

ÍNDICE DE CONTENIDOS GRI

ESTÁNDAR GRI	CONTENIDOS	PÁGINA O RESPUESTA DIRECTA	OMISIONES	VERIFICACIÓN EXTERNA	N.º de referencia al estándar sectorial GRI 11
SALUD Y SEGURIDAD LABORAL					
GRI 3: ASUNTOS MATERIALES 2021	3-3 Gestión de los asuntos materiales.	26, 27, 28, 29 y 65		✓	11.9.1
GRI 403: SALUD Y SEGURIDAD EN EL TRABAJO 2018	403-1 Sistema de gestión de la salud y la seguridad en el trabajo.	26		✓	11.9.2
	403-2 Identificación de peligros, evaluación de riesgos e investigación de incidentes.	26, 27, 28 y 29		✓	11.9.3
	403-3 Servicios de salud en el trabajo.	27		✓	11.9.4
	403-4 Participación de los trabajadores, consultas y comunicación sobre salud y seguridad en el trabajo.	13, 26 y 29		✓	11.9.5
	403-5 Formación de trabajadores sobre salud y seguridad en el trabajo.	27, 28 y 29		✓	11.9.6
	403-6 Promoción de la salud de los trabajadores.	26 y 27		✓	11.9.7
	403-7 Prevención y mitigación de los impactos en la salud y la seguridad de los trabajadores directamente vinculados a través de las relaciones comerciales.	26, 28 y 29		✓	11.9.8
	403-8 Cobertura del sistema de gestión de la salud y la seguridad en el trabajo.	El alcance del Sistema de Gestión Integrado incluye las terminales operadas por Reganosa, Reganosa Servicios, Reganosa Asset Investments, Reganosa Italia, Reganosa Malta y Reganosa Alemania. El 100% de empleados y 100% de contratistas están cubiertos por este sistema.		✓	11.9.9
	403-9 Lesiones por accidente laboral.	27		✓	11.9.10
	403-10 Las dolencias y enfermedades laborales.	Durante el ejercicio 2025 no se han registrado casos de enfermedades profesionales.		✓	11.9.11
PRÁCTICAS LABORALES					
GRI 3: ASUNTOS MATERIALES 2021	3-3 Gestión de los asuntos materiales.	43, 46, 47 y 65		✓	11.10.1
GRI 202: PRESENCIA EN EL MERCADO 2016	202-1 Ratios entre el salario de categoría inicial estándar por género y el salario mínimo local.	45		✓	
GRI 401: EMPLEO 2016	401-1 Contrataciones de nuevos empleados y rotación de personal.	13 y 44		✓	11.10.2
	401-2 Prestaciones para los empleados a tiempo completo que no se dan a los empleados a tiempo parcial o temporales.	44		✓	11.10.3
	401-3 Permiso parental.	De la plantilla de Reganosa, el 100% de los empleados que solicitaron la baja por maternidad o paternidad en 2025 la disfrutaron. Fue solicitada por 4 mujeres y 8 hombres, de los cuales el 100% de las mujeres y el 100% de los hombres se reincorporaron tras su baja.		✓	11.10.4

ÍNDICE DE CONTENIDOS GRI

ESTÁNDAR GRI	CONTENIDOS	PÁGINA O RESPUESTA DIRECTA	OMISIONES	VERIFICACIÓN EXTERNA	N.º de referencia al estándar sectorial GRI 11
PRÁCTICAS LABORALES					
GRI 402: RELACIONES TRABAJADOR- EMPRESA 2016	402-1 Plazos mínimos de preaviso de cambios operativos.	Reganosa se somete a lo establecido en el Estatuto de los Trabajadores y normas que lo desarrollan, y al resto de normativa aplicable.		✓	11.10.5
GRI 404: FORMACIÓN Y ENSEÑANZA 2016	404-1 Media de horas de formación al año por empleado.	13 y 44		✓	11.10.6
	404-2 Programas para mejorar las aptitudes de los empleados y programas de ayuda a la transición.	44 y 45		✓	11.10.7
	404-3 Porcentaje de empleados que reciben evaluaciones periódicas del desempeño y desarrollo profesional.	12, 13 y 45		✓	
GRI 414: EVALUACIÓN SOCIAL DE LOS PROVEEDORES 2016	414-1 Evaluación social de los proveedores.	47		✓	11.10.8
	414-2 Impactos sociales negativos en la cadena de suministro y medidas tomadas.	Reganosa no ha identificado proveedores con impactos sociales negativos significativos.		✓	11.10.9
NO DISCRIMINACIÓN E IGUALDAD DE OPORTUNIDADES					
GRI 3: ASUNTOS MATERIALES 2021	3-3 Gestión de los asuntos materiales.	45 y 65		✓	11.11.1
GRI 405: DIVERSIDAD E IGUALDAD DE OPORTUNIDADES 2016	405-1 Diversidad en órganos de gobierno y empleados.	12, 13 y 43		✓	11.11.5
	405-2 Ratio entre el salario básico y la remuneración de mujeres y de hombres.		La compañía se encuentra actualmente revisando la metodología de cálculo de los ratios salariales base entre hombres y mujeres, analizando diferentes variables para asegurar la comparabilidad, por lo que se reportará esta información en 2026.	✓	11.11.6
GRI 406: NO DISCRIMINACIÓN 2016	406-1 Casos de discriminación y acciones correctivas emprendidas.	Durante el año 2025 Reganosa no ha registrado a través de los canales disponibles ningún caso de discriminación.		✓	11.11.7

ÍNDICE DE CONTENIDOS GRI

ESTÁNDAR GRI	CONTENIDOS	PÁGINA O RESPUESTA DIRECTA	OMISIONES	VERIFICACIÓN EXTERNA	N.º de referencia al estándar sectorial GRI 11
TRABAJO FORZOSO Y ESCLAVITUD MODERNA					
GRI 3: ASUNTOS MATERIALES 2021	3-3 Gestión de los asuntos materiales.	65		✓	11.12.1
GRI 408: TRABAJO INFANTIL 2016	408-1 Operaciones y proveedores con riesgo significativo de casos de trabajo infantil.	Durante el 2025 no se han detectado a través de los canales disponibles operaciones ni proveedores con riesgo significativo de trabajo infantil.		✓	
GRI 409: TRABAJO FORZOSO U OBLIGATORIO 2016	409-1 Operaciones y proveedores con riesgo significativo de casos de trabajo forzoso u obligatorio.	Durante el 2025 no se han detectado a través de los canales disponibles operaciones y/o proveedores con riesgo significativo de casos de trabajo forzoso u obligatorio.		✓	11.12.2
LIBERTAD DE ASOCIACIÓN Y CONVENIO COLECTIVO					
GRI 3: ASUNTOS MATERIALES 2021	3-3 Gestión de los asuntos materiales.	65		✓	11.13.1
GRI 407: LIBERTAD DE ASOCIACIÓN Y NEGOCIACIÓN COLECTIVA 2016	407-1 Operaciones y proveedores cuyo derecho a libertad de asociación y negociación colectiva podría estar en riesgo.	No existen proveedores cuyo derecho a la libertad de asociación y negociación colectiva pueda estar en riesgo.		✓	11.13.2
IMPACTOS ECONÓMICOS					
GRI 3: ASUNTOS MATERIALES 2021	3-3 Gestión de los asuntos materiales.	30, 47, 48, 55 y 65		✓	11.14.1
GRI 201: DESEMPEÑO ECONÓMICO 2016	201-1 Valor económico directo generado y distribuido.	12, 13 y 52		✓	11.14.2
GRI 202: PRESENCIA EN EL MERCADO 2016	202-2 Proporción de altos ejecutivos contratados de la comunidad local.	58		✓	11.14.3
GRI 203: IMPACTO ECONÓMICO INDIRECTO 2016	203-1 Inversiones en infraestructuras y servicios apoyados.	13, 30, 31, 32, 33 y 34		✓	11.14.4
	203-2 Impactos económicos indirectos significativos.	12, 13, 30, 32, 33, 34, 51, 53 y 55		✓	11.14.5
GRI 204: PRACTICAS DE ADQUISICIÓN 2016	204-1 Proporción de gasto en proveedores locales.	13 y 47		✓	11.14.6

ÍNDICE DE CONTENIDOS GRI

ESTÁNDAR GRI	CONTENIDOS	PÁGINA O RESPUESTA DIRECTA	OMISIONES	VERIFICACIÓN EXTERNA	N.º de referencia al estándar sectorial GRI 11
COMUNIDADES LOCALES					
GRI 3: ASUNTOS MATERIALES 2021	3-3 Gestión de los asuntos materiales.	65		✓	11.15.1
GRI 413: COMUNIDADES LOCALES 2016	413-1 Operaciones con participación de la comunidad local, evaluaciones del impacto y programas de desarrollo.	Reganosa desarrolla programas de acción social en los entornos donde opera. Página 53.		✓	11.15.2
	413-2 Operaciones con impactos negativos significativos-reales y potenciales- en las comunidades locales.	La construcción de instalaciones puede tener efectos significativos sobre las comunidades locales. En este sentido, los estudios de impacto ambiental, exigidos por ley contemplan las medidas preventivas y correctivas necesarias para la mitigación de los impactos identificados.		✓	11.15.3
CONTENIDO ADICIONAL DEL SECTOR	Reportar el número y tipo de quejas de las comunidades locales identificadas.	Durante el 2025 no se han reportado quejas procedentes de las comunidades locales.		✓	11.15.4
GRI 416: SALUD Y SEGURIDAD DE LOS CLIENTES 2016	416-2 Casos de incumplimiento relativos a los impactos en la salud y seguridad de las categorías de productos y servicios.	Durante el 2025 Reganosa no ha registrado incidentes derivados del incumplimiento de la normativa o de los códigos voluntarios relativos a los impactos de los productos y servicios en la salud y seguridad.		✓	
GRI 418: PRIVACIDAD DEL CLIENTE 2016	418-1 Reclamaciones fundamentadas relativas a violaciones de la privacidad del cliente y pérdida de datos del cliente.	Durante el 2025 Reganosa no ha recibido ninguna reclamación en materia a violación de privacidad del cliente y pérdida de datos del cliente.		✓	
DERECHOS SOBRE LA TIERRA Y LOS RECURSOS					
GRI 3: ASUNTOS MATERIALES 2021	3-3 Gestión de los asuntos materiales.	65		✓	11.16.1
CONTENIDO ADICIONAL DEL SECTOR	Indicar las ubicaciones de las operaciones que causaron o contribuyeron al reasentamiento involuntario o donde dicho reasentamiento esté en curso.	Reganosa no ha realizado ni realiza reasentamientos involuntarios de las comunidades locales o individuos.		✓	11.16.2
DERECHOS DE LOS PUEBLOS INDÍGENAS					
GRI 3: ASUNTOS MATERIALES 2021	3-3 Gestión de los asuntos materiales.	65		✓	11.17.1
GRI 411: DERECHOS DE LOS PUEBLOS INDÍGENAS 2016	411-1 Casos de violaciones de los derechos de los pueblos indígenas.		No procede. No es material para la organización.	✓	11.17.2
	CONTENIDO ADICIONAL DEL SECTOR	Indicar las ubicaciones de las operaciones donde los pueblos indígenas están presentes o han sido afectados por las actividades de la Organización.	No procede. No es material para la organización.	✓	11.17.3
	Indicar si la Organización ha estado involucrada en procesos que buscan el consentimiento libre, previo e informado (FPIC) de los pueblos indígenas para cualquiera de las actividades de la Organización.		No procede. No es material para la organización.	✓	11.17.4

ÍNDICE DE CONTENIDOS GRI

ESTÁNDAR GRI	CONTENIDOS	PÁGINA O RESPUESTA DIRECTA	OMISIONES	VERIFICACIÓN EXTERNA	N.º de referencia al estándar sectorial GRI 11
CONFLICTOS Y SEGURIDAD					
GRI 3: ASUNTOS MATERIALES 2021	3-3 Gestión de los asuntos materiales.	65		✓	11.18.1
GRI 410: PRÁCTICAS EN MATERIA DE SEGURIDAD 2016	410-1 Personal de seguridad capacitado en políticas o procedimientos de derechos humanos.	Durante el 2025 no se han realizado formaciones en materia de DDHH.		✓	11.18.2
COMPORTAMIENTO ANTICOMPETITIVO					
GRI 3: ASUNTOS MATERIALES 2021	3-3 Gestión de los asuntos materiales.	65		✓	11.19.1
GRI 206: COMPETENCIA DESLEAL 2016	206-1 Acciones jurídicas relacionadas con la competencia desleal y las prácticas monopólicas y contra la libre competencia.	En 2025 Reganosa no ha recibido ninguna sanción ni tiene ninguna acción judicial relacionada con la competencia desleal, prácticas monopólicas y contra la libre competencia.		✓	11.19.2
ANTICORRUPCIÓN					
GRI 3: ASUNTOS MATERIALES 2021	3-3 Gestión de los asuntos materiales.	16, 17, 47 y 65		✓	11.20.1
GRI 205: ANTICORRUPCIÓN 2016	205-1 Operaciones evaluadas para riesgos relacionados con la corrupción.	16 y 47		✓	11.20.2
	205-2 Comunicación y formación sobre políticas y procedimientos anticorrupción.	10, 16 y 17		✓	11.20.3
	205-3 Casos de corrupción confirmados y medidas tomadas.	Durante el 2025 Reganosa no ha registrado a través de los canales disponibles al efecto ningún caso de corrupción. Página 13.		✓	11.20.4
CONTENIDO ADICIONAL DEL SECTOR	Describir el enfoque de transparencia de los contratos.	Los contratos con terceros sometidos a derecho civil y mercantil no son públicos dado sus términos confidenciales. En todos ellos se incluye una cláusula anticorrupción. Los procesos de contratación se someten al Procedimiento de Aprovisionamientos, que establece reglas estrictas y objetivas para la selección de proveedores. Los contratos de acceso al sistema gasista tienen carácter regulado, por lo que su régimen económico y de funcionamiento se rige por lo previsto en la Ley 34/1998, de 7 de octubre, del sector de hidrocarburos y en sus disposiciones de desarrollo.		✓	11.20.5
	Indicar los beneficiarios de la Organización y explicar cómo identifica la Organización a los beneficiarios efectivos de los socios comerciales, incluyendo joint ventures y proveedores.		No procede. No material según el modelo de negocio de Reganosa.	✓	11.20.6

ÍNDICE DE CONTENIDOS GRI

ESTÁNDAR GRI	CONTENIDOS	PÁGINA O RESPUESTA DIRECTA	OMISIONES	VERIFICACIÓN EXTERNA	N.º de referencia al estándar sectorial GRI 11																	
PAGOS A GOBIERNOS																						
GRI 3: ASUNTOS MATERIALES 2021	3-3 Gestión de los asuntos materiales.	65 y 74		✓	11.21.1																	
GRI 201: DESEMPEÑO ECONÓMICO 2016	201-4 Asistencia financiera recibida del gobierno.	13		✓	11.21.3																	
GRI 207: FISCALIDAD 2019	207-1 Enfoque fiscal.	Reganosa se rige por su política fiscal interna, en la cual se definen las estrategias y directrices para asuntos fiscales. Esta política está alineada con su misión, visión, valores y los objetivos de desarrollo sostenible. Los tributos exigibles se liquidan de acuerdo con el ordenamiento jurídico vigente y se realizan actuaciones de prevención y reducción de los riesgos		✓	11.21.4																	
	207-2 Gobernanza fiscal, control y gestión de riesgos.	La fiscalidad es una materia dinámica. Por ello, la política fiscal de Reganosa está sujeta a un proceso de revisión constante para la continua incorporación de las mejores prácticas en la materia, adaptándose a los constantes cambios del entorno. El Responsable de Administración de Reganosa es el principal responsable de su gestión. En materia de Precios de Transferencia el Grupo valora las operaciones vinculadas a precios de mercado, en línea con las Directrices de la OCDE en la materia. Por otro lado, todas las operaciones vinculadas existentes en el Grupo se encuentran debidamente documentadas en los términos previstos en la normativa de los distintos países. El Grupo presenta estados financieros auditados por un experto externo. Dentro del trabajo encomendado al auditor se encuentra la revisión de los impuestos que le afectan al Grupo, además de certificar que las cuentas anuales reflejan la imagen fiel de la empresa y de su situación patrimonial. El auditor revisa que el Grupo cumple con todas sus obligaciones fiscales y confirma con los asesores fiscales que las declaraciones son correctas y que no existe riesgo o contingencia fiscal no reflejado en los estados financieros. Página 54.		✓	11.21.5																	
	207-3 Participación de grupos de interés y gestión de inquietudes en materia fiscal.	Reganosa forma parte del Comité Fiscal de la Asociación Española del Gas. Adicionalmente, los miembros de los departamentos financiero y de control interno, asisten de manera recurrente a foros y formaciones organizadas por expertos fiscales, para mantenerse actualizados en materia fiscal.		✓	11.21.6																	
	207-4 Presentación de informes país por país.	<table border="1"> <thead> <tr> <th>ÁMBITO TERRITORIAL (tabla en miles de €)</th> <th>IMPUESTO DE SOCIEDADES SATISFECHO</th> <th>IMPUESTO DE SOCIEDADES</th> <th>INGRESOS PROCEDENTES DE VENTAS A TERCEROS</th> <th>TRANSACCIONES INTERCOMPANY</th> <th>RAI</th> </tr> </thead> <tbody> <tr> <td>ESPAÑA</td> <td>2.087,35</td> <td>1.280,81</td> <td>39.702,42</td> <td>307,03</td> <td>10.160,52</td> </tr> <tr> <td>OTRAS JURISDICCIONES</td> <td>67,78</td> <td>127,44</td> <td>15.163,41</td> <td>0</td> <td>397,818</td> </tr> </tbody> </table>	ÁMBITO TERRITORIAL (tabla en miles de €)	IMPUESTO DE SOCIEDADES SATISFECHO	IMPUESTO DE SOCIEDADES	INGRESOS PROCEDENTES DE VENTAS A TERCEROS	TRANSACCIONES INTERCOMPANY	RAI	ESPAÑA	2.087,35	1.280,81	39.702,42	307,03	10.160,52	OTRAS JURISDICCIONES	67,78	127,44	15.163,41	0	397,818		✓
ÁMBITO TERRITORIAL (tabla en miles de €)	IMPUESTO DE SOCIEDADES SATISFECHO	IMPUESTO DE SOCIEDADES	INGRESOS PROCEDENTES DE VENTAS A TERCEROS	TRANSACCIONES INTERCOMPANY	RAI																	
ESPAÑA	2.087,35	1.280,81	39.702,42	307,03	10.160,52																	
OTRAS JURISDICCIONES	67,78	127,44	15.163,41	0	397,818																	
POLÍTICA PÚBLICA																						
GRI 3: ASUNTOS MATERIALES 2021	3-3 Gestión de los asuntos materiales.	65		✓	11.22.1																	
GRI 415: POLÍTICA PÚBLICA 2016	415-1 Contribuciones a partidos y/o representantes políticos.	Reganosa no realiza contribuciones a ningún partido o representante político.		✓	11.22.2																	



GLOSARIO DE TÉRMINOS Y ABREVIATURAS

APFSC

Autoridad Portuaria de Ferrol – San Cibrao.

BOIL OFF GAS

Gas producido por la evaporación del Gas Natural Licuado.

FSRU

Floating Storage and Regasification Units.

FSU

Floating Storage Units.

GEI

Gases de Efecto Invernadero.

GNL

Gas natural licuado.

IoT

Internet de las cosas.

LSO

LNG System Operator - Gestor de plantas de GNL.

O&M

Operación y mantenimiento.

PCIs

Projects of common interest-proyectos de interés común.

SCV

Vaporizador de combustión sumergida.

Sector coupling

Interconexión de los sistemas energéticos eléctrico y gasista.



INFORME ANUAL

2025

Punta Promontorio s/n · 15620 Mugardos (A Coruña). España
reganosa@reganosa.com · T. 981 930 093
reganosa.com